



# 2016 年上海公务员考试

## 《行政职业能力测验》真题

(A 类)



扫描二维码, 关注厚职公考官方公众号获取更多真题和资料

厚职公考网 (www.houzhiwang.com) 整理提供



## 2016 年上海公务员考试行测真题及答案 (A 类)

2016 年上海公务员考试 A 类行测真题及答案 PDF 版下载 (答案解析请下载 PDF 版查看)

### 第一部分 常识判断

1~33 题为不定项选择题。

1. 对外是我国的一项基本国策, 党的十八届五中全会提出, “十三五”期间要完成对外开放新体制, 完成 ( ) 的营商环境, 健全服务贸易促进体系, 全面实行准入前国民待遇如负面清单管理体制, 有序扩大服务业对外开放。

- A. 法治化      B. 国际化      C. 便利化      D. 平台化

**【答案】** ABC。

**【考点】** 时政

**【解析】** 十八届五中全会公报提出, 要形成对外开放新体制, 完善法治化、国际化、便利化的营商环境, 健全服务贸易促进体系, 全面实行准入前国民待遇如负面清单管理制度, 有序扩大服务业对外开放。因此, ABC 三项正确。

2. 2015 年 3 月 25 日国务院常务会议强调, 要顺应“互联网+”的发展趋势, 以 ( ) 为主线, 重点发展新一代信息技术, 高档数控机床和机器人等 10 大领域, 强化工业基础能力, 提高工艺水平和产品质量, 推进智能制造, 绿色制造。

- A. 信息化与工业化深度融合      B. 信息化带动现代化  
C. 实施中国制造 2025      D. 市场主导、改革创新

**【答案】** A。

**【考点】** 时政

**【解析】** 国务院总理李克强 3 月 25 日主持召开国务院常务会议。会议强调, 要顺应“互联网+”的发展趋势, 以信息化与工业化深度融合为主线, 重点发展新一代信息技术、高档数控机床和机器人、航空航天装备、海洋工程装备及高技术船舶、先进轨道交通装备、节能与新能源汽车、电力装备、新材料、生物医药及高性能医疗器械、农业机械装备 10 大领域。因此, A 项当选。

3. 经中共中央批准, 《中国共产党统一战线工作条例 (试行)》正式颁布, 自 2015 年 5 月 18 日起施行。其中规定, 政党协商是中国共产党同民主党派的政治协商, 主要采取 ( ) 等形式。

- A. 会议协商、约谈协商、辩论协商      B. 专题协商、约谈协商、书面协商  
C. 会议协商、约谈协商、书面协商      D. 专题协商、约谈协商、辩论协商

**【答案】** C。

**【考点】** 时政

**【解析】** 《中国共产党统一战线工作条例 (试行)》第 12 条: 政党协商主要采取会议协商、约谈协商、书面协商等形式。因此, C 项当选。

4. 2015 年 1 月 14 日国务院发布《关于机关事业单位工作人员养老保险制度改革决定》关于此次改革的基本思路, 表述正确的是 ( )

- A. 党政机关、事业单位建立与企业相同的基本养老保险制度



- B. 从制度和机制上化解“双轨制”矛盾
- C. 先机关、后事业单位, 逐步推进
- D. 职业年金与基本养老保险制度同步建立

**【答案】** ABD。

**【考点】** 时政

**【解析】** 2014年12月23日上午, 国务院副总理马凯代表国务院向第十二届全国人大常委会第十二次会议做了关于统筹推进城乡社会保障体系建设工作情况的报告。报告中首次明确, 机关事业单位养老保险制度改革方案, 已经国务院常务会议和中央政治局常委会审议通过。改革的基本思路是一个统一、五个同步。“一个统一”, 即党政机关、事业单位建立与企业相同基本养老保险制度, 实行单位和个人缴费, 改革退休费计发办法, 从制度和机制上化解“双轨制”矛盾。“五个同步”, 即机关与事业单位同步改革, 职业年金与基本养老保险制度同步建立, 养老保险制度改革与完善工资制度同步推进, 待遇调整机制与计发办法同步改革, 改革在全国范围同步实施。因此, ABD 三项当选。

5. 2015年6月29日, 《亚洲基础设施投资银行协定》签署仪式在北京举行, 亚洲基础设施投资银行(简称亚投行)的建立将有利于推动完善便于金融治理。下列关于亚投行的说法, 正确的是( )

- A. 英国是加入亚投行的第一个主要西方国家
- B. 亚投行是一个政府间性质的亚洲区域多边开发机构
- C. 亚投行致力为亚洲基础设施建设提供融资支持
- D. 亚投行是由我国提出倡议筹建的, 总部设在上海

**【答案】** ABC。

**【考点】** 时政

**【解析】** 亚洲基础设施投资银行(简称亚投行)是一个政府间性质的亚洲区域多边开发机构, 重点支持基础设施建设, 成立宗旨在促进亚洲区域的建设互联互通化和经济一体化的进程, 并且加强中国及其他亚洲国家和地区的合作。总部设在北京。2015年3月12日, 英国正式申请作为意向创始成员国加入亚投行, 成为首个申请加入亚投行的欧洲国家, 也是首个申请加入亚投行的主要西方国家。因此, ABC 三项当选。

6. 《中共中央、国务院关于深化国有企业改革的指导意见》明确, 要划分国有企业不同类别, 根据国有资本的战略定位和发展目标, 结合不同国有企业在经济社会发展中的作用、现状和发展需要, 将国有企业分为( )

- A. 商业类
- B. 工业类
- C. 科技类
- D. 公益类

**【答案】** AD。

**【考点】** 时政

**【解析】** 《指导意见》根据国有资本的战略定位和发展目标, 结合不同国有企业在经济社会发展中的作用、现状和发展需要, 将国有企业分为商业类和公益类, 并实行分类改革、分类发展、分类监管、分类定责、分类考核。因此, AD 两项当选。

7. 国家税务总局2015年2月26日向社会公布了第一批税务行政处罚权力清单, 共涉及账簿凭证管理类、纳税申报类和税务检查类等3类8项处罚权力事项, 这是有国家部委发布的首份( )

- A. 执法权力清单
- B. 权力运行负面清单
- C. 行政权力清单
- D. 不规范行为负面清单



【答案】A。

【考点】时政

【解析】2015年2月26日国家税务总局向社会公布了第一批税务行政处罚权力清单, 共涉及3类8项处罚权力事项, 这是由国家部委发布的首份执法权力清单。首批税务行政处罚权力清单主要涉及日常税收执法较多的账簿凭证管理、纳税申报和税务检查三个方面。税务总局要求, 各级税务机关要严格按照权力清单行使权力, 不得随意设定和行使税务行政处罚权力。税务总局将分批公布税务行政处罚权力清单, 不断强化权力运行制约和监督体系。因此A项当选。

8. 《行政许可法》规定, “行政许可所依据的法律、法规、规章修改或者废止、或者准予行政许可所依据的客观情况发生重大变化的, 为了公共利益的需要, 行政机关可以依法变更或者撤回已经生效的行政许可, 由此给公民、法人或者其他组织造成财产损失的, 行政机关应当依法给予补偿”, 这主要体现了行政法中的 ( )

- A. 行政合法性原则      B. 行政合理性原则      C. 正当程序原则      D. 信赖利益保护原则

【答案】D。

【考点】行政法

【解析】考查的是行政法的基本原则: 行政合法性原则是指行政权的存在、行使必须依据法律、符合法律, 不得与法律相抵触。A项说法与题干无关。合理行政原则, 即行政机关做出的行政行为内容要客观、适度、符合理性。B项说法与题干无关。程序正当是当代行政法的主要原则之一。它主要包括: 程序的控制要公开; 公众参与原则; 回避原则。C项说法与题干无关。信赖保护原则, 非因法定事由并经法定程序, 行政机关不得撤销、变更已经生效的行政(许可)决定。行政许可所依据的法律、法规、规章修改或者废止, 或者准予行政许可所依据的客观情况发生重大变化的, 为了公共利益的需要, 行政机关可以依法变更或者撤回已经生效的行政许可。为此给公民、法人或者其他组织造成财产损失的, 行政机关应当依法给予补偿。因此D项当选。

9. (不定项) 下列关于行政合同的特征, 说法错误的是 ( )

- A. 行政合同是行政主体履行行政职责的一种手段  
B. 行政合同应当遵循平等原则和自愿原则  
C. 行政主体可以根据情况, 单方变更或者解除行政合同  
D. 行政主体在行政合同中享有优先处分权

【答案】B。

【考点】行政法

【解析】指行政机关为达到维护与增进公共利益, 实现行政管理目标之目的, 与相对人之间经过协商一致达成的协议。行政合同是行政主体履行行政职责的一种手段, A选项说法正确。行政主体在行政合同的缔结过程中处于优先要约的地位。行政机关在行政合同的履行、变更或解除方面享有行政优益权, 行政机关可以根据国家行政管理的需要, 单方依法变更或解除合同, 行政管理的相对人则不享有此种权利, 是处于被动地位的行政管理相对人, C项正确。在其间行政主体享有行政优先权, 具体体现为对合同履行的监督权、指挥权、单方变更权和解除权。D项正确。这种合同主要表现为行政主体居于优势地位, 双方地位不平等。因此, B项当选。

10. 下列关于行政机关责任制的说法, 正确的有 ( )

- A. 国务院实行总理负责制  
B. 外交部实行集体负责制



- C. 直辖市实行常委会负责制
- D. 自治区实行集体负责制

**【答案】**A。

**【考点】**行政法

**【解析】**按照宪法规定, 外交部、直辖市、自治区都是我们国家的行政机关, 实行的都是首长负责制, 具体表现为国务院实行总理负责制, 各部委实行部长、主任负责制, 地方各级人民政府分别实行省长、自治区主席、市长、州长、县长、区长、乡长、镇长负责制。故BCD三项均应为首长负责制。国务院实行总理负责制, 因此, A项当选。

11. 根据《行政复议法》的规定, 公民、法人或者其他组织认为行政机关的具体行政行为所依据的规定不合法, 在对具体行政行为申请行政复议时, 可以一并向行政复议机关提出对该规定的审查申请。对此, 下列说法正确的有 ( )

- A. 可以对镇人民政府规定提出审查申请
- B. 可以对公安部的规定提出审查申请
- C. 可以对上海市政府规章提出审查申请
- D. 可以对国务院的规定提出审查申请

**【答案】**ABD。

**【考点】**行政法

**【解析】**《行政复议法》第七条规定: “公民、法人或者其他组织认为行政机关的具体行政行为所依据的下列规定不合法, 在对具体行政行为申请行政复议时, 可以一并向行政复议机关提出对该规定的审查申请: (一) 国务院部门的规定; (二) 县级以上地方各级人民政府及其工作部门的规定; (三) 乡、镇人民政府的规定。”因此ABD三项当选。

12. 根据《公务员法》的规定, 对有下列 ( ) 情形的公务员, 不得辞退。

- A. 丧失工作能力的
- B. 身患严重疾病, 在规定的医疗期内的
- C. 因社会公益而受到过嘉奖的
- D. 女性公务员有年幼子女需要抚养的

**【答案】**B。

**【考点】**行政法

**【解析】**机关有依法定事由和法定程序辞退公务员的权利。但为了保护公务员的合法利益, 公务员法也规定了机关不得辞退公务员的几种情形, 这些情形是: (1) 因公致残, 被确认丧失或者部分丧失工作能力的; (2) 患病或者负伤, 在规定的医疗期内的; (3) 女性公务员在孕期、产假、哺乳期内的; (4) 法律、行政法规规定的其他不得辞退的情形。因此B项当选。

13. 2015年10月8日, 上海市政府常务会议审核通过《上海市清理取缔涉渔“三无”船舶专项行动工作方案》, 决定自今年10月至2016年底, 在全市范围内统一开展清理取缔涉渔“三无”船舶专项行动, 关于这一行政决策行为, 下列说法正确的是 ( )

- A. 集体讨论决定是重大行政决策的法定程序





- B. 在提交市政府常务会议讨论前, 要对该方案进行合法性审查
- C. 该方案属于上海市政府规章
- D. 公民、法人和其他组织对该方案不服, 可以直接提起行政诉讼

**【答案】** ABC。

**【考点】** 行政法

**【解析】** 2014年11月6日, 国新办举行深入推进依法行政、加快建设法治政府有关情况新闻发布会。发布会确定了重大行政决策的五个法定程序: 第一, 老百姓参与; 第二, 请专家论证; 第三, 风险评估; 第四, 进行合法性审查; 第五, 集体讨论决定, 而不是行政领导一个人拍脑袋。因此 AB 选项正确。政府规章是省、自治区、直辖市和较大的市的人民政府根据法律、行政法规和本省、自治区、直辖市的地方性法规拟订, 并经各该级政府常务会议或者全体会议讨论决定的法律规范形式。《上海市清理取缔涉渔“三无”船舶专项行动工作方案》由直辖市上海市人民政府制定, 并经本级政府常务会议决定。因此属于政府规章。所以 C 正确。当事人对抽象行政行为不服的, 不得直接向法院提起诉讼。但是, 对行政机关的规范性文件不服, 可以在就相关行政行为提起行政诉讼的同时, 一并请求法院予以审查, 故 D 项错误。综上, ABC 三项当选。

14. 纵观历史, 行政制度自从产生以来, 就起着规范行政权力运作的作用, 如中国古代政治家管仲所云: “法律政令者, 吏民规矩绳墨也”。行政管理制度在规范行政权力运作方面的作用有 ( )

- A. 行政制度确认行政权力是相对独立的国家权力
- B. 行政制度规定对行政权力主体进行监督的范围和方式
- C. 行政制度保障行政权力对行政相对人的有效行使
- D. 行政制度规定行政活动的程序, 使行政活动有章可循

**【答案】** ABCD。

**【考点】** 行政法

**【解析】** 行政制度自从产生以来, 就起着规范行政权力运作的作用。第一, 行政制度确认行政权力是相对权力的国家权力, 主要由行政机关享有和行使, 行政机关行使职权的活动不得受到非法干预和阻挠。第二, 行政制度保障行政权力对行政相对人的有效行使。第三, 行政制度规定行政活动的程序, 从而使行政活动有章可循, 增强行政后果的可预见性。第四, 行政制度规定对行政权力主体进行监督的范围和方式。总之, 行政制度的重要功能在于保证行政权力合法、适当、有效地运行。因此, ABCD 四项当选。

15. 推进预决算公开是政府公信力的体现, 也是深化预算管理制度改革的体系。新《预算法》对财政预决算信息公开提出了更严格的要求, 如明确提出要对机关进行经费的安排, 使用情况以及政府采购情况等重要事项做出说明, 政府预决算信息未按规定公开或作出说明, 将被追究 ( )

- A. 法律责任      B. 刑事责任
- C. 民事责任      D. 行政责任

**【答案】** BD。

**【考点】** 经济法

**【解析】** 新《预算法》第 92 条: 各级政府及有关部门有下列行为之一的, 责令改正, 对负有直接责任的主管人员和其他直接责任人员追究行政责任: (一) 未依照本法规定, 编制、报送预算草案、预算调整方案、决算草案和部门预算、决算以及批复预算、决算的; (二) 违反本法规定, 进行预算调整的; (三) 未依照本法规定对有关预算事项进行公开和说明的; (四) 违反规定设立政府性基金项目和其他财政收入项目的; (五)



违反法律、法规规定使用预算预备费、预算周转金、预算稳定调节基金、超收收入的; (六) 违反本法规定开设财政专户的。根据第三条, D 项当选。第 96 条: 本法第 92 条、第 93 条、第 94 条、第 95 条所列违法行为, 其他法律对其处理、处罚另有规定的, 依照其规定。违反本法规定, 构成犯罪的, 依法追究刑事责任。据此, BD 当选。

16. 近年来, 城市暴雨洪涝灾害时有发生, 不仅会给人们带来财产损失, 也会造成人员伤亡。下列对城市暴雨洪涝灾害发生原因的分析, 不正确的是 ( )

- A. 城市的扩张导致土地硬化, 渗水能力下降
- B. 城市的排水设施抵御暴雨能力不同
- C. 城市发展扩张过程中, 填埋了大量的地表径流
- D. 台风是导致我国城市暴雨洪涝灾害的主要原因

**【答案】**D。

**【考点】**地理国情

**【解析】**分析其原因, 主要有以下四个方面: 一是由于社会的发展和经济活动显著增多, 如城市地下水过度使用导致地面下沉, 地下设施增多, 防洪难度加大、新城区扩建, 地势低洼, 泄洪能力差等造成出现灾害所受损失的机会大大增加; 二是由于城市化进程的加快, 改变了城市的局地气候条件, 城市产生的“热岛效应”, 使城市上空空气对流发展很旺盛, 容易引起发生强对流天气, 造成城市地区频繁出现暴雨或降水量增大; 三是由于城市建筑所用的水泥材料及柏油路面等渗水能力低, 蒸发很少。一些城市虽建有排水设施, 但排水能力有限, 遇有大暴雨天气, 雨水多而集中, 下水道往往来不及排水, 这也是造成城市大面积水害的重要原因之一; AB 两项正确。四是随着经济社会的发展, 城市面积越来越大的是旧城市周边的排水和蓄洪的湖泊、洼地、池塘和河沟不断被填平。还有城市的开发, 不断的侵占河道滩地, 造成人为障碍, 加上严重的城市水土流失导致河道淤积, 行洪能力大大降低, C 项正确。台风是我国东部沿海城市暴雨洪涝灾害的主要原因, 而不是所有城市暴雨洪涝灾害的主要原因, 因此 D 项错误。综上, D 项当选。

17. 2015 年 8 月, 为筹建纪念中国人民抗日战争及世界反法西斯战争胜利 70 周年, 国务院公布第二批 100 国家抗战纪念设施, 遗址名录, 下列国家级抗战纪念遗址中, 属于上海的是 ( )

- A. 国歌展示馆
- B. 中国人民抗日战争纪念馆
- C. 八路军太行纪念馆
- D. “九一八”历史博物馆

**【答案】**A。

**【考点】**建筑

**【解析】**上海市: 1、四行仓库抗战纪念馆位于上海市闸北区光复路 1 号; 2、国歌展示馆位于上海市杨浦区荆州路 151 号; 3、金山卫城南门侵华日军登陆处位于上海市金山区金山卫镇南安路 87 号。中国人民抗日战争纪念馆位于北京丰台区卢沟桥畔宛平城内。八路军太行纪念馆位于山西省武乡县。“九一八”历史博物馆位于沈阳市大东区望花南街 46 号。因此, A 项当选。

18. 格林威治时间 2015 年 6 月 30 日午夜增加了 1 秒, 使 2015 年比 2014 年长 1 秒, 这 1 秒成为闰秒。产生闰秒的原因是 ( )



- A. 2015 年地球绕太阳公转一周的时间比 2014 年多 1 秒
- B. 和闰年一样, 每四年会出现一次闰秒
- C. 正好当天的地球自转比往常慢了 1 秒
- D. 为了弥补原子钟计时与基于地球自转得出的“世界时”的差异

**【答案】**D。

**【考点】**物理

**【解析】**科学上有两种时间计量系统: 基于地球自转的天文测量而得出的“世界时”和以原子振荡周期确定的“原子时”。“世界时”由于地球自转的不稳定(由地球物质分布不均匀和其它星球的摄动力等引起的), 会带来时间的差异, “原子时”(一种较恒定的时制, 由原子钟得出)则是相对恒定不变的。这两种时间尺度速率上的差异, 一般来说一至二年会差大约 1 秒时间。因此, D 项当选。

19. 带有微处理器的 IC 卡也称智能卡, 广泛应用于金融、交通、社会等多处...如银行卡正逐步由磁条卡转为智能卡, 下列关于智能卡的说法, 不正确的是( )

- A. 智能卡不仅具有记忆能力, 还具有处理信息的功能
- B. 智能卡是通过卡里的集成电路存储信息, 而磁卡是通过卡内的磁力记录信息
- C. 智能卡克服磁卡信息存储量小, 磁条易读出和伪造, 保密性差等缺点
- D. 智能卡的成本比磁卡高, 且只能和读卡器接触才能读取信息

**【答案】**CD。

**【考点】**计算机网络

**【解析】**智能卡(Smart Card): 内嵌有微芯片的塑料卡(通常是一张信用卡的大小)的通称。一些智能卡包含一个 RFID 芯片, 所以它们不需要与读卡器的任何物理接触就能够识别持卡人, D 项错误。IC 卡与磁卡是有区别的, IC 卡是通过卡里的集成电路存储信息, 而磁卡是通过卡内的磁力记录信息, B 项正确。IC 卡的成本一般比磁卡高, 但保密性更好, 且存储容量大, 按连接方式分为接触式和非接触式, C 项错误。因此, CD 两项当选。

20. 现在沪宁线上使用的是长达 303 公里的超长无缝钢轨, 无缝钢轨并不是没有缝隙, 而是把 25 米长的钢轨焊接起来连成几百米甚至几千米长, 然后再铺在路基上, 每段无缝钢轨之间还是有 11 毫米的空隙, 下列关于无缝钢轨的说法, 正确的是( )

- A. 采用无缝钢轨可能减少噪音污染
- B. 与普通铁轨相比, 采用无缝钢轨可大大减少磨损
- C. 提高了轨道的可靠性, 使列车更加平稳、舒适
- D. 无缝钢轨的制造使用了特殊钢材, 没有热胀冷缩现象

**【答案】**ABC。

**【考点】**物理

**【解析】**当车轮行至两根钢轨接缝时, 车轮踏面的一部分压在第一根钢轨上的同时, 车轮踏面的另一部分同时压在第二根钢轨上了, 使两根钢轨同时受力, 使车轮平滑通过两钢轨接缝处, 不产生振动。减少了噪音污染, 增加旅客的平稳、舒适感。因此, A、C 两项正确。与普通铁轨相比, 无缝钢轨由于消除了大量钢轨接头, 因而消除了接头冲击力, 减少了线路损害, 磨损大大减少, 线路维修可节约费用 30%—75%。因此, B 项正确。





无缝钢轨焊接中的应力分散工序能防止无缝钢轨热胀冷缩, 即把钢轨内部的应力均匀分布到钢轨上, 防止在温度过低时断轨, 温度过高时胀轨。因此, D 项不正确, 排除。

21. 截止 2015 年 5 月 25 日, 据世界卫生组织分布数据显示, 全球累计实验室确认的污染中东呼吸综合症共 1139 例, 其中 431 例死亡, 中东呼吸综合症主要是通过接触动物引起的, 这种动物是 ( )

- A. 果子狸      B. 斑马      C. 骆驼      D. 羚羊

【答案】C。

【考点】生物医学

【解析】中东呼吸综合症 (MERS) 是由一种新型冠状病毒 (MERS-CoV) 引起的病毒性呼吸道疾病, 该病毒于 2012 年在沙特阿拉伯首次被发现。冠状病毒是一组能够导致人类和动物发病的病毒, 常能够引起人类发生从普通感冒到严重急性呼吸综合征 (SARS) 的多种疾病。全部的感染来源尚不完全清楚。但在埃及、卡塔尔和沙特的骆驼中分离到和人类病毒株相匹配的病毒株。很多研究已经在非洲和中东的骆驼中发现病毒抗体。人和骆驼的病毒基因序列数据表明两者之间存在密切联系。可能还存在其他宿主。然而, 山羊、牛、绵羊、水牛、猪和野生鸟类等动物体内到目前为止仍未检测到 MERS-CoV 抗体。这些研究结合起来, 支持了骆驼是人类感染的可能来源的假设。因此, C 项当选。

#### 复合题:

网络舆论共识度是网民社会心态的真实反映, 也是衡量网络舆论场正负能量和理性程度的重要指标。为此, 人民网络舆情检测室推出国内首个“网络舆论共识度”指标体系和季度报告, 旨在为中国网络舆论场的研究和社会舆论的理性引导提供新的观察视角和决策依据。根据研究报告情况, 2015 年第一季度舆论共识主要呈现出以下特点:

一是“舆论共识度”在波动中有所提升。通过研究 2015 年第一季度舆情热点事件, “舆论共识度”呈现出波动中提升的状态, 官方舆论和民间舆论就热点舆情事件意见趋于一致。

二是“网民正能量指数”走高。2015 年第一季度的“网民正能量指数”, 由 1 月的 0.38, 2 月的 0.35 增至 3 月的 0.67。

三是反腐倡廉长期占据“政府认同度”首位。检视 2015 年第一季度舆情热点事件, 反腐倡廉类事件众多且处于舆论关注高位, 更以政府认同度 3.9、4.0、3.8 的高分分别占据各月榜首, 成为政府认同度最高的一类舆情事件。

四是政府舆情危机处置仍待改善。相比反腐倡廉的高度“政府认同度”, 突发危机类事件的“政府认同度”处于低位。

22. 网络舆论共识度是网民社会心态的真实反映, 也是衡量网络舆论场正负能量和理性程度的重要指标。造成网络舆情持续不断升温或引发一系列网络舆情危机的事件, 说明了以网络传播为代表的新媒体具有 ( )

- A. 公益性与危害性      B. 传播及时性与广泛性  
C. 客观性与不可控性      D. 主观性与隐蔽性

【答案】BCD。

【考点】计算机网络

【解析】新媒体以其形式丰富、互动性强、渠道广泛、覆盖率高、精准到达、性价比高、推广方便等特点, 所以 B 项正确。新闻具有客观性, 但是网络传播具有不可控性, 导致很难监管, 所以 C 项正确。因为网民身份的隐秘性, 所以新媒体还有隐蔽性和主观性的特点, 因此, BCD 项当选。



23. 在 2015 年第一季度舆情热点事件中, 反腐倡廉类事件众多且处于舆论关注高位, 更以“政府认同度”3.9、4.0、3.8 的高分分别占据各月榜首, 成为政府认同度最高的一类舆情事件。这说明 ( )

- A. 政府强力反腐受到社会的认可
- B. 反腐倡廉是社会公众关注的焦点
- C. 网络舆情有助于反腐倡廉工作的进一步推进
- D. 在信息时代, 政府公务员都是公众人物

**【答案】** ABC。

**【考点】** 时政

**【解析】** 政府工作人员作为公众人物要接受社会各主体的监督。反腐倡廉类事件众多且处于舆论关注高位, “政府认同度” 占据各月榜首, 说明我国的反腐工作得到了大家的认可, 另外也体现了百姓对此事有较强的关注度, 故 AB 项正确。而网络舆情加强了对反腐工作的监督, 所以也能推进反腐倡廉的工作, 故 C 项正确。公众人物亦称公共人物, 是指一定范围内具有重要影响, 为人们所广泛知晓和关注, 并与社会公众利益密切相关的人物。其以社会知名度和社会公共利益相关性为构成要件, 二者缺一不可, 共同体现了公众人物的特性。“公务员都是公众人物” 这一说法不准确, D 项错误。因此, ABC 三项当选。

24. “网络舆论共识度” 指标体系和季度报告告诉我们, 面对新时期复杂的媒体环境, 各级政府突发事件中, 与媒体沟通时要 ( )

- A. 坚持积极主动的原则
- B. 多个部门、多种渠道发布舆情信息
- C. 快速反应、慎报原意、速报事实
- D. 采取一定的舆情管制措施

**【答案】** ABCD。

**【考点】** 计算机网络

**【解析】** 突发危机类事件的“政府认同度” 处于低位, 说明政府在与媒体沟通时提升沟通技巧和加强管理。除了主动联系媒体发布与民有关的舆情外, 还应扩大这样的信息渠道, 加强舆情监督, 及时处理相关事项, 而舆情管制措施有利于政府信息管理, 因此, ABCD 四项当选。

25. 2015 年第一季度的网民正能量指数渐趋提升, 由 1 月的 0.38, 2 月的 0.35 增至 3 月的 0.67。官方舆论和民间舆论就热点舆情意见趋于一致, 说明政府在推进公共治理中需要 ( )

- A. 提升媒体沟通能力
- B. 及时监测舆情动态
- C. 充分发挥公众、社会组织等多元治理主体作用
- D. 坚持正面引导舆情, 变被动应对为主动服务

**【答案】** ABCD。

**【考点】** 计算机网络

**【解析】** 公共治理是由开放的公共管理与广泛的公众参与二者整合而成的公域之治模式, 具有治理主体多元化、治理依据多样化、治理方式多样化等典型特征。政府在推进公共治理中需要提升与媒体的沟通能力, 及时的收集民意, 积极的主动的服务, 因此, ABCD 四项当选。



### 复合题:

某市乙公司获准使用该市一块土地, 用途是设置综合农场, 发展农业。2014年3月26日, 该市规划局查获乙公司在地块内陆续建房, 搭脚手架, 但并没有用来发展农业, 而是以“乙农庄”的名义对外经营。规划局遂于2014年4月2日向乙农庄作出《关于拆除违法建设的通告》, 要求乙公司在通告之日起四日之内, 自行无条件拆除违法建设房屋。该行政决定未告知乙公司所依据的事实、法规, 也未告知乙公司依法享有的陈述、申辩的权利。同月3日, 规划局直接在乙农庄门口张贴该通告, 未通过其他任何方式向乙公司送达。同月18日, 规划局组织有关人员对违法建筑物实施强制拆除。拆除期间未申请公证机构对现场拆除情况、财务清点情况进行证据保全和临时保管, 亦未出具任何财务的交接手续, 只由该市某镇法律服务所于当日制作了《用品清单》, 有规划局、某镇政府、村委会和乙农庄一名员工的签名。5月19日, 乙公司向某公证处出具了《公证书》, 乙公司据此于2014年8月15日提起诉讼, 要求该市规划局予以赔偿。

26. 根据案例, 该市规划局行为违法之处有 ( )

- A. 未告知乙公司作出行政决定的理由和依据
- B. 要求乙公司四日内自行拆除违法建筑物
- C. 未告知乙公司依法享有的陈述、申辩的权利
- D. 未向乙公司送达《通告》

**【答案】** ACD。

**【考点】** 行政法

**【解析】** 《行政强制法》第三十五条规定, 行政机关作出强制执行决定前, 应当事先催告当事人履行义务。催告是一种行政法上要式行为, 必须以书面形式作出。催告的内容应当包括五个方面: 一是指出催告所依据的行政决定; 二是说明行政机关启动强制执行程序的理由; 三是重申行政相对人应当履行的义务, 并规定履行义务的期限和方式; 四是提出行政相对人逾期不履行义务的后果; 五是告知行政相对人依法享有陈述权、申辩权。催告有法定送达规定, 要求催告书、行政强制执行决定应当直接送达当事人。因此 AC 两项错误。当事人拒不接收或者无法直接送达当事人的, 应当依照《中华人民共和国民事诉讼法》有关规定送达。所以 D 项错误。因此, ACD 三项当选。

27. 根据《国家赔偿法》的规定, 该市规划局不应当赔偿的范围有 ( )

- A. 乙公司的违法建筑物
- B. 乙公司在乙农庄里的合法财产
- C. 乙农庄的经营性损失
- D. 受拆迁惊吓的乙公司员工的精神损害赔偿

**【答案】** ACD。

**【考点】** 行政法

**【解析】** 侵犯公民、法人和其他组织财产权的违法行政行为及其赔偿方式。这类行为有四种: (1) 违法实施罚款、吊销许可证和执照、责令停产停业、没收财物等行政处罚的; (2) 违法对财产采取查封、扣押、冻结等行政强制措施的; (3) 违反国家规定征收财物、摊派费用的; (4) 造成财产损害的其他违法行为。其赔偿方式有以下几种: 1、处罚款、罚金、追缴、没收财产或者违反国家规定征收财物, 摊派费用的, 返还财产; 2、查封、扣押、冻结财产的, 解除对财产的查封、扣押、冻结, 造成财产损坏或者灭失的, 能恢复原状的恢复原状, 不能恢复原状的, 按照损害程度给付相应的赔偿金; 3、应当返还的财产损坏的, 能够恢复原状的恢复原状,



不能恢复的, 按照损害程度给付相应的赔偿金; 4、应当返还的财产灭失的, 给付相应的赔偿金; 5、财产已经拍卖的, 给付拍卖所得的价款; 6、吊销许可证和执照、责令停产停业的, 赔偿停产停业期间必要的经营性费用开支; 7、对财产权造成其他损害的, 按照直接损失给予赔偿。因此, A 项为违章建筑, C 项经营性损失都不能获得赔偿。行政赔偿一定是行政机关的违法行为所造成的, 并且是对相对人的合法权益造成损害, 才可以获得。因此 B 项是需要获得赔偿的。侵犯人身权并造成精神损害的, 应消除影响、恢复名誉、赔礼道歉; 后果严重的同时支付精神损害抚慰金。乙公司员工仅仅是受到惊吓而并没有被侵犯人身权, 所以不会获得赔偿。因此, ACD 三项当选。

28. 该市规划局应当作出的强制执行决定, 须载明的事项有 ( )

- A. 乙公司的名称、地址
- B. 强制执行的时间
- C. 强制执行的方式
- D. 复议机关的名称、地址

**【答案】** ABC。

**【考点】** 诉讼法

**【解析】** 《行政强制法》第三十七条: 经催告, 当事人逾期仍不履行行政决定, 且无正当理由的, 行政机关可以作出强制执行决定。强制执行决定应当以书面形式作出, 并载明下列事项: (一) 当事人的姓名或者名称、地址; (二) 强制执行的理由和依据; (三) 强制执行的方式和时间; (四) 申请行政复议或者提起行政诉讼的途径和期限; (五) 行政机关的名称、印章和日期。在催告期间, 对有证据证明有转移或者隐匿财物迹象的, 行政机关可以作出立即强制执行决定。因此, ABC 三项当选。

29. 根据《行政诉讼法》及其相关司法解释, 关于该市某镇法律服务所当日制作的《用品清单》和某公证处制作《公证书》的证据效力, 下列判断正确的是 ( )

- A. 公证的书证优于其他书证
- B. 国家机关依职权制作的公务文书优于其他书证
- C. 原始证据优于传来证据
- D. 原物优于复制品

**【答案】** ABCD。

**【考点】** 行政法

**【解析】** 《最高人民法院关于行政诉讼证据若干问题的规定》第 63 条规定, 证明同一事实的数个证据, 其证明效力一般可以按照下列情形分别认定: (一) 国家机关以及其他职能部门依职权制作的公文文书优于其他书证; (二) 鉴定结论、现场笔录、勘验笔录、档案材料以及经过公证或者登记的书证优于其他书证、视听资料和证人证言; (三) 原件、原物优于复制件、复制品; (四) 法定鉴定部门的鉴定结论优于其他鉴定部门的鉴定结论; (五) 法庭主持勘验所制作的勘验笔录优于其他部门主持勘验所制作的勘验笔录; (六) 原始证据优于传来证据; (七) 其他证人证言优于与当事人有亲属关系或者其他密切关系的证人提供的对该当事人有利的证言; (八) 出庭作证的证人证言优于未出庭作证的证人证言; (九) 数个种类不同、内容一致的证据优于一个孤立的证据。因此, ABCD 四项当选。

**复合题:**





## 关于 2015 年全国“爱眼日”活动的通知

各区县卫生计生委, 市眼病防治中心, 市医学会:

2015 年 6 月 6 日是第二十次全国“爱眼日”, 今年“爱眼日”活动的主题为“告别沙眼盲, 关注眼健康”。近日, 国家卫生计生委办公厅、中国残联会办公厅联合转发了《关于开展 2015 年全国“爱眼日”活动的通知》(国卫办医函〔2015〕398 号)。现将该通知印发给你们, 并就本市开展 2015 年“爱眼日”活动有关事项通知如下:

### 一、市级活动安排

(一) 6 月 1 日上午, 市卫生计生委联合市残联 XX 公园举行“爱眼日”大型主题咨询活动, 组织全市 14 家三级医疗机构知名眼科专家开展眼病义诊和咨询, 发放眼病防治和眼保健知识宣传资料。

(二) 6 月 1 日—3 日, 在 XX 公园举办“本市沙眼防治历史回顾展”。

### 二、工作要求

(一) 市眼病防治中心要做好本次市级“爱眼日”活动的组织落实, 加强对区县活动的技术指导, 市医学会应加大对相关学科临床医生的培训力度, 切实提高临床医生预防糖尿病致盲等并发症发生的意识。

(二) 各区县卫生计生委要充分认识“爱眼日”活动的重要作用, 紧紧围绕今年主题, 会同残联等部门, 深入社区、农村开展义诊、咨询、专题讲座等, 进一步提升市民沙眼防治知识水平, 巩固根治致盲性沙眼成果。

(三) 各区县要认真总结本次“爱眼日”宣传活动, 并于 6 月 13 日前将活动总结等报送至市卫生计生委。

XX 市卫生和计划生育委员会办公室

2015 年 5 月 29 日

30. 下列针对以上公文的标题提出的修改意见, 正确的是 ( )

- A. “关于”前要添加发文机关全称或规范化简称
- B. “关于”后要添加“开展”二字
- C. “通知”应改成“通告”
- D. 事由中“全国”二字删去

**【答案】**B。

**【考点】**公文

**【解析】**“关于”前可以添加发文机关全称或规范化简称, 而不是必须的, 所以 A 项错误。根据语法知识, 发现题干中缺少谓语, 所以需要添加“开展”两字。所以 B 项正确。通知适用于发布、传达要求下级机关执行和有关单位周知或者执行的事项, 批转、转发公文。通告适用于在一定范围内公布应当遵守或者周知的事项。材料中公文是关于“爱眼日”活动相关事项的传达, 应该使用通知, C 项错误。材料中所提及活动为第十二个全国“爱眼日”活动, 事由中“全国”二字不用删去, D 项错误。因此 B 项当选。

31. 下列针对以上公文正文用词提出的修改意见, 恰当的是 ( )

- A. 开头部分第二句中“转发”应改成“印发”
- B. 开头部分末句中“印发”应改成“转发”
- C. “本市沙眼防治历史回顾展”中“本市”应改成“XX 市”
- D. “工作要求”(三)中“各区县”应改成“市医学会”

**【答案】**ABC。

**【考点】**公文





**【解析】**转发了《关于开展 2015 年全国“爱眼日”活动的通知》这篇公文是由国家卫生计生委办公厅、中国残联会办公厅联合制定的, 所以应为印发, A 项正确。B 选项是地方对中央公文的一种发放, 所以应为转发, B 项正确。正文内容要就精准, 以免产生歧义, 所以 C 选项中的“本市”应改成“XX 市”, 因此 C 项正确。因此, ABC 三项当选。

32. 以上公文正文中的写作格式和内容存在的问题是 ( )

- A. “市级活动安排”和“工作要求”位置颠倒
- B. “工作要求”（一）、（二）两条位置颠倒
- C. “工作要求”（三）缺少联系人和联系电话
- D. 正文末尾缺少附件说明

**【答案】**BD。

**【考点】**公文

**【解析】**根据主送机关的顺序: 各区县卫生计生委, 市眼病防治中心, 市医学会。我们可以得知需要先要求各区县卫生计生委, 其次是市眼病防治中心, 最后是市医学会。因此 B 项正确。本篇公文中没有引文《关于开展 2015 年全国“爱眼日”活动的通知》, 所以需要添加附件说明。因此 D 项正确。因此, BD 两项当选。

33. 下列针对以上公文的落款提出的修改意见, 正确的是 ( )

- A. 署名中“办公室”应删去
- B. 成文日期应改成“二〇一五年五月二十九日”
- C. 成文日期右边应空两格
- D. 成文日期右边应空四格

**【答案】**A。

**【考点】**公文

**【解析】**成文日期用阿拉伯数字, 所以 B 项错误。不加盖印章的公文, 单一机关行文时, 在正文 (或附件说明) 下空一行右空二字编排发文机关署名, 在发文机关署名下一行编排成文日期, 首字比发文机关署名首字右移二字, 所以 CD 选项错误。根据主送机关和正文内容可以看出这篇公文的发文机关应是 XX 市卫生和计划生育委员会, 所以 A 项正确, 当选。

## 第二部分 言语理解与表达

34~54 题为单选题。

34. 只要微观主体都具有创新活力, 国家就能迸发出巨大的创新活力。\_\_\_\_\_对大部分创业创新者来说, 与杰出科学家与知名企业家相比, 他们的创业创新成果微不足道。\_\_\_\_\_, 这些看上去微小的成果, 组合在一起能够发挥强大的“长尾效应”。\_\_\_\_\_, 对微观主体来说, 只要有心, 创新不需要付出太大的成本。在平时工作中注重改进方法, 在经验积累的基础上做出改变, 就能够让创新成为一种习惯。

依次填入横线处的最恰当词语是 ( )

- A. 因为, 所以, 但是
- B. 也许, 当然, 因为
- C. 可能, 然而, 更何况
- D. 但是, 虽然, 当然

**【答案】**C。



**【考点】**虚词辨析

**【解析】**第二个空前内容存在意义转折, 空前谈到大部分创业者创业创新成果“微不足道”, 空后谈到这些成果能够发挥强大的“长尾效应”。因此, 第二空可填写“当然”“然而”, 排除 A 项和 D 项。第三个空后内容显然和前文不是因果关系, 而是意义上的递进。所以排除 B 项。因此, C 项当选。

35. 有人说刘慈欣仅凭一己之力, 就使中国的科幻小说\_\_\_\_\_于世界先进水平之列。这对于作家本人来说, \_\_\_\_\_是崇高的盛誉; 但若从另一方面解读, 其中何尝不隐含着十分的无奈。刘慈欣和《三体》的一花独放、单峰耸峙\_\_\_\_\_出的是科幻小说界的整体低迷。就整体而言无论是科幻小说的创作、出版、阅读和传播还是改编拍摄成影视作品等\_\_\_\_\_艺术形式, 中国跟世界先进水平都存在着巨大的差距。

依次填入横线处的最恰当词语是 ( )

- A. 跃居 虽然 衬托 延伸 B. 跻身 固然 反衬 衍生  
C. 跻身 当然 反映 派生 D. 踏入 固然 烘托 多种

**【答案】**B。

**【考点】**实词辨析

**【解析】**第一空“跻身于……之列”是惯用搭配, 排除 A、C 两项。“固然”表示承认某个事实, 引起下文转折, 第二空后正是先承认“盛誉”, 再谈“无奈”。可排除 C 项。因此, B 项当选。再以第三空验证, “反衬”指从反面衬托主要现象, 符合题意。而“反映”是指把客观事物的实质表现出来, 或把客观情况或别人的意见等告诉上级或有关部门。

36. 依次填入横线处的最恰当词语是 ( )

(1) 秋是代表成熟, 对于春天之\_\_\_\_\_娇艳, 夏日之茂密浓深, 都是过来人, 不足为奇了, 所以其色淡, 叶多黄, 有古色苍茏之慨, 不单以葱翠争荣了。

(2) \_\_\_\_\_, 在利益多元、观念多样的时代, 每个人都会有自己的打算、个性的选择。但如果人人只顾自己的“一亩三分地”, 留下的只会是一片冷漠荒原。

(3) 20 国集团, 又称 G20, 旨在推动已工业化的发达国家和新兴市场国家之间就实质性问题进行开发及有建设性的讨论和研究, 以\_\_\_\_\_合作并促进国际金融稳定和经济的持续增长。

- A. 明艳, 总而言之, 寻觅 B. 明丽, 推己及人, 谋求  
C. 明媚, 不可否认, 寻求 D. 明朗, 毋庸置疑, 谋取

**【答案】**C。

**【考点】**实词辨析

**【解析】**第一空, “明艳”和“娇艳”重复, 排除 A 项。第二空后意思存在强转折“但”, 因此应填写表让步的词语, 排除“推己及人”, 即 B 项。第三个空“谋取”往往搭配“利益”, 排除 D 项。因此, C 项当选。

37. 丰子恺的散文\_\_\_\_\_, 用著名学者赵景深的话说, “文字的干净流利和漂亮, 怕只有朱自清可以和他媲美”。于是, 令人\_\_\_\_\_的绘画原理, 在丰子恺的笔下也显得\_\_\_\_\_起来。印象派为什么要在户外写生? 色彩跟光的反射有什么关联? 艺术家是如何观看一张椅子的? 丰子恺逐一\_\_\_\_\_, 辅以直观的彩图, 让读者悠然掌握绘画妙理, 更好地与美相遇。

依次填入横线处的最恰当词语是 ( )

- A. 妙笔生花, 罄牙佶屈, 朴实无华, 循循善诱



- B. 脍炙人口, 望而生畏, 平易近人, 娓娓道来
- C. 行云流水, 枯燥无味, 绘声绘色, 滔滔不绝
- D. 栩栩如生, 望而却步, 生动活泼, 侃侃而谈

【答案】B。

【考点】成语辨析

【解析】栩栩如生形容艺术形象生动逼真, 不符合题意, 排除 D 项。第二个空处“令人……”, 所填词语主体必然是人, 因此排除“枯燥无味”“聱牙佶屈”, 即 A、C 两项。“聱牙佶屈”是指文章不通顺。第三空选平易近人, 和望而生畏相对, 符合题意。逐一和娓娓道来相配。故 B 项当选。

38. 古人早有“腹有诗书气自华”的\_\_\_\_\_, 更直言过“士大夫三日不读书, 则义理不交于胸中, 对镜觉面目可憎, 向人亦语言无味”。足见, 读书对人心善良与审美韵味的\_\_\_\_\_价值。而且, 不同的人生阶段赋予人不同的读书境界, 这就更使人\_\_\_\_\_一生与书为伴。清人张潮就写过: “少年读书, 如隙中窥月; 中年读书, 如庭中望月; 老年读书, 如台上玩月, 皆以阅历之浅深, 为所得之浅深耳。”人生历练助读书得真意, 而读书本身\_\_\_\_\_不是借他人之笔丰富自我的人生。

依次填入横线处的最恰当词语是 ( )

- A. 感慨, 培养, 须, 未尝
- B. 叹息, 培育, 需, 如何
- C. 感叹, 塑造, 需, 怎么
- D. 喟叹, 养成, 须, 何尝

【答案】D。

【考点】实词与虚词综合考查

【解析】“需”主要是指需要, 侧重物质层面。而“须”主要是指必须, 比“需”层次更高, 多指精神层面。因此, 第三空优选 A 项和 D 项。再看第二个空, “培养”指的是长期按照一定的目标加以策划和训练, 显然不符合提议, 排除 A 项。喟叹指感叹, 有所感触而叹息感叹一番, 此处符合。因此, D 项当选。

39. 下列句子没有语病的是 ( )

- A. 科学家最新研制发现人类并不是宇宙中唯一生命, 但可能是第一批智慧生命。
- B. 交通拥堵和空气污染, 不仅在中国, 同样是国际性的难题。
- C. 1981 年 6 月 7 日, 以色列空军的战斗机悄悄地偷袭了伊拉克的原子能中心。
- D. 外贸发展不仅对稳增长、保就业至关重要, 而且有利于促进中国经济与世界经济深度融合。

【答案】D。

【考点】病句辨析

【解析】A 项关联词搭配错误, “并不是”后面应该跟“而是”而非“但是”; B 项关联词搭配错误, “不仅”后面跟的应该是“而且”而非“同样”; C 项状语多余, “悄悄地”和“偷袭”重复, 删除“悄悄地”。

40. 下列语句中, 会产生歧义的是 ( )

- A. 网民和专家表示, 原因查明后, 在对直接责任企业和责任人依法依规严厉问责之外, 对供水企业、环保、建设等部门也应进行尽职调查。
- B. 藏书, 传统意义上高端文雅的兴趣爱好, 洗去浮华, 悄然走进百姓生活。书友们在发黄的书页中收获幸福, 在浩瀚的书海中淘得快乐。
- C. 发展经济学的理论渊源是人类关于推进社会经济快速发展的思想。



D. 艺术节的举办实际上就是在发掘与追求一种社会认同, 并通过艺术节的一系列活动来体现这种认同。

**【答案】**C。

**【考点】**歧义句辨析

**【解析】**停顿歧义, “发展经济学的理论渊源”, “发展”与“经济学”是作为整体学科还是分开的动宾结构, 可理解为关于“发展经济学”的理论, 也可理解为关于经济学发展的理论。

41. 下列三个句子, 分别最可能出现在什么类型的文本中 ( )

(1) 我们必须相信, 艾滋病群体不是一种异数, 只是一种病人; 不是一种例外, 只是一种意外; 不是一种伤疤, 只是一种伤痛; 不是一种耻辱, 只是一种现实。

(2) 自我国 1985 年发现第一例艾滋病病人以来, 截至今年 10 月底, 报告发现存活的艾滋病感染者和病人达 49.7 万例, 死亡 15.4 万例。

(3) 行动起来, 向零艾滋迈进; 全面预防、积极治疗、消除歧视

- A. 宣传海报, 医学文献, 新闻报道
- B. 抒情散文, 教科书, 政论文
- C. 新闻报道, 政府报告, 医学文献
- D. 报刊评论, 政府报告, 宣传海报

**【答案】**D。

**【考点】**基础知识

**【解析】**这三段文字, 第一段文字带有明确的感情倾向不够客观实际, 而用于宣传海报文字过多, 最合适的则为报刊评论; 第二段文字用数据以及年份做客观说明, 故来源最可能是政府报告; 第三段文字从形式看多用于宣传标语。

42. 将下列句子重新排列, 语序最恰当的是 ( )

- ①所以, 在医生准入这件事情上, 任何国家都不敢“任性”, 宁缺毋滥
- ②良医治病, 庸医要命
- ③让不合格的人穿上白大褂, 等于让“隐形杀手”混入医生队伍
- ④而庸医之害, 甚于无医
- ⑤医生有良医和庸医之分
- ⑥如果良医短缺了, 就用庸医来充数, 无异于饮鸩止渴, 拿人命当儿戏
- ⑦降低当医生的门槛, 必然导致医疗质量下降, 最终受害的是患者

- A. ⑦⑤②⑥③④①
- B. ③⑥⑤②④⑦①
- C. ⑤②④⑥⑦③①
- D. ⑥⑤④⑦②③①

**【答案】**C。

**【考点】**语句排序

**【解析】**语句排序题。③⑥句为反面论证, 不适合做首句予以排除, 根据话题的发展顺序⑤句相对于⑦句更适合做首句, 锁定答案 C 项, 验证符合事理逻辑, 因此 C 项当选。

43. 月球之所以能对地球自转轴起到重要影响, 是因为它异乎寻常的大——事实上, 它是太阳系卫星之中最大的。不仅如此, 按照目前最流行的观点, 月球乃是起源于地球演化早期——约 45 万亿年前——的一次超级碰撞, 碰撞的双方一方是正在成长中的原地球, 另一方是一个差不多火星那么大的超级“陨石”。



这段文字中有三处破折号, 它们的作用是 ( )

- A. 前一个破折号是表示转折式说明, 后两个破折号是引出下文
- B. 前一个破折号是表示强调, 后两个破折号是引出下文
- C. 前一个破折号是插入例子, 后两个破折号是表示插入补充说明
- D. 前一个破折号是表示递进式说明, 后两个破折号是表示插入补充说明

**【答案】**D。

**【考点】**实词辨析 基础知识

**【解析】**第一个破折号后最大与之前大相比程度更深, 为递进关系。后两个破折号是补充说明早期的具体时间。因此, D项当选。

44. 中国文化产品走出国门, 要善于运用世界能理解接受的方式和话语, 更要不断揣摩并捕捉时代焦点, 这样才能传得开、走得远。\_\_\_\_\_。从农耕时代与人类和谐共处之美, 到工业化社会受到生存威胁濒临灭绝, 成为博物馆中标本的切肤之痛, 再到因人类悉心呵护而重生的喜悦, 舞剧《朱鹮》将人类对于环境的忧思与关切, 细密编织于演员们优美的舞姿之中, 让中外观众都能在此找到共鸣。

如在上文划线处添加过渡句, 最恰当的是 ( )

- A. 而舞剧《朱鹮》的成功, 恰好是最佳的例证
- B. 如果说舞剧《朱鹮》的成功有诸多因素, 那真正为演出成功奠定基石的就是题材
- C. 舞剧《朱鹮》成为了“真正的文化使者”
- D. 而舞剧《朱鹮》的编剧尚未深刻地认识到这一点

**【答案】**A。

**【考点】**语句填空

**【解析】**语句填空题, 考察前后话题的衔接性, 阅读文段不难发现, 横线部分起到承前启后的作用, 而后面部分是对前面部分的举例论证, 与此项符的是A项。

45. 子路问老师: 什么样的人算是君子? 孔子说“修己以敬”。子路意犹未尽, 追问道: “如斯而已乎?” 孔子回答道: “修己以安人。”子路仍心有不甘, 继续追问道: “如斯而已乎?” 孔子答: “修己以安百姓”, 接着又补充说, 修己以安百姓, 这是尧、舜大概还难以做到的啊! 从这个“修身之答”中, 我们可以看到修身要达到的三方面要求和目标, 即“以敬”“以安人”“以安百姓”, 这是值得今天的领导干部认真学习和体会的。

对上面语段概括最准确的是 ( )

- A. 说明了孔子诲人不倦, 值得学习
- B. 阐释了孔子“修身之答”及其现实意义
- C. 说明了孔子所谓修身的要求和目标
- D. 介绍了著名的师生“修身之答”

**【答案】**B。

**【考点】**主旨概括

**【解析】**为主旨概括题。主旨句为文段的最后一句, 既总结了孔子关于修身的三点要求, 也明确了在当下的领导干部也需认真学习体会的重要性, 因此与其意思最为接近的表述应该是B项。





46. 在农业越来越依靠现代科学知识和农耕技术的当下, 在越来越多的年轻人被卷入城镇化大潮而失去种地技能之后, 农民职业化可以有效促进家庭小农经济变革为家庭农场或庄园经济, 从而解放农村的落后生产力, 也能够促进农业生产的现代化。然而农民职业化, 不是农民证书化, 更不是相关部门设立几个条条框框, 外加做一些培训工作, 就能让农民实现职业化了的。

关于这段文字所表述的内容, 下列说法正确的是 ( )

- A. 农民职业化不应当给农民颁发证书或组织农民进行培训
- B. 农民职业化意味着农业生产力的现代化, 对农民适当培训也是需要的
- C. 当下农业面临着由于现代科学技术的发展而越来越丧失传统种地技能的问题
- D. 农民职业化意味着吸引更多年轻人回到农村务农, 形成家庭农场

【答案】B。

【考点】主旨概括

【解析】文中说不是颁发证书和做一些培训就能实现农民职业化, 并不是指不应当做培训和发证书, 而是做培训和发证书还不足以实现农民职业化, 故 A 项错误, B 项正确。当下农业面临的问题是文中“然而”之后提出的如何实现农民职业化的问题, 而不是丧失种地技能的问题, C 项错误。文中未提到农民职业化需吸引年轻人回到农村务农, D 项属于无中生有, 错误。

47. 文风之“简”, 主要表现在三个方面: 一是\_\_\_\_\_。华丽的语言常常被用来掩饰思想的贫乏。二是\_\_\_\_\_。“真传一句话, 假传万卷书”。三是\_\_\_\_\_。“随风潜入夜, 润物细无声。”对于领导干部来说, 在文风上是不是注重、能不能做到“简”, 意义更为重大, 它直接关系到能不能做好群众工作和能不能有效实施领导。

将以下三句分别填入上文的划线部分, 最恰当的的顺序是 ( )

- ①简单生动, 就是用形象的语言说明抽象的道理
  - ②简朴深刻, 就是用朴实的语言表达深刻的道理
  - ③言简意赅, 就是用简明的语言阐述完备的思想
- A. ②③①      B. ②①③      C. ③①②      D. ①③②

【答案】A。

【考点】语句排序

【解析】A。第一空, 与“华丽的语言”相对, “朴实的语言”最合适; 第二空, 与“万卷书”相对, “简明的语言”填入最恰当; 第三空与“润物细无声”同义, “简单生动”契合句意。因此 A 项当选。

### 复合题:

城市是纯粹的人为产物, 大部分由混凝土组成, 环境干燥, 人来人往, 污染严重。很难想象, 在这种环境下还有物种能平静地生长。

不过, 近年来科学家观察到, 一些物种具有惊人的能力, 逐渐适应了这种新的生活空间——尤其是那些具有活力、能迅速定居的机会主义物种。

以乌鸦为例。直到 1990 年代初, 城市里还没有乌鸦。

但现在它们已经大举进攻, 甚至成为城市公害: 巴黎的乌鸦毁坏垃圾箱, 欺侮行人。其他鸟类也被易得的食物所吸引, 适应了城市生活: 麻雀、椋鸟、喜鹊、田鸫、鸽子……哺乳动物也不例外: 从獾到麝鼠、松鼠, 甚至还包括赤狐。

法国国家农业研究院的劳拉·福特尔 (Laura Fortel) 在 2014 年夏天指出, 里昂市区和市郊的蜜蜂种类已接近全法蜜蜂多样性的三分之一。



植物方面, 状况同样惊人。城市生态学家已在巴黎发现一千多种野生植物(聚合草、芝麻菜、兰花、蒲公英、荨麻……)。

随着时间流逝, 混凝土周围必然生成了一种新生活。

鸟类学家贝尔纳·卡迪乌(Bernard Cadiou)发现, 几十年间形成了一类独特的城市海鸥: “1990年起, 自然界的海鸥数量每十年减少一半, 城市里的海鸥却仍在增加, 并且离海岸越来越远。在巴黎, 它们生活在城市群岛中, 每片房屋就是一个小岛。城里的一切条件都更加优越: 垃圾箱, 家庭废品, 有时在中心广场或公园里还能找到蚯蚓……人类已为它们造好了避风港。”

动植物群落就这样在城市里安居下来。更妙的是, 它们还在城市开发了新的组织策略。法国国家自然历史博物馆(MNHN)的保护生物学家罗曼·朱利亚(Romain Julliard)强调: “动物的可塑性使它们能够利用现有资源。”

这种可塑性也使得动植物改变它们的生活方式。例如, 不必再筑巢——电梯装置、通风管道或一片屋顶都可为许多动物提供理想的居所。这位学者描述说: “在乡村, 绿头鸭通常在地面筑巢, 城市里则在高处栖息。”食物易得, 物种多样性较少, 这都抑制了种间的敌对行为, 也限制了捕食关系。和平化进程的结果是一些种群数量迅速增加、寿命延长: “在城里, 乌鸦寿命能比在乡村长两年。”

另一突出现象是: 动物开始定居, 减少迁徙行为。这是由于城市的微气候比乡村更暖, 适于过冬。“城市茧居”同样更加普遍。繁殖季延长, 亲缘联系增强: “城市乌鸦的繁殖期比乡村乌鸦早开始一至四周, 夏季幼鸟离巢的时间也晚一个月。”

生态学家菲利普·柯莱若确认: “动物随着城市改变。我们甚至在巴黎地铁里见到蟋蟀以烟草和香烟过滤嘴为食!”红隼的捕猎方式也与以往不同, 不再捕食鼯鼠和田鼠, 而是食用麻雀和大型昆虫。

生态学家娜塔莉·玛冲研究了植物界的情况。“所有人类活动都对植物种类构成有影响。植物采取针对城市环境的特殊行为。”城市里的雏菊更能耐受踩踏, 蒲公英更倾向于在近处散播种子, 使之能够享有珍稀的可用土地。

48. 文中提到“机会主义物种”, 下列选项对该词含义理解正确的是 ( )

- A. 指一些动植物抓住机会不择手段大举进攻城市, 并成为城市公害
- B. 指一些动植物能够利用现有资源、适当改变生活习性, 谋求生存
- C. 指城市环境对一些动植物的生存更有利, 它们从而获得更多生存机会
- D. 指城市环境迫使一些动植物改变生活习性, 它们从而获得进化的机会

**【答案】**B。

**【考点】**词语理解

**【解析】**原文用“一些物种具有惊人的能力, 逐渐适应了这种新的生活空间——尤其是那些具有活力、能迅速定居的机会主义物种”来描述“机会主义物种”, 与B项描述相符, 当选。文中并未表达出“不择手段”的意思, A项错误。C、D项的主体均是城市环境, 与题干中所提到的“机会主义物种”含义理解不符合。

49. 根据文意, 下列 ( ) 不是城市对生物生存有利的方面

- A. 城市有丰富充足的食物来源
- B. 混凝土建筑是动物更理想的居所
- C. 城市气候更温暖
- D. 城市的物种较少

**【答案】**B。



**【考点】** 细节理解

**【解析】** 细节题, 文中第一段提到“混凝土”建筑是描述道“环境干燥, 人来人往, 污染严重”。“电梯装置、通风管道或一片屋顶都可为许多动物提供理想的居所”, 显然与 B 项中“混凝土”不同。

50. 动植物面对城市化所做出的改变不包括 ( )

- A. 改变居住方式            B. 改变繁殖方式            C. 改变饮食方式            D. 改变迁徙路径

**【答案】** D.

**【考点】** 细节理解

**【解析】** 细节题, 文章 10 段第论述到了居住方式, 第 13 段论述到了饮食方式, 第 12 段论述到了繁殖方式。尽管谈论到了迁移行为, 但是并没有迁移路径的论述。

51. 如给本文拟一个标题。下列选项最合适的是 ( )

- A. 面对城市化: 动植物改变习性  
B. 城市: 让动植物生活更美好  
C. 警惕! 动植物入侵城市生态  
D. 城市: 因动植物而改变

**【答案】** A.

**【考点】** 标题选择

**【解析】** A 项精确概括了文章大意。D 项表意与原文不符, 将城市和动植物的位置说反了。C 项带有过于强烈消极感情色彩。而 B 项表意过于积极, 并非是城市让动植物生活美好, 而是动植物被迫改变生活习性。

**复合题:**

宋代青白瓷作为一种器物符号, 是以景德镇窑为代表烧制的一种单色釉瓷器。它兼具了物质文化和精神文化的双重功能, 包含着丰富的文化符号意义, 不但是历史长河中器物文明的里程碑, 也体现了中华民族的审美观和人文精神。

青白瓷取得的成就与宋代发达的经济分不开。北宋后期, 宋金对峙。南方经济明显超过了北方, 景德镇青白瓷也在此时得到了相当大的发展。但是富庶的社会经济也让宋人失去了汉唐那种博大、开阔、外向、奋发的眼界、胸襟、抱负和理想, 代之而起的是克制自持、温文儒雅、宁静自适的审美理想, 所以, 不是华贵富丽的彩瓷, 而是景德镇的青白瓷, 成为宋代真正优秀的艺术作品。

自青白瓷问世, 制瓷工匠便特别注意成型技艺的提高, 坯体加工十分精细。这是由青白瓷的工艺特征决定的。青白瓷胎骨较轻薄而洁白。釉质具有通透感。造型轻巧, 因而坯体上如有任何痕迹和杂物, 在经施釉烧成后, 都会在这种透明釉下暴露无遗。

青白釉常出现的纹饰有婴戏、兰草、莲纹、海浪纹、云龙纹等。其中, 莲纹流传甚广, 常见的有莲花或莲藕纹、缠枝莲纹或折枝莲。莲纹与相应器形结合。呈现一种婀娜多姿之态。青白瓷的造型以秀丽挺拔为特色, 如瓜棱形的壶身, 细长弯曲的壶流, 盘口的折沿, 碗、盘、碟等口部多用花口或内壁饰五至六条凸起的出筋纹, 轻巧玲珑的造型、清雅柔美的纹样、莹润恬静的釉色相结合, 使器物呈现一种柔美优雅的韵味。

宋代审美风潮的变化与理学的兴起也有着密切的关系。宋代理学思想的核心是“存天理、灭人欲”, 这种哲学理念对中国传统艺术审美产生了深刻影响。体现在工艺美术上, 使得宋代工艺的造型和装饰都显得较为平



实。宋代景德镇青白瓷端庄典雅的风致, 显然是深受理学的影响, 与宋代整个审美思潮相一致, 青白瓷承担着道德教化的崇高社会任务, 其目的不是为了享受, 而是为了平欲; 不是为了审美, 而是为了致善。

青白瓷使用的青白釉在化学组成上属于重石灰釉, 钙含量很高, 入窑焙烧后积釉处呈水绿色, 呈现湿润如玉的风姿。宗白华曾说: “中国向来把‘玉’作为美的理学。玉的美, 即‘绚烂之极归于平淡’的美。可以说, 一切艺术的美, 以至于人格的美, 都趋向玉的美: 内部有光彩, 但是含蓄的光彩, 这种光彩极绚烂, 又极平淡。”瓷器追求温润莹澈的效果一方面为农耕文明对土、石、玉审美的延伸, 另一方面, 受到“君子比德于玉”思想的影响, 是儒家重礼, 重德精神贯通生活方方面面的具体体现, 青白瓷就是这样一种承载玉德的瓷器。瓷器自唐五代以来, 不仅不断适应和满足这变化的时代以及与此相适应的生活方式, 同时也追随这审美情趣的变化轨迹。青白瓷的如玉质地和釉色在宋代匠师的手中赫然而出, 渗透了淡泊虚静的人生。在宋人的精神世界里拓疆统驭, 更在中国审美传统中发展壮大。

52. 下列选项中, 不是宋代景德镇青白瓷的特点的是 ( )

- A. 轻巧挺拔的造型      B. 莹润通透的釉色      C. 清新质朴的纹样      D. 绚烂多姿的风格

**【答案】**D。

**【考点】**细节查找

**【解析】**细节题, 文段第三段和第四段部分分别可以找到 ABC 三个点, 而 D 项在文段第六段有找到, 说的是玉, 与提问不符, 因此, D 项当选。

53. 根据文意, 下列说法正确的是 ( )

- A. 青白瓷又称白地青花瓷, 其胎质细腻, 釉质肥润, 底釉莹白, 纹饰青翠  
B. 青白瓷纹饰丰满紧密, 多而不乱; 器形厚重饱满, 端庄大气  
C. 青白瓷是中国人对玉的审美的延伸, 这也同儒家精神在生活中的渗透有关  
D. 青白瓷承担着道德教化的崇高社会任务, 具有惩恶扬善的功能

**【答案】**D。

**【考点】**细节理解

**【解析】**细节题。A、B 两项无中生有, 文段未提及。C 项偷换概念, 文段表述为“农耕文明对玉的审美的延伸”选项表述为“中国人对玉的审美的延伸”错误, 因此, D 项当选。

54. 关于本文的主旨, 下列说法最恰当的是 ( )

- A. 青白瓷的成就与工艺特征  
B. 青白瓷蕴含的宋代美学思想  
C. 青白瓷与宋代经济社会发展  
D. 理学思想影响下的瓷器工艺

**【答案】**A。

**【考点】**主旨概括

**【解析】**A 项概括全面, B、C 两项均为文段片面内容, 不能作为文段主旨, D 项主体与文段不一致, 予以排除。



55~100 题为单选题。

55. 小张购买艺术品 A, 在其价格上涨 X% 后卖出盈利 Y 元, 用卖价的一半购买艺术品 B, 又在其价格上涨 X% 后卖出盈利 Z 元, 发现 Z 大于 Y。则 X 的取值范围是 ( )

- A. 大于 100      B. 大于 200      C. 小于 100      D. 小于 200

【答案】A。

【考点】等差等比

【解析】根据题意有:  $Y=A \times X\%$ 、 $Z=\frac{A \times (1+X\%)}{2} \times X\%$ , 由于  $Z>Y$ , 可得  $\frac{A \times (1+X\%)}{2} \times X\%>A \times X\%$ ,

解得  $X>100$ 。

56. 某大型社区提供巴士换乘地铁服务, 规定车满载后直达地铁站, 中间站不再停留上客。如果巴士共有座位 48 个, 第一站上来 1 人, 第二站 2 人, 第三站 3 人, 按照这个规律, 第 ( ) 站司机将不再停车。

- A. 8      B. 9      C. 10      D. 11

【答案】C。

【考点】等差等比 二级等差

【解析】 $\frac{1+x}{2} \times x \leq 48$ , 代入排除法,  $x=9$ 。因此第 9 站上了 9 个人, 第 10 站司机将不再停车。

57. 一艘轮船先顺水航行 40 千米, 再逆水航行 24 千米, 共用了 8 小时。若该船先逆水航行 20 千米, 再顺水航行 60 千米, 也用了 8 小时。则在静水中这艘船每小时航行 ( ) 千米

- A. 11      B. 12      C. 13      D. 14

【答案】B。

【考点】流水行船问题

【解析】根据顺流、逆流的公式, 可以得到  $\frac{40}{v_{船}+v_{水}}+\frac{24}{v_{船}-v_{水}}=8$ ,  $\frac{60}{v_{船}+v_{水}}+\frac{20}{v_{船}-v_{水}}=8$ , 解出  $v_{船}=12$ ,  $v_{水}=8$ 。

B 项当选。

58. 某收藏家有三个古董钟, 时针都掉了, 只剩下分针, 而且都走的较快, 每小时分别快 2 分钟、6 分钟及 12 分钟。如果在中午将这三个钟的分针都调整指向钟面的 12 点位置, ( ) 小时后这 3 个钟的分针会指在相同的分钟位置。

- A. 24      B. 26      C. 28      D. 30

【答案】D。

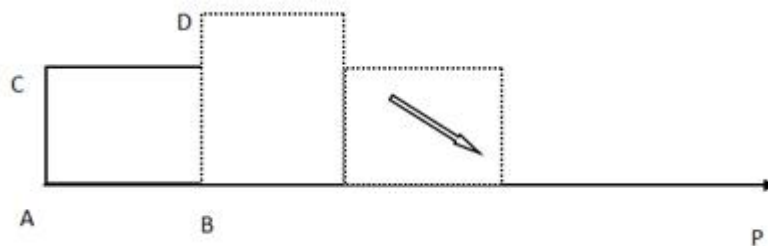
【考点】周期给定类

【解析】前两个钟, 每小时差  $6-2=4$  分钟, 只要差 60 分钟, 就可以重合, 因此需要  $60 \div 4=15$  (小时), 总结: 前两个钟每过 15 小时分针指在相同的位置。同理, 后两个钟, 每小时差  $12-6=6$  分钟, 只要差 60 分钟, 就可以重合, 因此需要  $60 \div 6=10$  (小时), 总结后两个钟每过 10 小时分针指在相同的位置。15 和 10 的最小公倍数为 30, 因此, 3 个钟需要 30 小时分针又会指在相同的分钟位置。





59. 长方形 ABCD, 从图示的位置开始沿着 AP 每秒转动 90 度 (无滑动情况), AB=4 厘米, BD=3 厘米, 当长方形的右端到达距离 A 为 46 厘米的位置时是 ( ) 秒后。



- A. 11      B. 12      C. 13      D. 14

**【答案】**B。

**【考点】**阶乘数列

**【解析】**长方形边长为 AB=4, BD=3, 向右转动时, 底边的边长依次是 3, 4, 3, 4, 3, 4……, 每移动两次可以移动 7 厘米, 因此 6 个轮次之后可以移动 42 厘米, 也就是 12 次之后, 加上之前的 4 厘米刚好到 46 厘米处。

60. 现有 21 本故事书要分给 5 个人阅读, 如果每个人得到的数量均不相同, 那么得到故事书数量最多的人至少可以得到 ( ) 本。

- A. 5      B. 7      C. 9      D. 11

**【答案】**B。

**【考点】**基础公式型

**【解析】**要使得到最多的最少, 那么其他人要尽可能的多, 所以根据最多到最少依次可以构造出 X、X-1、X-2、X-3、X-4, 加和等于 21, 解得 X=6.2, 因此应为 7 本。

61. 甲乙丙三员工共同修剪 6060 平方米草地, 甲的修剪效率为 30 平方米/分钟, 乙的修剪效率为 40 平方米/分钟, 丙的效率为 60 平方米/分钟。上午, 甲 7 点 30 分开始修剪, 乙 7 点 45 分开始, 丙 8 点 15 分开始, 他们同一时间完成工作, 乙用了 ( ) 分钟。

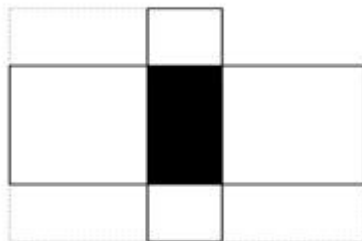
- A. 56      B. 57      C. 58      D. 59

**【答案】**B。

**【考点】**最值优化类

**【解析】**因为是同一时间完成工作, 所以设甲从开始到结束工作 X 分钟, 那么乙工作了 X-15 分钟, 丙工作了 X-45 分钟, 依题意得,  $30X+40(X-15)+60(X-45)=6060$ , 解得 X=72, 那么乙用 57 分钟。

62. 右图中间阴影部分为长方形。它的四周是四个正方形, 这四个正方形的周长和是 320 厘米, 面积和是 1700, 则阴影部分的面积是 ( ) 平方厘米。



- A. 375      B. 400      C. 425      D. 430

**【答案】**A。

**【考点】**几何个数统计

**【解析】**设小正方形边长  $x$ , 大正方形边长  $y$ , 那么阴影部分的面积就是  $xy$ 。由题意得,  $4x+4x+4y+4y=320$ ,  $2x^2+2y^2=1700$ , 化简为  $x+y=40$ ,  $x^2+y^2=850$ 。  $x^2+y^2=(x+y)^2-2xy=850$ , 代入  $x+y=40$ , 解得  $xy=375$ 。

63. 小王打算购买围巾和手套送给朋友们, 预算不超过 500 元, 已知围巾的单价是 60 元, 手套的单价是 70 元, 如果小王至少要买 3 条围巾和 2 双手套, 那么不同的选购方式有 ( ) 种。

- A. 3      B. 5      C. 7      D. 9

**【答案】**C。

**【考点】**不定方程

**【解析】**设围巾为  $A$  条, 手套为  $B$  双, 根据题目要求得到:  $60A+70B \leq 500$ ,  $A=3$ ,  $B=2, 3, 4$ , 均可。  $A=4$ ,  $B=2, 3$  均可。  $A=5$ ,  $B=2$ 。  $A=6$ ,  $B=2$ 。 共种 7 情况。

#### 第四部分 判断推理

64~100 题为单选题。

64. 无线充电, 又称为非接触式感应充电, 是利用磁场共振原理, 由供电设备 (充电器) 将能量传送到用电的装置, 两者之间不用电线连接, 因此充电器及用电的装置都可以 ( )

- A. 相对于无线充电来说, 有线充电电源转换一次性获得, 电能损失小, 节能环保  
B. 利用无线充电的设备, 可以显著减少设备磨损  
C. 无线充电技术要求高、价格贵是现阶段不能普及的主要原因  
D. 无线传输距离越远, 无用功的耗损也就会越大

**【答案】**A。

**【考点】**机械推理

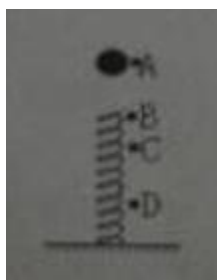
**【解析】**有线充电技术与无线充电技术各有各的优缺点。

有线充电技术的优点: 1.能源转换一次性获得, 电能损失小, 节能环保, 因此 A 项当选; 2.交直流转换一次性, 不存在中高频电磁辐射; 3.设备技术含量低, 经济投入不大, 维修方便; 4.电功率的调节范围较宽, 适合多种不同电压和电流等级的蓄电池储能补给。有线充电的缺点: 1.设备的移动搬运和电源的引线过长, 主要是人工操作繁琐; 2.设备以及在对电动汽车充电时其公共占地面积过大; 3.在人工操作过程中, 极易出现设备的过度磨损以及不安全性等因素。



无线充电技术的优点: 1. 利用无线电磁感应充电的设备可做到隐形, 设备磨损率低, 应用范围广, 公共充电区域面积相对的减小, 但减小的占地面积份额不会太大; 2. 技术含量高, 操作方便, 可实施相对来说的远距离无线电能的转换, 但大功率无线充电的传输距离只限制在 5 米以内, 不会太远; 3. 操作方便。无线充电技术的缺点: 1. 虽然设备技术含量高, 但设备的经济成本投入较高, 维修费用大; 2. 因实现远距离大功率无线磁电转换, 所以设备的耗能较高。无线传输的距离越远, 无用功的耗损也就会越大; 3. 无线充电设备本身实现的是二次能源转换, 也就是将网电降压 (或直接) 变为直流电后在进行一次较高频率的开关控制交流变换输出。由于大功率的交直流转换是进行电能的二次性无线传输原因, 所以电磁的空间磁损率太大。

65. 如图, 一般轻弹簧下端固定, 竖立在水平面上, 其正上方 A 位置有一只小球, 小球从静止开始下降, 在 B 位置接触弹簧的上端, 在 C 位置小球所受弹力大小等于重力, 在 D 位置小球速度减小到零。下列对于小球下降阶段的说法中, 正确的是 ( )



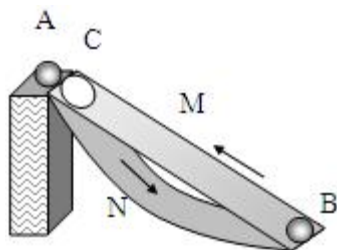
- A. 在 B 位置小球动能最大
- B. 在 C 位置小球动能最小
- C. 从 A→D 位置小球重力势能的减少小于弹簧弹性势能的增加
- D. 从 A→C 位置小球重力势能的减少大于小球动能的增加

【答案】D。

【考点】机械推理

【解析】小球从 B 至 C 过程, 重力大于弹力, 合力向下, 小球加速, C 到 D, 重力小于弹力, 合力向上, 小球减速, 故在 C 点动能最大, 故 AB 两项错误。A 到 D 整个过程是动能从 0 到 0, 重力势能越来越小, 弹簧弹性势越来越大, 两者相互转化, 机械能守恒, 两者相等, C 项错误。从 A 到 C 的位置, 小球重力势能的减少等于小球动能的增加和弹簧弹性势能的增加之和, 所以重力势能的减少大于任意一个的增加, D 项当选。

66. 如图所示为某人设计的一种机器, 原理是这样的: 在立柱上放一个强力磁铁 A, 两槽 M 和 N 靠在立柱旁。上槽 M 上端有一个小孔 C, 下槽 N 弯曲。如果在 B 处放一小铁球, 它就会在强磁力作用下向上滚, 滚到 C 时从小孔下落沿 N 回到 B, 开始往复运动, 从而进行“永恒的运动”。关于这种机器, 下列说法正确的是 ( )



- A. 这种机器可以永恒运动, 说明了永动机可以制造
- B. 这种机器是可以制造的, 并且小球在下滑时能源源不断地对外做功



C. 这种机器不能永恒运动, 如果小球能从静止加速上升到 C 的话, 它就不可能从 C 加速下滑到 B, 并再次从回到 C

D. 这种机器不能永恒运动, 关键是因为摩擦阻力太大, 要消耗能量

**【答案】**C。

**【考点】**机械推理

**【解析】**能量守恒定律: 能量既不会凭空产生, 也不会凭空消失, 它只能从一种形式转化为其他形式, 或者从一个物体转移到另一个物体, 在转化或转移的过程中, 能量的总量不变。永动机违背了能量转化和守恒定律, 因此是不可能制造成功的, 因此 A 项错误。因为小球上升过程磁场力做正功, 使小球机械能增加, 但小球下滑过程磁场力做负功, 这个负功与上升过程的正功相互抵消, 故不可能源源不断地向外提供能量, 因此 B 项错误。再看 C、D 项, 这种机器不能永恒运动, 如果小球能从静止加速上升到 C 的话, 说明磁场力做正功大于重力势能和摩擦阻力所消耗的能量, 那么当小球到达 C 点时, 仍被磁场力吸引而不能加速下滑到 B, 并再次从 B 回到 C, 关键原因也不是因为摩擦阻力太大, 而是因为磁场力大。因此 D 项错误, C 项当选。

67. 真空玻璃是将两片平板玻璃或玻璃四周密闭起来, 将其间隙抽成真空并密封排气孔, 两片玻璃之间的间隙为 0.1~0.2mm, 真空玻璃的两片至少有一片是低辐射玻璃, 根据以上信息, 下列关于真空玻璃的描述错误的是 ( )

A. 为了达到玻璃内外压力的平衡, 往往会在玻璃之间排列整齐小球, 用来支撑玻璃承受外界大气压的压力

B. 采用低辐射玻璃的原因是使辐射传热尽可能小

C. 抽成真空的目的是减少气体传热的影响, 从而使保温性能更好

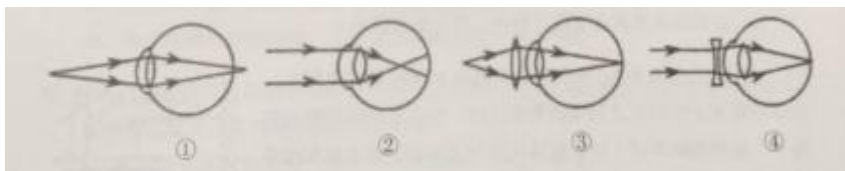
D. 抽成真空后隔音的效果会下降

**【答案】**D。

**【考点】**机械推理

**【解析】**ABC 三项正确, D 项错误, 声音传播需要介质, 声音不能在真空中传播, 所以抽成真空后隔音效果加强, 而不是削弱, D 项当选。

68. 下列四幅图中, 属于近视眼成像原理和远视眼矫正方法的分别是 ( )



A. ①和③

B. ②和③

C. ②和④

D. ①和④

**【答案】**B。

**【考点】**机械推理

**【解析】**考查光学原理透镜的应用。近视眼成像原理: 看不清物体, 成像在视网膜前面。近视眼需要配带凹透镜矫正; 远视眼需要配带凸透镜矫正。综上, B 项当选。

69. 炎热的夏天开车行驶在高速公路上, 常觉得公路远处似乎有水面, 水面上还有汽车、电线杆等物体的倒影, 但当车行驶至该处时, 却发现不存在这样的水面。出现这种现象是因为 ( )



- A. 镜面反射      B. 漫反射      C. 直线传播      D. 折射

**【答案】**D。

**【考点】**机械推理

**【解析】**考查光的折射。由于路面上暖空气与高空中冷空气之间的密度不同, 所以光线在路面上会发生折射现象; 远处物体的光射向路面上的空气时, 发生折射后, 进入人的眼睛, 人眼逆着折射光线看去, 看到的是物体形成的虚像。所以看到“公路远处似乎有水, 水中还有汽车、电杆等物体的倒影, 但当车行驶至该处时, 水却消失了”。因此 D 项当选。

70. 小张放假回到农村, 发现一个种子堆, 好奇的小张把手伸到种子堆里, 发现里面温度比较高, 这主要是因为 ( )

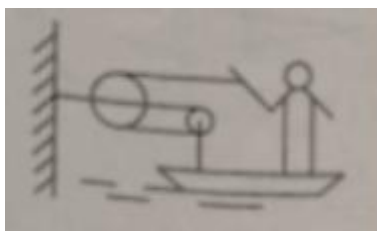
- A. 天气热      B. 呼吸作用      C. 光合作用      D. 保温作用

**【答案】**B。

**【考点】**机械推理

**【解析】**生物体内的有机物在细胞内经过一系列的氧化分解后, 最终生成二氧化碳、水或其他产物, 并且释放出能量的总过程, 叫做呼吸作用。呼吸作用, 是生物体在细胞内将有机物氧化分解并产生能量的化学过程, 是所有的动物和植物都具有一项生命活动。因放出能量所以里面温度比较高。

71. 如图, 质量为 65kg 的小李站在重为 3000N 的铁皮船上, 船体与陆地上的树木之间用滑轮组连接, 小李用 60N 的拉力拉绳子 (质量忽略不计) 时, 船体向前匀速移动, 那么船在水中受到的阻力为多少 N ( )



- A. 39      B. 60      C. 120      D. 180

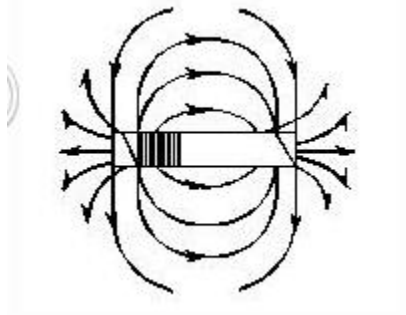
**【答案】**D。

**【考点】**机械推理

**【解析】**考查摩擦力。根据原理, 动滑轮上的绳子有几根, 所用力即为阻力的几分之一。故 60N 为阻力的三分之一, 则所受拉力为  $60\text{N} \times 3 = 180\text{N}$ , 船匀速运动, 则所受阻力也为 180N。因此 D 项当选。

72. 地球是一个巨大的磁体, 他的磁场分布情况与一个条形磁铁的磁场分布情况相似。地理南极相当于条形磁铁的 N 极, 地理北极相当于条形磁场的 S 极, 那么上海上空的磁场方向是 ( )





- A. 由南至北斜向下沉      B. 由南至北斜向上升  
C. 由北至南斜向下沉      D. 由北至南斜向上升

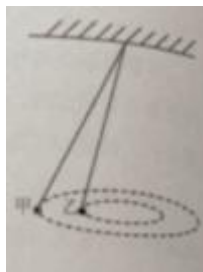
**【答案】** A。

**【考点】** 机械推理

**【解析】** 考查磁场方向。地理南极相当于条形磁铁的 N 极, 地理北极相当于条形磁场的 S 极, 且磁场方向由 N 极指向 S 极。上海在北半球, 所以上海上空的磁场方向是:



73. 如图, 用绳子 (质量忽略不计) 将甲、乙两铁球挂在天花板上的同一个挂钩上, 然后使两铁球在同一水平面上做匀速圆周运动, 已知两铁球质量相等, 那么下列说法中不正确的是 ( )



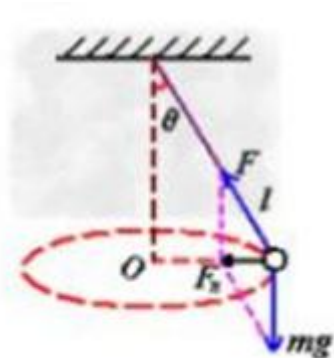
- A. 甲的角速度一定比乙的角速度大  
B. 甲的线速度一定比乙的线速度大  
C. 甲的加速度一定比乙的加速度大  
D. 甲所受绳子的拉力一定比乙所受的绳子的拉力大

**【答案】** A。

**【考点】** 机械推理

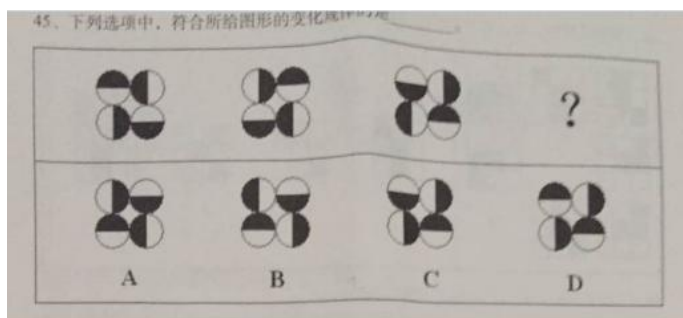


**【解析】**考查圆周运动。根据受力分析、圆锥摆模型的受力特点, 小球只受两个力: 竖直向下的重力 ( $mg$ ) 和沿摆线方向的拉力 ( $F$ ), 二力的合力就是摆球做圆周运动的向心力 ( $F_n$ ), 如图所示。



竖直方向上合力为 0,  $FCOS \theta = mg$ , 推出  $F = mg / \cos \theta$ , 因甲乙两球  $mg$  相同,  $\theta_{甲} > \theta_{乙}$ ,  $\cos \theta_{甲} < \cos \theta_{乙}$ , 所以  $F_{甲} > F_{乙}$ , D 项正确。向心力为  $F$  在水平方向的分力,  $F_n = FSIN \theta$ , 甲的角度  $\theta$  比乙的大, 而  $SIN \theta$  在  $0-90$  度为增函数, 因此向心力甲的大, 而根据牛顿第二定律,  $F_n = FSIN \theta = ma$ , 质量相同, 因此甲的加速度比乙大, C 项正确。 $F_n = mV^2/R$ , 推出  $V^2 = F_n R / m$ , 所以甲的线速度也大。A 项,  $WR = V$  ( $W$  为角速度),  $W = V/R$ , 根据之前推导的公式, 得到甲乙的角速度相等, 因此 A 项当选。

74. 下列选项中, 符合所给图形的变化规律的是 ( )

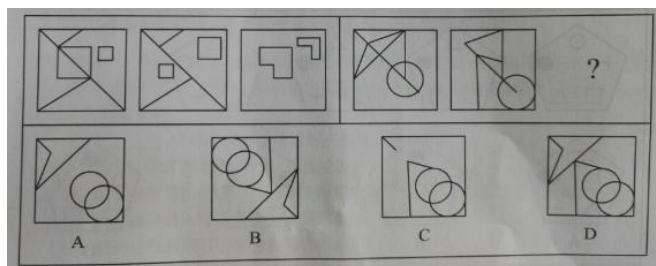


**【答案】**B。

**【考点】**旋转

**【解析】**位置类旋转。每个图形里的小圆分别顺时针旋转 90 度得到下一个图形, 所以 B 项当选。

75. 下列选项中, 符合所给图形的变化规律的是 ( )



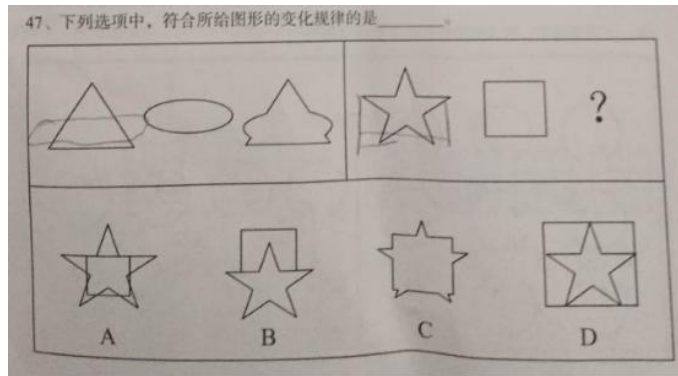
**【答案】**D。

**【考点】**去同求异



**【解析】** 样式类求异。每组都是第一个图形和第二个图形去同存异得到第三个图形。所以 D 项当选。

76. 下列选项中, 符合所给图形的变化规律的是 ( )

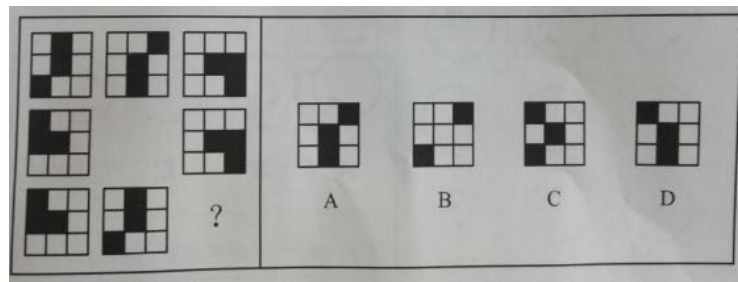


**【答案】** C。

**【考点】** 叠加

**【解析】** 样式类叠加。每组都是第一个图形和第二个图形叠加得到第三个图形, 且不显示重叠部分线条。所以 C 项当选。

77. 下列选项中, 符合所给图形的变化规律的是 ( )

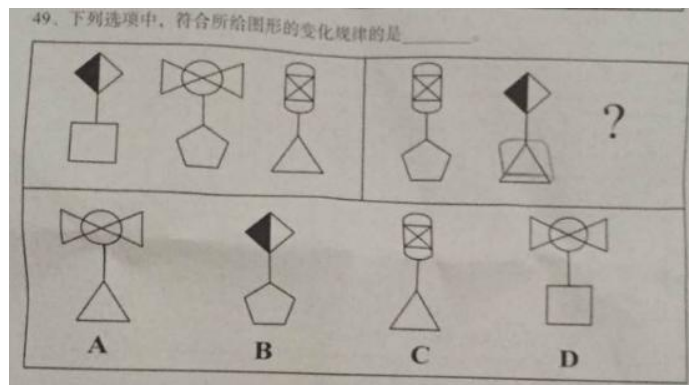


**【答案】** A。

**【考点】** 平移

**【解析】** 解法一: 位置类平移。整体顺时针观察, 每个九宫格中间黑块不动, 上方黑块每次顺时针移动一格, 下方黑块每次逆时针移动一格。解法二: 整体看, 所有九宫格图形呈中心对称。所以 A 项当选。

78. 下列选项中, 符合所给图形的变化规律的是 ( )



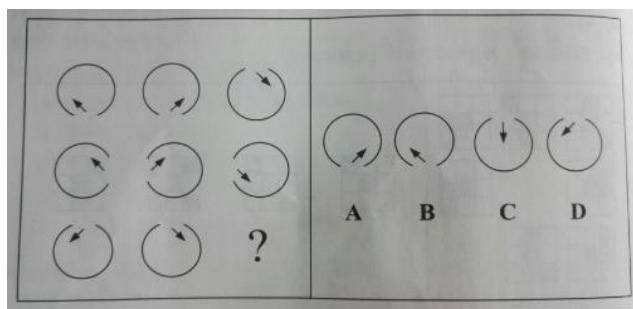
**【答案】** D。

**【考点】** 遍历



**【解析】** 观察两组图形的相似之处, 发现第一组图形里的元素在第二组中都出现一次, 所以 D 项当选。

79. 下列选项中, 符合所给图形的变化规律的是 ( )

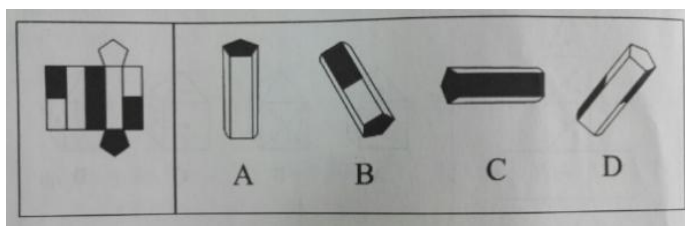


**【答案】** A。

**【考点】** 翻转

**【解析】** 位置类翻转。九宫格每行第一个图形向右翻转得到第二个图形, 再由第二个图形向上翻转得到第三个图形。所以 A 项当选。

80. 下列选项中, 符合所给图形的变化规律的是 ( )

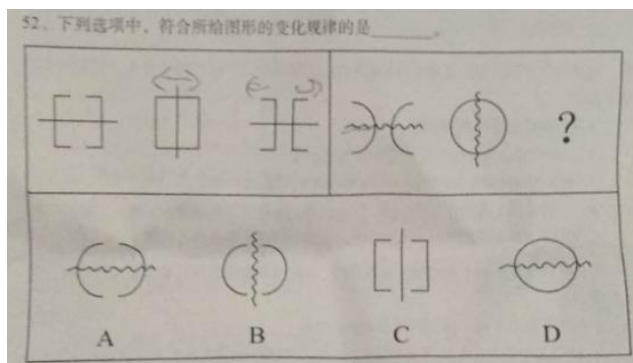


**【答案】** C。

**【考点】** 相邻关系

**【解析】** 空间重构类。平面图形中两个长方形白面没有相邻, 排除 A 项。两个长方形白面中间夹的是黑色面, 排除 B 项。长方形白面的左右面和题干左边展开图形不符, 排除 D 项。C 项正确。

81. 下列选项中, 符合所给图形的变化规律的是 ( )



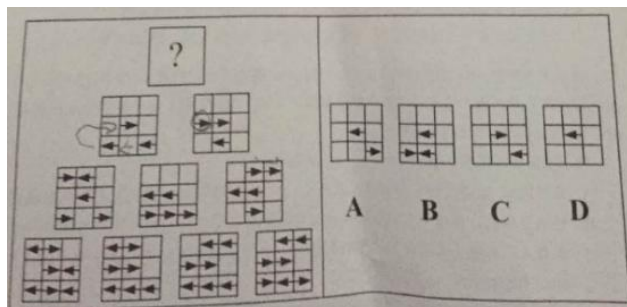
**【答案】** A。

**【考点】** 翻转

**【解析】** 第一组图形中间竖线每次旋转 90 度, 第一幅图左侧图形每次向右平移一个位置, 右侧图形每次向左平移一个位置, 依次得到后面第二幅、第三幅图。第二组也遵循这一规律, 所以 A 项当选。



82. 下列选项中, 符合所给图形的变化规律的是 ( )



【答案】D。

【考点】其他样式

【解析】样式规则运算。由下往上, 每行相近的两个图形满足相同的规则运算得到上方图形, 规则如下: 左 + 左 = 右; 右 + 右 = 左, 其余相加都等于白。简便解法: 第二排九宫格中有 3 个箭头, 第三排中有 5 个, 第四排中有 7 个, 符合等差数列规律, 故第一排九宫格中应有一个箭头。所以 D 项当选。

83. 某工厂有多个宿舍区和车间, 住在 A 宿舍区的员工都不是纺织工, 因此在 A 车间工作的员工有部分是不住在 A 宿舍区的。为了使该推理成立, 必须补充下列哪项作为前提条件 ( )

- A. 有的纺织工不在 A 车间工作
- B. 在 A 车间工作的员工有的不是纺织工
- C. 住在 A 宿舍区的员工有的是在 A 车间工作
- D. 有的纺织工在 A 车间工作

【答案】D。

【考点】双观点

【解析】加强型。题干论点是“在 A 车间工作的员工”有部分是“不住在 A 宿舍区的”, 论据是“住在 A 宿舍区的员工”都不是“纺织工”, 很明显论据和结论之间缺乏“纺织工”和“在 A 车间工作的员工”的关系, 可以看做搭桥。D 为真的话, “在 A 车间工作的员工”有部分是“纺织工”, “纺织工”都不是“住在 A 宿舍区的员工”, 可以推出“在 A 车间工作的员工”有部分是“不住在 A 宿舍区的”。

84. 地铁每节车厢门旁边通常会有警告标志: “停车请拉下紧急制动开关, 擅动将负法律责任。”

上述警告标志适用的情况是 ( )

- I、一些乘客会无故使用或误用紧急制动开关;
  - II、在某些特殊情况下, 可能有乘客需要使运行的列车停下。
- A. 只有情况 I 适用
  - B. 只有情况 II 适用
  - C. 情况 I 和 II 都适用
  - D. 情况 I 和 II 都不适用

【答案】C。

【考点】主题一致原则





**【解析】**日常推理。I: 乘客无故使用紧急制动, 符合后半句, 属于警告的范围内。II: 特殊情况下, 乘客需要使运行的列车停下, 符合前半句, 属于警告范围内。所以 C 项当选。

85. 培养设计系学生的审美情趣是很重要的, 因此学校应该为设计系学生开设中西方艺术史课程。

下列选项如果为真, 最能削弱上述结论的是 ( )

- A. 修习过中西方艺术史课程的学生与未修习该课程的学生在审美情趣上无显著差异
- B. 有没有审美情趣对于学生能否设计出优秀的作品关系不大
- C. 学生在课程学习中的努力程度与设计出的作品的精美程度成正比
- D. 并不是所有学习过中西方艺术史课程的学生均能成为杰出的设计师

**【答案】**A。

**【考点】**双观点

**【解析】**削弱型。论点是“培养审美情趣”, 论据是“开设中西方艺术史课程”。A 选项属于拆桥, 切断了论据和论点的联系。B 是审美情趣和设计优秀作品的关系, 是无关选项。C 项是努力程度与作品的精美程度的关系, 是无关选项。D 是学习课程和成为杰出设计师的关系, 也是无关选项。

86. 在过去五年里, xx 型高速列车先后发生了 4 次脱轨事故。针对 xx 型高速列车存在设计缺陷的公众质疑, 该型号的列车制造商提出反驳: 调查表明, 每一次脱轨事故都是由于驾驶员违反操作规程而导致的。

列车制造商的反驳是基于下列哪项假设 ( )

- A. 在质疑 xx 型高速列车存在设计缺陷时, 公众并没有明确指出究竟存在何种缺陷
- B. 过去五年里, 高速列车的脱轨事故并不都是由于驾驶员违反操作规程而导致的
- C. 调查人员有能力弄清楚脱轨事故究竟是由于列车设计缺陷还是由于列车制造方面的问题导致的
- D. xx 型高速列车不存在任何能导致驾驶员违反操作规程的设计缺陷

**【答案】**D。

**【考点】**双观点

**【解析】**加强型。制造商的论点是“事故是由于列车员违反操作规程而导致的”。A 项是说“何种缺陷”, 与论证无关。B 项举反例, 可以削弱论点。C 项补充论据, 可以加强。D 项属于搭桥, 说明事故只能是由于列车员操作问题, 加强力度最强。

87. 近十年来, 我国每年授予的博士学位数量出现了持续性的上升, 因此可以认为近十年我国研究生人数不断增加。

下列各项中, 最能支持上述结论的是 ( )

- A. 近十年来, 获得博士学位的难度并未发生变化
- B. 近十年来, 我国获得博士学位的人数在研究生总人数中所占的比例不变
- C. 今年申请攻读博士研究生的人数是十年前的 2 倍左右
- D. 今年我国的博士研究生在研究生中仅占 20%左右

**【答案】**B。

**【考点】**双观点



**【解析】**论证。加强型。论点是“近十年我国研究生人数不断增加”，论据是“我国每年授予博士学位数量持续增加”。A选项说的是难度，无关。B项说明博士在硕士中的比例不变，那么博士数量增加，自然可以得到硕士数量增加，属于搭桥，所以B项当选。C项说的是今年申请博士的人数是10年前的2倍，不能说明硕士的人数增减情况，无关。D项只说了今年的博士占比，没有说明是增加还是减少，无关。

88. 据估计，可能有数以百万吨的塑料漂浮在海洋中。但是一项新研究发现，这些塑料有99%都消失不见了，研究人员认为大部分消失的塑料可能是被海洋生物吃掉了，并随之进入海洋食物链。

下列哪项最能对上述结论的正确与否进行评价（ ）

- A. 海洋中除了塑料是否还有其他垃圾
- B. 除了被海洋生物吃掉，漂浮在海洋中的塑料是否会以其他形式消失
- C. 是否能说进入海洋食物链的塑料就是“消失”了
- D. 消失的塑料最可能集中在哪些海域

**【答案】**B。

**【考点】**双观点

**【解析】**论证。论点是“大部分的塑料可能被海洋生物吃掉，进入海洋食物链”。A项其他垃圾与论点无关。B项，塑料是否会以其他形式消失，如果会，那么没有进入海洋食物链，削弱论点，如果不会，那么加强论点，所以B项当选。C项，是否“消失”与论点无关。D项，塑料集中的海域，与论点无关。

89. 某国人口统计机构预测，到2031年，该国人口将降到1.27亿以下，在今后40年的人口将减少2400万，为此，该国政府出台一系列鼓励生育的政策。近年来，该国人口总数趋于稳定，截至2014年6月1日，人口数量为1.461亿。2014年1至5月人口增长量为5.91万，增长率为0.04%。因此，有专家认为该国实施的鼓励生育政策达到了预期的效果。

下列选项如果为真，最能加强上述观点的是（ ）

- A. 如果该国政府没有出台鼓励生育的政策，儿童人口总数会持续下降
- B. 如果该国政府出台更加有效的鼓励生育政策，就可以提高人口质量
- C. 近年来该国人口总数出现缓慢上升的趋势
- D. 该国政府出台的鼓励生育政策是一项长期国策

**【答案】**A。

**【考点】**双观点

**【解析】**论点为：有专家认为该国实施的鼓励生育政策达到了预期的效果。A项，通过反向举例来加强论点。B项提高人口质量与论点无关。C项缓慢上升并未阐明与鼓励生育政策的关系。D项成为一项长期国策，与论点人口增加无关。因此，A项当选。

90. 某文学期刊网站的栏目设置通常根据读者反馈与浏览量的情况随时调整。去年九月，一批新栏目出现在改版后的网站上。其中，5个栏目是喜剧幽默类的连载，3个栏目是长篇类科幻小说连载，2个栏目是文学批评类的内容。到今年一月，这些新上线的栏目只有7个还在继续更新，其中5个是喜剧幽默类的连载。

如果上述陈述为真，下列哪项可以从题干中推出（ ）

- A. 只有1个文学批评类的栏目还持续更新
- B. 只有1个长篇科幻类小说的栏目还持续更新



- C. 至少有 1 个长篇科幻类小说的栏目已经下线
- D. 相比于文学批评类的内容, 读者们更喜欢喜剧幽默类的连载

**【答案】** C。

**【考点】** 其他逻辑

**【解析】** 7 个栏目在继续更新, 5 个是喜剧类, 还剩 2 个, 而长篇科幻类有 3 个, 所以至少有 1 个已经下线。C 项当选。

91. 在学校图书馆, 只有出示院系开具的证明, 才能进入特藏书库阅览。如果没有参加教授的课题组, 院系就不会开具证明。小张最近因表现突出被李教授吸收进了自己的课题组。小王因个人原因在上星期退出了陈教授的课题组。

如果上述断定为真, 下列哪项一定为真 ( )

- A. 小张现在可以进入特藏书库阅览
- B. 小王现在不能进入特藏书库阅览
- C. 只要进入了教授的课题组, 就能进入特藏书库阅览
- D. 没有获得院系开具的证明, 说明没有参加教授的课题组

**【答案】** B。

**【考点】** 选言命题

**【解析】** 翻译推理。进入特藏书库 → 出示院系证明, 院系开证明 → 参加教授课题组, 小王上星期退出课题组, 可以推出小王现在没有院系证明, 推出小王不能进入特藏书库。

92. 经过全力检测和排查, 疾控中心的专家确定如下事实:

- (1) 如果蒋某和张某都感染了 H7N9 新型禽流感病毒, 则李某没有被感染;
- (2) 李某感染了 H7N9 新型禽流感病毒, 而且王某的陈述正确;
- (3) 只有王某的陈述不正确, 张某才没有感染 H7N9 新型禽流感病毒。

由上述事实可以推出 ( )

- A. 蒋某没有感染 H7N9 新型禽流感病毒, 张某感染了
- B. 蒋某和李某都感染了 H7N9 新型禽流感病毒
- C. 李某和王某都感染了 H7N9 新型禽流感病毒
- D. 蒋某感染了 H7N9 新型禽流感病毒, 张某没有感染

**【答案】** A。

**【考点】** 充分条件

**【解析】** 翻译推理。(1) 蒋某感染且张某感染 → 李某没感染; (2) 李某感染且王某陈述正确; (3) 李某没感染 → 王某陈述不正确。由 (2) 可知李某感染, 且王某陈述正确, 由 (3) 可以推出张某感染了, 因李某感染了, 故蒋某和张某不能同时感染, 李某感染则可以推出蒋某没感染。

93. 某大学举办国际会议, 在其中一场圆桌会议中, 有多个国家的五位相关领域的专家参加, 为了使他们能够顺利沟通, 组委会事先了解的情况如下: 甲是德国人, 还会说法语; 乙是中国人, 还会说英语; 丙是英国人, 还会说法语; 丁是法国人, 还会说日语; 戊是中国人, 还会说德语。

那么组委会应按照 ( ) 安排座位。



- A. 甲丙戊乙丁      B. 甲丁丙乙戊  
C. 甲乙丙丁戊      D. 甲丙丁戊乙

**【答案】**B。

**【考点】**逻辑顺序

**【解析】**按照邻座的能够以同一语言交流为原则, 甲是德国人, 会说法语, 那么甲应该和法国人丁或会说法语的人丙、会说德语的人戊相邻, 所以排除 C、D 两项。乙是中国人, 会说英语, 那么乙应该和英国人丙和中国人戊相邻, 排除 A 项, 所以 B 项当选。

94. 某经济学院从国外引进了 30 种教材, 其中, 金融类教材 12 种, 非金融类的英文教材 10 种, 从美国引进的非金融类教材 7 种, 从美国以外国家引进的非英文教材 9 种。

根据上文, 可以推知 ( )

- A. 从美国引进的、非英文的金融类教材不超过 8 种  
B. 从美国引进的、非英文的金融类教材至少有 8 种  
C. 从美国以外国家引进的、非英文的金融类教材不超过 8 种  
D. 从美国以外国家引进的、非英文的金融类教材至少有 8 种

**【答案】**C。

**【考点】**最大信息优先

**【解析】**排列组合。总共引进 30 种。题干①金融类 12 种, ②非金融英文类 10 种, ③美国引进非金融类 7 种, ④美国以外非英文类 9 种。①+②+③+④=38, 说明这里必有 8 种重合。任意两类的重合情况都不可能超过 8 种, 故 BD 两项错误。A 项的集合概念“从美国引进的、非英文的金融类教材”题干中没有提到, 无法得知。故 C 项当选。

95. 老张准备完成一项任务需耗时 100 个工作日, 他周一至周五每天坚持工作, 周六和周日休息, 他从周四开始工作, 则他完成任务的那天是 ( )

- A. 周一      B. 周二      C. 周三      D. 周五

**【答案】**C。

**【考点】**最大信息优先

**【解析】**第一周工作了周四周五 2 天, 之后每周工作 5 天,  $100=2+(5 \times 19)+3$ , 所以第 100 天为周三。

## 第五部分 资料分析

**复合题:**

根据下列资料, 回答 96~100 题, 为单选题。

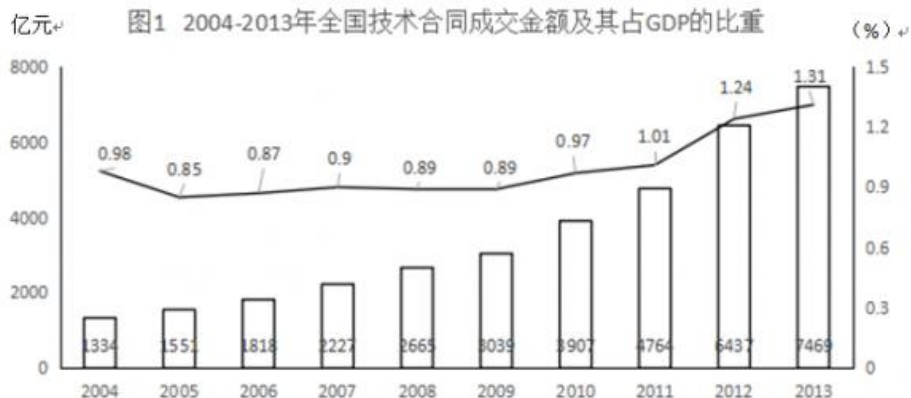
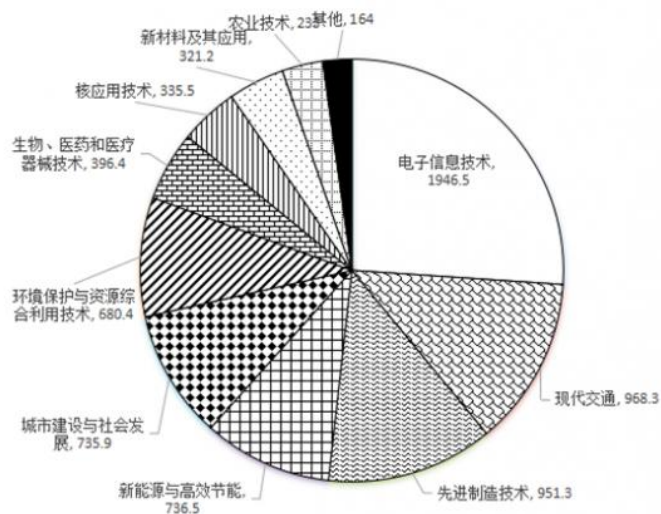


图2 2013年全国技术合同成交金额按技术领域分布 (亿元)



96. 2005~2013年, 全国技术合同成交金额增速超过 GDP 增速的年份有 ( ) 个。  
A. 3      B. 4      C. 5      D. 6

【答案】D。

【考点】比重计算

【解析】“部分增长率大于整体增长率, 比重上升”, 所以全国技术合同成交金额增速超过 GDP 增速只需要找出全国技术合同成交金额占 GDP 的比重是上升的年份, 或曲线上升的有几段, 在图 1 中符合题目条件的年份有 2006 年, 2007 年, 2010 年, 2011 年, 2012 年, 2013 年, 共 6 个年份。

97. “十一五”期间 (2006~2010 年), 全国技术合同成交总金额 ( )  
A. 低于 1 万亿元      B. 在 1~1.5 万亿元之间  
C. 在 1.5~2 万亿元之间      D. 高于 2 亿元

【答案】B。

【考点】简单计算

【解析】估算。(18+22+27+30+39) × 10=13600, 所以 B 项当选。

98. 2013 年新能源与高效节能技术合同成交金额约占当年 GDP 的 ( )  
A. 0.02%      B. 0.06%      C. 0.13%      D. 0.20%





【答案】C。

【考点】基期量计算

【解析】 $\frac{736.5}{\frac{7469}{1.31\%}} = 736.5 \times \frac{1.31\%}{7469} = \frac{1.31\%}{10} = 0.131\%$ 。

99. 2013 年有 ( ) 个技术领域的技术合同成交金额高于 2012 年技术合同成交总金额的 10%。

- A. 6      B. 4      C. 3      D. 2

【答案】A。

【考点】简单计算

【解析】2012 年技术合同成交总金额的 10% 是 643.7, 在图 2 中超过 643.7 的有电子信息技术、现代交通、先进制造技术、新能源与高效节能、城市建设与社会发展、环境保护与资源综合利用技术, 共 6 个。

100. 能够从上述资料中推出的是 ( )

- A. 2005 年~2013 年, 技术合同成交金额同比增量最大的是 2013 年  
B. 2004 年~2013 年, 技术合同成交金额占 GDP 比重最高和最低的年份相差 4 年  
C. 有 5 个技术领域 2013 年的技术合同成交金额不足当年电子信息技术合同成交金额的两成  
D. 2013 年现代交通技术合同成交金额占当年技术合同成交总金额的比重不到 15%

【答案】D。

【考点】综合分析

【解析】A 项, 图 1 技术合同成交金额同比增量最大的是在 2012 年。

B 项, 图 1 中技术合同成交金额占 GDP 比重最高的年份是 2013 年, 最低是在 2005 年, 之间差 8 年。

C 项, 2013 年电子信息技术和同成交金额的两成 =  $1946.5 \times 20\% = 390$ , 不到 390 的一共有 4 个。

D 项,  $\frac{968.3}{7469} \approx 13.0\% < 15\%$ , 正确。