



2014 年秋季福建公务员考试

《行政职业能力测验》真题



扫描二维码, 关注厚职公考官方公众号获取更多真题和资料
厚职公考网 (www.houzhiwang.com) 整理提供

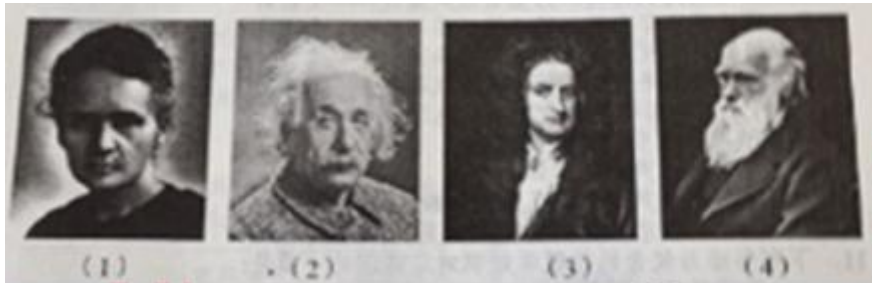


2014 年福建公务员考试行测真题及答案解析 (秋季)

2014 年秋季福建公务员考试行测真题及答案 PDF 版下载(答案解析请下载 PDF 版查看)

第一部分 常识判断

1. 下列著名科学家与其主要成就对应正确的是 ()



- A. (1) 提出了生物进化论理论
- B. (2) 发现放射性元素铀
- C. (3) 建立了经典力学体系
- D. (4) 提出了量子力学理论

2. “没有几个国家不存在这种持续的努力, 即人口的增长比生活资料的增加更快, 这种持续的努力总是倾向于让下层社会承受极端沉重的压力, 并阻碍其生存状况发生任何永久性的重大改善。” 这段文字最可能反映了谁的观点 ()

- A. 查尔斯·达尔文
- B. 亚当·斯密
- C. 托马斯·马尔萨斯
- D. 卡尔·马克思

3. 下列诗句与其作者对应正确的是 ()

- A. 战士军前半死生, 美人帐下犹歌舞——杜甫
- B. 葡萄美酒夜光杯, 欲饮琵琶马上催——李白
- C. 黄沙百战穿金甲, 不破楼兰终不还——李商隐
- D. 秦时明月汉时关, 万里长征人未还——王昌龄

4. 下列戏曲唱词与曲目对应错误的是 ()

- A. 我本是卧龙岗上散淡的人——《空城计》
- B. 专心投水浒, 回首望天朝——《单刀会》
- C. 原来姹紫嫣红开遍——《牡丹亭》
- D. 劝千岁杀字休出口——《甘露寺》

5. 关于史书记载内容, 下列对应正确的是 ()

- A. 《史记》: 李斯主张郡县制
- B. 《汉书》: 孔融讨伐黄巾军
- C. 《后汉书》: 梁武帝舍身佛寺
- D. 《三国志》: 王羲之泛舟东海

6. 下列选项中, 历史时代与陶瓷技术对应正确的是 ()

- A. 原始时代——青瓷



- B. 商代——白瓷
C. 东汉晚期——彩陶
D. 清代——粉瓷
7. 下列哪一建筑与古代图书收藏有关 ()
A. 沧浪亭
B. 天一阁
C. 铜雀台
D. 文华殿
8. 下列城市与所在半岛对应错误的是 ()
A. 米兰——半岛
B. 吉隆坡——巴尔干半岛
C. 斯德哥尔摩——斯堪纳维亚半岛
D. 巴塞罗那——伊比利亚半岛
9. 下列关于中国地理知识说法正确的是 ()
A. 昆仑山脉位于塔里木盆地加准格尔盆地之间
B. 华北平原是我国面积最大的平原, 由黄河、淮河、海河冲积而成
C. 中国共有 14 个陆地接壤国包括朝鲜、韩国、阿富汗、缅甸等
D. 黄河、长江干流共同流经的省级行政区是青海、四川
10. 下列选项中, 著名戏曲与其最初所属剧种及主要流派地区搭配正确的是 ()
A. 《牡丹亭》——昆曲——云南
B. 《铡美案》——京剧——北京
C. 《红楼梦》——越剧——广东
D. 《花木兰》——评剧——河北
11. 下列哪一诗句描写的季节与其他三项不同 ()
A. 梅子金黄杏子肥, 麦花雪白菜花稀
B. 蒌蒿满地芦芽短, 正是河豚欲上时
C. 夜来风雨声, 花落知多少
D. 随风潜入夜, 润物细无声
12. 以下计量对象和单位对应正确的一项是 ()
A. 磁场强度——压强
B. 屏幕分辨率——比特
C. 汽车引擎功率——马力
D. 轮船排水量——节
13. 下列关于大气层知识的描述正确的是 ()
A. 大气层中含量最多的气体是氧气
B. 大气层从高到底依次是平流层、对流层、中间层、暖层和散流层
C. 平流层温度随高度增加而升高, 对流层随温度升高而降低
D. 臭氧层空洞的形成主要是由于植被大量被破坏



14. 下列俗语与包含的物理学知识对应错误的一项是 ()
- A. 但闻其声, 不见其人——波的衍射
 - B. 长啸一声, 山谷答应——声音的反射
 - C. 坐井观天, 所见甚少——光沿直线传播
 - D. 洞中方一日, 世上已千年——运动的相对性
15. 下列关于金属的说法错误的是 ()
- A. 金属的光泽由光的反射率决定
 - B. 金属的颜色由可见光的选择反射决定
 - C. 抗菌金属主要利用活性氧或金属离子灭菌
 - D. 根据金属的耐腐蚀性, 金属分重金属和轻金属
16. 关于危险物品的保存和运输, 下列做法错误的是 ()
- A. 用铁罐储存和运输浓硫酸
 - B. 在氯气泄露时喷洒石灰水
 - C. 在放射性物质污染区域佩戴防毒面具
 - D. 用泡沫灭火器扑灭钠、镁等活泼金属火灾
17. 下列案件中, 不适用民事诉讼法相关规定的是 ()
- A. 甲认为行政机关没有依法发给其抚恤金, 起诉至法院
 - B. 乙离家出走十年音讯全无, 其妻向法院提起离婚诉讼
 - C. 丙与保险公司出现保险合同纠纷, 起诉至法院要求后者承担合同责任
 - D. 丁与邻居因宅基地纠纷被后者打伤, 要求法院判决邻居承担民事责任
18. 下列有关人体健康的说法正确的是 ()
- A. 眼睛容易疲劳的人应多食用维生素 D 含量高的食物
 - B. 夏季高温环境下进行体育锻炼应注意穿着长袖长裤, 防止晒伤
 - C. 经常参加慢跑、跳高、跳绳等有氧运动可以提高心肺耐力
 - D. 寒冷天气户外锻炼时, 应搓擦暴露在外的身体部位, 以促进血液循环
19. 下列说法错误的是 ()
- A. 条形码的编码规则具有唯一性
 - B. 印刷在纸质品上的二维码是无效的
 - C. 一维条形码支持阿拉伯数字和英文
 - D. 现有的二维码生成技术可将文字、照片等内容进行数字化编码
20. 日常生活中, 人们运用各种手段进行风险管理, 下列四种风险管理手段中, 明显不同于其他三种的是 ()
- A. 小王为一份重要的电子文档在多张磁盘上做了备份
 - B. 老张炒股时通常都会购买三只以上的股票, 并且很少满仓
 - C. 古代的扬子江上做生意的商人将一批货物分装在不同的船上
 - D. 某出租车公司通过兼并重组使其拥有的出租车数量达到原来的 3 倍

第二部分 言语理解与表达

21. 围棋被人们形象的比喻为黑白世界, 在古代称作对弈, 由围棋的思维方式和行棋方



式来看, 它与古代哲学有着密切的关系。后来, 围棋也成为培养军人才能的重要工具, 许多著名的军事家都对盘式、招法等_____, 随着围棋传遍大江南北, 围棋名人的增多, _____也不断见于史载, 常为人们乐道。

依次填入划横线部分最恰当的一项是 ()

- A. 胸有成竹 典故
- B. 滚瓜烂熟 逸事
- C. 了然于胸 掌故
- D. 烂熟于心 趣闻

22. 北宋工笔院体画的一个重要特征, 就是挺拔的勾线功夫, 工整而不板滞, 劲健而有弹性, 特别是对线头尾部分的转折交待和呼应, 更是此前的工笔画_____的。

- A. 望其项背
- B. 望尘莫及
- C. 可望而不可及
- D. 鞭长莫及

23. 黄河以西地区形成了端午插柳的风俗, 受当地的社会经济状况和环境影响, 人们利用了杨柳的象征意义和辟谣、祈雨抗旱功能, _____了纪念屈原的意义, 是特殊环境下人们对北方端午基本形态的一种合理_____。

依次填入划横线部分最恰当的一项是 ()

- A. 实现 理解
- B. 融合 改造
- C. 发展 外推
- D. 表达 存在

24. 《海洋星球》是一部编排细致、变现手法新颖的环保纪录片。影片用几句_____的开场白点名人鱼海洋关系的主题后, 便将镜头对准了 40 亿年前的太古时期、我们通过画面了解到, 洋流如何孕育了生命的雏形、藻类如何引发了新生命的爆发, 海洋升入如何互相追逐捕食, 形成_____的生物链。

依次填入划横线部分最恰当的一项是 ()

- A. 铿锵有力 唇齿相依
- B. 提纲挈领 环环相扣
- C. 醍醐灌顶 密不可分
- D. 开门见山 绵延不绝

25. 空穴来风原本是指事情不是没有根据的, 比喻消息和谣言的传播不是完全没有原因的, 所谓“无风不起浪, 空穴才来风”, 从俗语中也可以看到这个成语的_____。

填入划横线部分最恰当的一项是 ()

- A. 演变
- B. 本义
- C. 历史
- D. 原貌



26. 评论文章若想可读, 就要写活, 既要_____, 也要提出建议; 既可从细微处议论, 也可就大致方针发言, 作为平面媒体, 报纸要和网络竞争, 追求_____显然不显示, 只能在思想的深度上下功夫, 用“综合性”的专栏言论来克服劣势。

依次填入划横线部分最恰当的一项是 ()

- A. 一针见血 关注度
- B. 针砭时弊 时效性
- C. 高屋建瓴 发行量
- D. 言之有物 世俗化

27. 在作品主题上, 中国现代文学带有深刻的使命感和责任感, 对黑暗的社会进行犀利的_____, 对自身的特点进行无私的_____, 对人性的弊病进行无形的揭露, 对整个人类的命运进行深切的_____。

依次填入划横线部分最恰当的一项是 ()

- A. 控诉 打击 同情
- B. 批判 剖析 关注
- C. 抨击 否定 关怀
- D. 讽刺 批判 慨叹

28. 微博进入中文上网主流人群视野之后, 由于其易于复制和传播, 并具有明显的时代性, 微博文学随之_____, 此前, 手机阅读已相当普及, 这无疑为微博文学的迅猛发展奠定了坚实的基础, 尽管短小, 微博文学仍属于网络文学的_____, 可以运用文学审美标准来衡量优劣, 分析创作特点。

依次填入划横线部分最恰当的一项是 ()

- A. 登堂入室 分支
- B. 水到聚成 范围
- C. 接踵而至 成员
- D. 应运而生 范畴

29. 在东西方的很多文化中, 女性会被认为应该承担更多的家庭角色, 因此真正走上商业舞台的女性首席执行官往往_____。近年来, 中国整体经济实力的不断增强, 激励女性成长的社会环境日益优化, 越来越多女性首席执行官_____。

依次填入划横线部分最恰当的一项是 ()

- A. 令人瞩目 比比皆是
- B. 寥寥无几 独当一面
- C. 凤毛麟角 脱颖而出
- D. 披荆斩棘 崭露头角

30. 在播出平台、收视人群和创作队伍三者之间, 播出平台无疑居于核心和收尾, 有了播出平台, 才能_____和“养活”创作队伍; 有了平台, 才能吸引和_____广大观众。

依次填入划横线部分最恰当的一项是 ()

- A. 积累 感染
- B. 集聚 说服



C. 汇聚 感动

D. 凝聚 征服

31. 创业是在充满不确定性的情况下进行产品或服务创新。新型创新企业还不知道他们的产品应该是什么样的, 顾客在那里。计划和预测只能基于_____, 稳定的运营历史和相对静止的环境, 有时候创业者认为自己的产品会很受欢迎, 所以花费巨大精力在各种细小问题上进行_____, 结果消费这却很残酷地表示他们不需要这个东西。

依次填入划横线部分最恰当的一项是 ()

A. 短期 琢磨

B. 长期 打磨

C. 近期 思考

D. 持久 磨练

32. 从政策效应看, 中国区域政策培养了经济发展的重点区域, 促进了欠发达地区的发展, 增强了区域发展的协调性, 拓展了区域合作的深度和广度, _____了区域发展的内涵。但相对于中国幅员辽阔的地域而言, 我国以往的区域发展政策存在按大区域简单划分的问题, 需要通过设计更为精密化的政策工具来_____中央或上级政府的政策意图。

依次填入划横线部分最恰当的一项是 ()

A. 揭示 明确

B. 丰富 落实

C. 升华 理解

D. 凸显 执行

33. 目前, 焦化废水的出来技术_____是生物技术, 在焦化废水组成中各种成分均会对生物处理效果产生一定影响, 有些是作为微生物的营养, 相反, 有些称为生物的_____剂。

依次填入划横线部分最恰当的一项是 ()

A. 基础 还原

B. 中心 催化

C. 发展 外推

D. 表达 存在

34. 显意识通过感官对外在世界发生作用, 是意志及其所产生结果的动力源, 显意识可以_____潜意识活动, 充当潜意识监护人的角色。不过, 显意识也会有“提高职守”或判断失误的时候, 特别是在异常复杂的情况之下, 此时潜意识就会对所有的信息和暗示敞开大门, 很多错误的、负面的信息就会趁机_____。

依次填入划横线部分最恰当的一项是 ()

A. 指导 喧兵夺主

B. 指引 乘虚而入

C. 引领 攻城略地

D. 引导 长驱直入

35. 有人主张货币的出现首先是为了把今天的价值保存起来, 等明天、后天或未来任何时候, 再把其中的价值用来购买别的东西, 但货币同时也是跨地理位置的价值交换, 今天在



甲地把东西卖了, 带上钱到乙地, 又可以用这些钱去买想要的东西, 因此, 货币解决了价值跨时间的_____、跨空间的_____问题, 货币的出现对贸易、商业化的发展史革命性的创新。

依次填入划横线部分最恰当的一项是 ()

- A. 贮藏 滞留
- B. 保管 使用
- C. 储存 移置
- D. 收藏 转移

36. 体育竞赛这种特殊形式的商品不能进行_____, 在比赛结束时, 对它的消费也就结束, 不能再用做交易, 也就是说这种商品的买卖只有惟一的机会, 这种惟一相对于体育竞赛由过程到结果的不可重复性, 就使得体育竞赛商品成为了市场上的“_____”, 因此更加凸现了这种商品的魅力与价值。

依次填入划横线部分最恰当的一项是 ()

- A. 储存 孤品
- B. 收藏 珍品
- C. 加工 真品
- D. 回收 藏品

37. 初来乍到的葡萄牙华侨, 往往需要非常艰苦才能_____自己的生活, 因此对于子女教育投入的精力往往没有国内家长多。尤其是在中华传统文化的_____上, 早起的葡萄牙华人教育并没有如今的便利条件, 所以华人家长往往把子女送往当地学校学习, 孩子_____的是葡语及葡过文化。

依次填入划横线部分最恰当的一项是 ()

- A. 维持 传播 司空见惯
- B. 确保 传输 日积月累
- C. 保证 传承 言传身教
- D. 保障 传授 耳濡目染

38. 随着人类生命的延长和对生活健康品质的个性化需求, 制造业正在从以满足人类对交通和能源的需求向满足人类对生命健康的需求_____, 人工关节、人工肝脏等的_____正是其中的典型代表, 但不可否认的是, 人工关节等产品仍然存在着不可解决的缺陷, 人类期待着制造出人造组织甚至人造器官, 用以替换受损组织或器官。

依次填入划横线部分最恰当的一项是 ()

- A. 转变 崛起
- B. 拓展 成功
- C. 迁移 出现
- D. 变化 更迭

39. 国际物流活动是随着国际贸易和跨国经营的发展而发展的, 有实力的企业为了_____国际战略, 在全世界寻找贸易机会, 寻找最理想的市场和最好的生产基地, 这就将企业的经济活动_____由一个地区、一个国家扩展到国际之间



依次填入划横线部分最恰当的一项是 ()。

- A. 制定 范畴
- B. 巩固 空间
- C. 实施 效果
- D. 推行 领域

40. 中国地理学研究在指向当前紧迫的经济社会问题的同时, 对基本概念和基础理论等学科基础却出现了被_____的趋势, 对地理学整体发展方向的关注较为薄弱哦, 在一定程度上还_____了整个科学发展的大趋势, 高新观测技术和信息处理技术的应用仍然不够普及

依次填入划横线部分最恰当的一项是 ()

- A. 削弱 阻碍
- B. 减弱 隔断
- C. 消减 延缓
- D. 减少 延宕

41. 一个强大的政府显然需要拥有多方面的硬实力, 比如政府所拥有的财政能力、组织能力等。没有这些硬实力, 政府就会成为一个软弱的政府, 一旦实现宏观经济危机, 市场问题、社会危机, 就不可能有实力去解决, 政府提高软实力就要提高政治权利的制度化, 提升财政的公平水平, 加强社会管理等。提高自身的软实力, 就可以更好地减少社会管理的压力, 降低社会**的成本, 提高管理的绩效。

这段文字说明 ()

- A. 政府的硬实力是一个国家发展的基础
- B. 软实力提升有助于提高硬实力的水平
- C. 经济发展是一个国家强大的基本保障
- D. 政府发展既需要硬实力也需要软实力

42. 对“什么是优良的政治生活?” 以及“如何实现优良的政治生活?” 这两个问题作出鲜明的回答是政治哲学得以存在的合法性依据, 作为西方早期马克思主义的代表, 在“是”的向度上, 葛兰西的回答尊奉了马克思的基本路径, 即只有实现了人的全面而自由解放了的政治生活才是最优良的政治生活; 而在“如何”的向度上, 葛兰西从西欧的实际情况出发, 提出了文化霸权的路径。

对这段文字概括最恰当的是 ()

- A. 葛兰西政治哲学的基本内容
- B. 葛兰西政治哲学是早期马克思主义的代表
- C. 葛兰西政治哲学对马克思主义传承、丰富和发展
- D. 政治哲学不仅要有好的规划, 还要有实现的方法

43. 地球自身储存着丰富的能量, 雷雨、洪涝、台风、海啸、地震等自然灾害会带来巨大破坏。有些物理学家发现了地球自然破坏力、影响力中的军事意义和价值, 通过不断研究自然现象的特征和规律, 试图掌握自然灾害对军事的影响, 并通过一些物理学的方法对自然能量进行利用, 如人为地制造大风、降雨、闪电、潮汐、海啸、雾气等, 可以达到军事进攻



与防御的目的; 利用人工引雷的方法, 可以有效驱赶厚重的云层, 减少闪电的能量与时间, 从而让军事行动的指挥控制设施不受干扰。

对这段文字概括最恰当的是 ()

- A. 各国都注重利用地球物理技术, 提高军事实力
- B. 地球自然破坏力具有两面性, 不能片面归结为灾害
- C. 地球物理技术为军事领域有效利用自然能量开辟新方向
- D. 地球物理技术在现代军事发展中是不可或缺的重要军事技术

44. 因为来源复杂, PM2.5 的治理空前困难, 我国目前环境管理的思路是首先治理污染最生、影响最大的污染源, 即抓主要矛盾, 但对于 PM2.5 的治理, 只抓单独排放源的效果可能是“按下葫芦浮起瓢”, _____, 所以说, 当前快速的经济发展是环境污染的催化剂, 其带来的复杂污染加重了大气 PM2.5 的排放并增强了治理的难度。

填入划横线部分最恰当的一项是 ()

- A. 治标不治本
- B. 只能事倍功半
- C. 赶鸭子上架
- D. 如同抱薪救火

45. 人工甜味剂能像糖一样, 对舌头上同样的细胞善生刺激, 这些替代化学物比普通的糖甜几百甚至几万倍, 只需一点儿就很甜, 它们几乎不会给食物增加热量, 对正在减肥的人来说, 这无疑是一个好消息。另外, 对那些需要严格控制血糖水平的糖尿病患者来说, 人工甜味剂也是一大福利——既满足了它们的口味需要, 又不会使血糖升高。然而, 人工甜味剂毕竟是诞生于实验室的化学制品, 与之相比, 糖类则来源于植物, 因此许多人担心人工甜味剂会像其他一些人造化学品一样带来健康隐患。数十年来, _____。

填入划横线部分最恰当的一项是 ()

- A. 人工甜味剂在人体内的代谢过程得到了充分研究
- B. 肥胖人士一直在适用人工甜味剂进行减肥
- C. 关于其安全性的问题一直在争论之中
- D. 人们一直在寻找避免这些危害的对策

46. 我们每个人都应该有这样的生活态度: 如果你赋予工作意义不论工作轻重, 你都会感觉快乐。自我设定的成绩不在高低, 都会使人对工作产生乐趣。如果你不喜欢的话, 热河简单的事都会变得困难, 无趣; 当你叫喊着这个工作很累人时, 即使你不卖力气, 你也会感觉到筋疲力尽; 反之就大不相同; 如果你视工作作为一种乐趣, 人生就是天堂; 如果你视工作位一种负担, 人生就是地狱。

对这段文字概括最恰当的一项是 ()

- A. 人们应选择做自己感性无的工作
- B. 在工作中找到乐趣会让生活变得美好
- C. 在工作时设定奋斗目标会使工作变得有趣
- D. 人在做自己不喜欢的工作时很容易疲劳和厌

47. 李商隐说“美酒成都堪送老”雍陶说:“自到烧酒熟, 不思身更如长安”, 点名直夸



成都好, 客观来看, 成都确实深受酒神的青睐; 独有的弱酸性黄粘土, 粘性强、保水性好, 含铁、钙等金属离子少, 是酿酒筑窖的最佳土壤。地下水和冰川融水形成的优质水源, 浸润了美酒的灵魂, 而盆地中湿润的气候, 各外有利于酒窖里微生物的繁衍, 为酿酒提供了得天独厚的外部环境, 悠长历史, 堆叠的不仅是酒窖的深、酒菜的咧, 也是酿酒、沽酒、饮酒之人悠然享受生活的心态, 这才使成都的酒, 酝酿出至醇的香和韵。

对这段文字概括最恰当的一项是 ()

- A. 成都美酒从唐朝开始就应经名扬天下
- B. 独特的地理文化条件造就了成都美酒
- C. 产地的生活哲学塑造了酒文化的灵魂
- D. 气候形成了成都市井文化中慢的特质

48. 村民老王请乡亲们帮忙整理承包的菜园时, 挖出一罐银锭, 有人说这块菜园原属于刘家, 因此银锭应该归刘家; 有人说刘家是外来户, 应当王姓人均分; 还有人说应该干活的人一起平分, 但老王的母亲认为现在这是她家的地, 应当归她家, 为了避免纠纷, 当地法院介入此事, 根据法律规定, 当单位在基建施工中挖出的财物或公民个人建造住房或其他场合挖出土的财物, 由于此前并不属于单位、发掘者或其家族所有, 所得财物应上缴国库, 依法处理。

最适合这段文字标题的是 ()

- A. 钱财竟重于人性
- B. 好心帮忙帮出问题
- C. 一罐银锭引发的纠纷
- D. 地下挖出一罐银锭归谁所有

49. 声音早于人类的存在, 所谓天籁是自然界的现象之一。而音乐则是人类的心灵对各种天籁有选择性的木方, 所以是文化的产物, 其不同的风个性是, 明显受到了各种自然条件的限制, 仅就乐器而言, 古代的磬是石制的, 蒙鼓需要兽皮, 都是取材于天然物质。至于音乐的风格特质, 尽管许多曲调失传, 但从保留下来的歌词来看, 风格也是千差万别。北朝民歌粗犷开阔, 南朝民歌细腻回转, 起于南方的昆曲一经流传到北方也立即慷慨了不少, 即使是进入宫廷之后, 也保持了相当刚健朴野的民间成分。

这段文字意在说明 ()

- A. 文化决定了音乐的特色与风格
- B. 云月的文化性不代表它可以脱离自然
- C. 音乐依赖大自然, 不论是起源还是发展
- D. 宫廷的氛围也无法彻底改变音乐的特质

50. 经济学家丹尼尔·麦克法登曾深入地分析了人们的决策过程。在他的研究中, 人们的每一次决策都可以看作是在有限种可能中做出选择。每一个人都有一个效用函数, 目的就是使得效用最大。比如上班是步行、骑车还是坐车, 就是一个涉及多个特征的最优化问题。它包括的特征有: 实际开支、行车时间、等待时间、舒适程度等。人们可以根据自己的偏好对不同的特征进行权衡比较, 最后确定最佳方式。

这段文字意在说明 ()



- A. 效用最大的原理影响了人们的每一个抉择
- B. 解决问题的最佳方式往往由个人喜好决定
- C. 人们的决策过程不但是线性而且是多维的
- D. 不同的人在同一条件下做的决策并不相同

51. 世界高新技术革命的浪潮已经把经济竞争从物质资源竞争推向人力资源竞争, 人力资源的开发、利用和管理将成为人类社会经济发展的关键因素。在这个过程中需要大量的人力资源信息, 必然离不开人力资源会计。在人口众多、人口素质相对较差的我国, 建立和推行人力资源会计制度更加具有必要性。

这段文字主要表达的是 ()

- A. 我国发展人力资源会计的必要性
- B. 世界高新技术革命的浪潮影响巨大
- C. 我国的人口众多且人口素质相对较差
- D. 人力资源竞争成了社会发展的关键因素

52. 人们看到别人处于紧急状态情境中而不去救援, 不是由于人性的丧失, 而是由于其他人在场, 使其责任意识降低, 从而抑制了人们的援助动机。这种责任分散心理, 又称旁观者效应。个人所承担的责任变得不明确, 从而责任感淡化, 事情最终以谁都以为不会发生的方式发生。由于“责任扩散”因而见义勇为、见死不救所产生的罪恶感、内疚感也同样会扩散到其他人身, 某一个人所要承担的道德评价的风险大大减小, 他所感受到的道德谴责的力度也大大降低, 从而在下次类似情况下完全可能采取同样的态度与行为。

这段文字主要介绍了 ()

- A. 避免道德冷漠的措施
- B. 造成道德冷漠的原因
- C. 旁观者效应发生的心理机制
- D. 旁观者效应出现的背景环境

53. “摇一摇交友”“摇一摇找饭店”“摇一摇 K 歌”等已成为是手机时代人们新的成生活方式。然而, 这“摇一摇”的过程中摇出来的地点旺旺与实际相差不少, 少则十几米, 多则上百米。这再建筑物密集分布的大城市旺旺给用户带来“找一找”的麻烦。随着互联网技术的发展, 云计算或许能为这一问题提供解决方案。专家认为, 云计算能提供定位精准校正服务, 它与定位导航结合催生的位置服务, 可使定位精度达到 1 米。作为信息技术行业的主旋律, 云计算给人们的生活带来了意想不到的改变。它越来越深入得服务于各群体, 甚至改变整个社会的消费形态。

这段文字主要说明的是 ()

- A. 信息行业引导生活方式转变
- B. 智能手机时代带来全新困惑
- C. 位置服务影响社会消费形态
- D. 云计算让精准定位成为可能

54. 由于智能手机的便携性和简便性, 手机病毒与恶意软件带来的风险甚至高于电脑之间的病毒传播。从手机病毒的传播方式来看, 主要是利用蓝牙设备、网页浏览、下载软件、



短信彩信和电脑连接等多种途径。从智能手机的技术性能来看, 它的移动存储功能和近距离无线传输技术, 实现了网络到手机、手机与手机之间数据的频繁交换, 增大了病毒的传播概率。

这段文字主要表达的是 ()

- A. 智能手机的性能还有待提升
- B. 手机病毒的传播方式有多种
- C. 智能手机又传播病毒的风险
- D. 无线技术发展所带来的弊端

55. 超过半米长的碳纳米管的问世, 使其朝应用方向踏出了重要一步。碳纳米管最重要的应用就是制造“又强又韧又轻又便宜”的材料。在天然材料中蛛丝最强韧, 而碳纳米管纤维的韧性超过了蛛丝, 这样的材料在航空航天领域极其重要。除此之外, 碳纳米管还有独特的结构和导电性, 可以用来做纳米尺度的电子器件, 会比传统的电子器件更小、更灵敏。但是一般的碳纳米管长度不一, 结构类型和导电性不同, 很难用来规模化地生产结构和性能一致的器件。然而现在的超长碳纳米管克服了这一难题, 成为一项巨大突破。

这段文字意在说明碳纳米管的 ()

- A. 应用前景
- B. 物理特征
- C. 结构性能
- D. 研究突破

56. 就在三十多年前, 专家们对于地球变暖还是变冷的问题仍是一头雾水, 他们无法判定未来的世界是一个冰库还是一间温室。在 1975 年, 第一批精密的计算机模型就显示, 如果大气层中的二氧化碳成倍增加, 全球气温将会上升大约三度。然而, 当时的科学家和社会大众却依然波澜不惊, 有一段时间, 一些研究者甚至认为大气层中多余的二氧化碳会肥沃全球的农田, 农民们将迎来一个繁荣盛世。

从这段文字, 我们可以推出 ()

- A. 科研工作需靠数据说话, 避免臆测
- B. 并非所有科学研究都对农业有指导意义
- C. 全球变暖的严重程度是人们始料未及的
- D. 以前专家们对气候变化的判断和理解与现在不同

57. Argo 计划是 1998 年推出的全球海洋观测项目, 十余年来, 30 多个沿海国家通力合作, 在全球各大洋放近万个 Aego 浮标。组成了全球海洋监测网, 首次实现了真正意义上的对全球海洋上层温度, 盐度和海流的实时观测, 通过共享数据, 各国海洋和气象科学研究者利用大数据技术处理海量数据, 研究海洋气候对极端天气和全球气候的影响收获了新的成果, Argo 计划改变了人类海洋内部的监督手段和方式, 填补了海洋气象的空白, 并为了他全球性科学研究项目起到了示范作用。

根据文字, 一下说法正确的是 ()

- A. 只有沿海国家能从 Argo 计划中收益
- B. 1998 年前尚无系统的全球海洋实时观测项目



- C. 大数据技术是全球性科研合作项目的必备技术
- D. 以往的检测手段难以实现对全球海洋的实时观测

58. 生产性保护作为中国非遗保护经验的重要组成部分, 已引起缔约国的重视, 低层次模仿绝不是生产性保护的应有之义。模仿是传承的基础但不是全部, 对既有的艺术佳作进行模仿, 尽管能在审美上起到一定的替代作用, 甚至打开原作未能表现的艺术空间, 也能提供诸多的就业岗位, 在一定程度上可以合理存在; 但一窝蜂地“再创作”, 对手工技艺作品的格调, 更动摇了手工技艺类项目存在的根基。

根据这段文字, 我们可以看出作者的意图是 ()

- A. 说明生产性保护是非遗保护的有效手段
- B. 介绍中国手工技艺类项目非遗保护的经验和
- C. 阐述一定程度的模仿属于生产性保护的一种
- D. 强调低层次模仿对非遗保护的影响弊大于利

59. 博物馆的重点展示厅基本上没有分割空间, 尽量保证了展厅的畅通与宽敞, 并且把明星标本放在这个展厅最抢眼的位置, 这使得观众一进入展区就能够一览无余地看到最精彩的展示。在每个大空间上, 适当运用了错层的方式, 开辟出一个互动区域, 专门介绍相关的科学知识, 同时这个错层也是很好的观赏角度。

根据文意, 博物馆展品展示上的特点是 ()

- A. 传统与现代的结合
- B. 艺术与科学的结合
- C. 个性与共性的结合
- D. 空间与互动的结合

60. 为了解决粮食安全, 能源短缺等一系列全球性问题, 科学界正在加紧开展对转基因食品与清洁新能源等项目的研究, 以期在未来带领人们走出粮食和能源危机。从这里我们可以看出, 科学的发展已经不再严格遵循一条常规的路线; 科学问题已经不仅仅起源于单纯、抽象的科学好奇心, “后常规时代的科学”正在来临。

这段文字中“后常规时代的科学”指的是 ()

- A. 对非常规的科学问题进行的科学研究
- B. 为了满足产业需求而兴起的科学研究
- C. 指向紧急、迫切、高风险问题的科学研究
- D. 能够带来重大效益的科学研究

第三部分 数量关系

61. 某城市准备在公园里建一个矩形的花园, 长比宽多 40 米, 同时在花园周围建一条等宽的环路。路的外周长为 280 米, 路的面积为 1300 平方米, 则路的宽度为多少米 ()

- A. 3
- B. 4
- C. 5
- D. 6

62. 某服装专卖店提供两种促销方式供消费者选择。消费者可以全价购买一件价格较高



的服装, 获赠一件价格较低的服装, 而所有不参加买赠活动的服装均可享受 7 折优惠。张女士准备买 3 件价格不同的服装, 已知其中两件的价格之和是另一件价格的 2 倍, 且任一件服装的价格不超过另一件的 2 倍, 张女士如果想以最低价格支付, 应该选择以下哪种方式 ()

- A. 全单享受 7 折
- B. 全价购买最贵的一件
- C. 全价购买最便宜的一件
- D. 全价购买价格居中的一件

63. 上一个虎年老王和小赵的年龄和为 54 岁, 上上个虎年老王年龄是小赵年龄的 6 倍多, 如两人年龄均按出生的阴历年份计算, 且出生的当个阴历年为 0 岁, 则老王出生于 ()

- A. 鼠年
- B. 虎年
- C. 龙年
- D. 马年

64. 有一批汽车零件由 A 和 B 负责加工, A 每天比 B 少做 3 个零件。如果 A 和 B 两人合作需要 18 天才能完成, 现在让 A 先做 12 天, 然后 B 再做 17 天, 还剩这批零件的 $\frac{1}{6}$ 没有完成。这批零件共有多少个 ()

- A. 240
- B. 250
- C. 270
- D. 300

65. 某公司新招了 5 个员工, 男性比女性多一个, 随机分配到三个部门进行学习, 每个部门至少分配一个员工, 且最多不能超过两个, 同一个部门, 分配到的员工性别不能相同, 则共有多少种分配结果 ()

- A. 18
- B. 36
- C. 24
- D. 30

66. 甲科室有 4 人, 男性比女性少 2 人; 乙科室有 5 人, 女性比男性少 1 人。有一项工作, 需要从两个科室各抽调一人完成, 那么抽调出的人是同性别的概率是 ()

- A. $\frac{3}{20}$
- B. $\frac{6}{20}$
- C. $\frac{9}{20}$
- D. $\frac{11}{20}$

67. 文具店的圆珠笔每支 4 元, 签字笔每支 6 元, 钢笔每支 7 元。甲、乙、丙三人带的钱数相等且都不超过 100 元, 三人分别购买一种笔, 已知甲买完圆珠笔后还剩 15 元, 乙买完签字笔后还剩 21 元, 丙买完钢笔后还剩 17 元, 如果三人的钱相加, 最多能买多少支笔 ()

- A. 60
- B. 65



C. 72

D. 87

68. 某公司面试员工, 其中五分之二应聘者获得了职位。最终录取者的平均分比录取线高 7 分, 落选者的平均分比录取线低 13 分, 所有应聘者的平均分为 58 分, 则该公司的招聘录取线是多少分 ()

A. 60

B. 63

C. 65

D. 69

69. 某科考队在南极需要运输 30 余箱物资, 现有雪地车和雪橇两种运输工具, 雪地车一次可以运送 7 箱物资, 需要 2 人操作; 雪橇一次可以运送 3 箱物资, 需要 1 人操作。若全部物资使用雪地车运送则剩余 1 名队员, 若全部物资使用雪橇运送则缺少 1 名队员。最终, 科考队采用了一种组合办法, 使运输工具恰好满载, 人员恰好分配完。则共有物资多少箱 ()

A. 31

B. 34

C. 36

D. 37

70. 某市 2011 年常住人口占人口总数的 62%, 若 2012 年常住人口数量不变, 流动人口增加 100 万, 则常住人口占总人口数的 57.2%, 那么该市 2011 年的常住人口数量约为多少 ()

A. 547 万

B. 1192 万

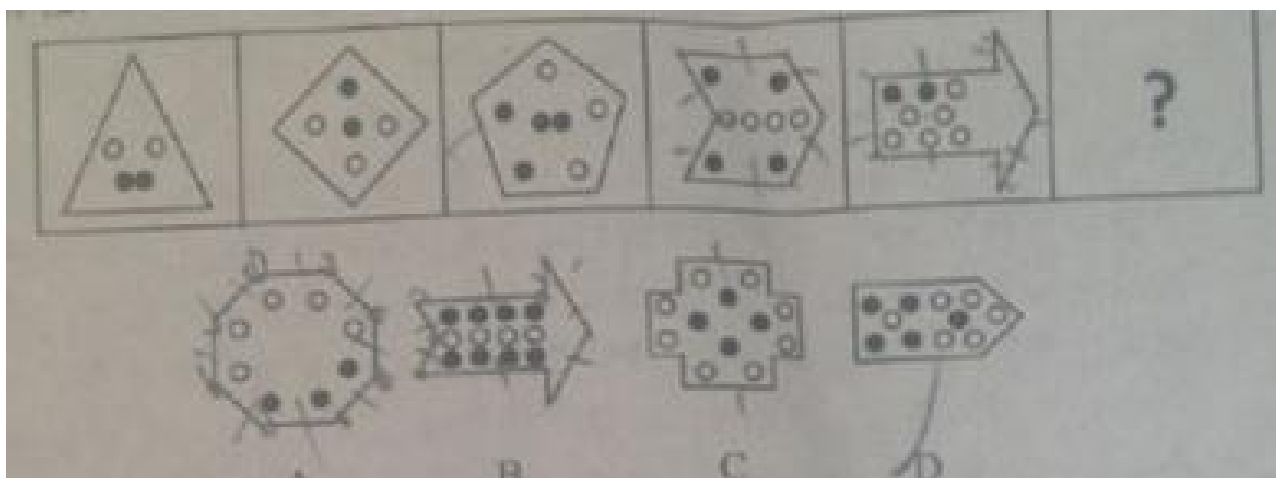
C. 739 万

D. 366 万

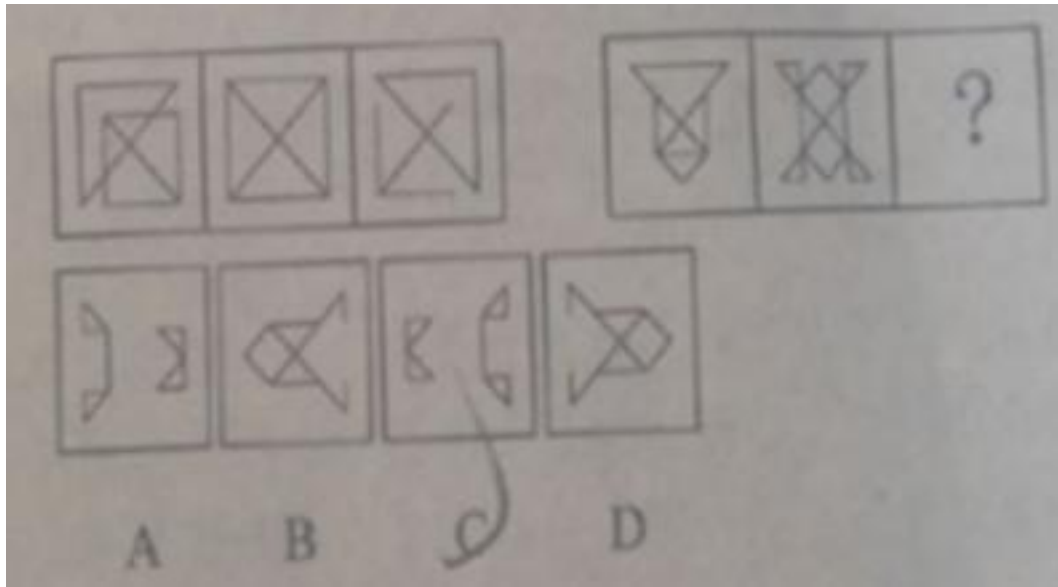
第四部分 判断推理

一、图形推理。请按每道题的答题要求作答。

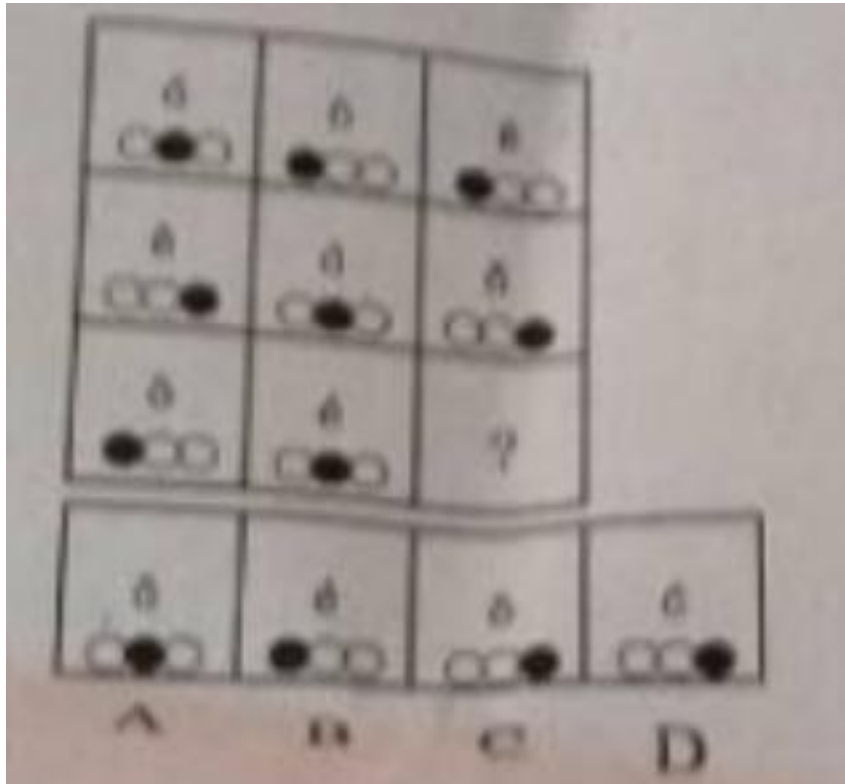
71. 从所给的四个选项中, 选择最合适的一个填入问号处, 使之呈现一定的规律性 ()



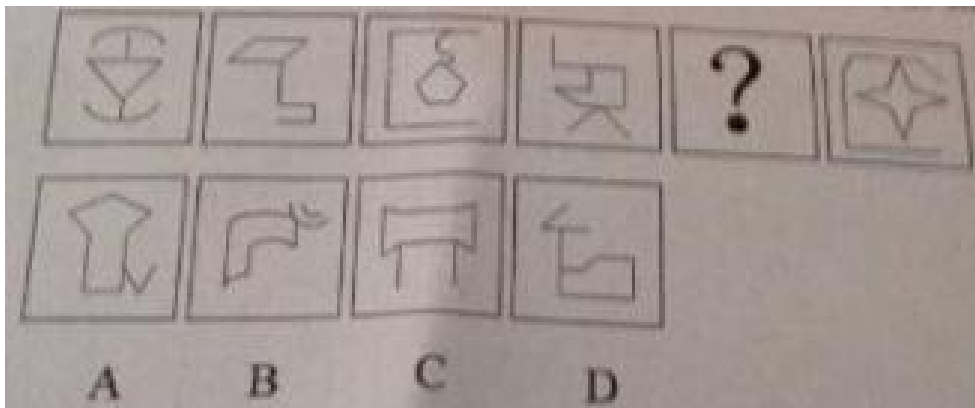
72. 从所给的四个选项中, 选择最合适的一个填入问号处, 使之呈现一定的规律性 ()



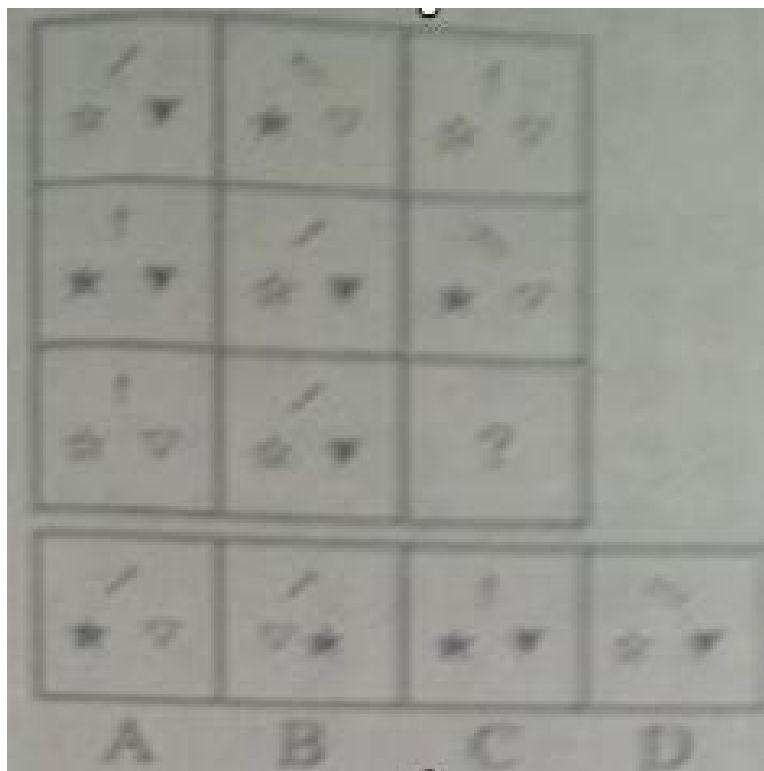
73. 从所给的四个选项中, 选择最合适的一个填入问号处, 使之呈现一定的规律性 ()



74. 从所给的四个选项中, 选择最合适的一个填入问号处, 使之呈现一定的规律性 ()



75. 从所给的四个选项中, 选择最适合的一个填入问号处, 使之呈现一定的规律性 ()



二、定义判断。每道题先给出定义, 然后列出四种情况, 要求你严格依据定义, 从中选出一个最符合或最不符合该定义的答案。注意: 假设这个定义是正确的, 不容置疑的。

76. 反事实思维通常是在头脑中对已经发生了的事件进行否定, 然后表征为原本可能发



生但现实并未发生的心理活动。根据发生的方向可将反事实思维分为上行反事实思维和下行反事实思维。上行反事实思维, 是对于过去已经发生了的事件, 想象如果满足某种条件, 就有可能出现比真实结果好的结果; 下行反事实思维, 是指是对于过去已经发生了的事件, 想象如果满足某种条件, 就有可能出现比真实结果坏的结果。

根据上述定义, 下列各项中属于下行反事实思维的是 ()

- A. 如果我发挥得稍微差一点, 就与奖牌失之交臂了
- B. 如果没有带这么多东西的话, 我们现在就可以跑得快点
- C. 要是当时好好复习, 这次考试就可以通过了
- D. 如果祖父还活着, 他一定不愿意看到今天这个局面

77. 技术扩散是创新的技术在其他经济领域和更大地域空间范围的应用推广。从地理角度看, 技术扩散是技术在空间上的流动和转移, 由新技术的供方、受方、传递渠道组成。

根据上述定义, 下列属于技术扩散的是 ()

- A. 某省多家制药厂使用同一长久公认的配方生产某药物
- B. 甲市借鉴乙市的创新型产业技术发展出了自己的特色产业
- C. 某公司的生产创意被某国外艺术家运用到自己的艺术创作中
- D. 某公司研发部门员工将研发核心机密泄露给该公司的竞争对手

78. 文饰作用是一种自我防御机制或适应行为, 指一个人为了掩饰不符合社会价值标准、明显不合理的行为, 或不能达到个人追求目标时, 往往在自己身上或周围环境中找一些理由来为自己辩护, 把自己的行为说成是正当合理的, 以隐瞒自己的真实动机或愿望。

根据上述定义, 下列选项属于文饰作用的是 ()

- A. 小王想成为公司经理, 但他认为自己能力不够, 没有报名竞聘, 事后却对人说自己不屑参加
- B. 小明因为没有复习功课, 不惜把自己的手弄伤以逃避考试
- C. 某犯罪嫌疑人为了逃避法律制裁, 串通证人作伪证, 编造不在场证明为自己开脱
- D. 某电子公司新产品投放市场失败, 经过研究, 管理层认定失败的原因是前期宣传没有做好

79. “三分之一效应”是指当人类在决策及选择时, 当有 3 个或以上选项时, 便会因传统思维的局限而做出错误的判定。思维的局限表现为人们在面临众多概率相同的选项时, 虽然明知各选项的机会一样大, 但心理上总会对最前和最后的选项产生抗拒, 于是通常会在中间的某个选项上做出选择。

根据上述定义, 下列选项属于“三分之一效应”的是 ()

- A. 由于过于追求完美, “剩男”“剩女”越来越多
- B. 英语考试时选择题部分小张全部猜答最后一项
- C. 商业街上销售量最高的店铺不再街道两头
- D. 中学阶段处于班级中上游的学生潜能最大

80. 列联问题指的是两个相互关联的问题, 其中对第二个问题的回答必须依据对第一个问题的回答情况作答。

根据上述定义, 下列哪项中的两个问题属于列联问题 ()



- A. 你喜欢小动物吗? 你妹妹喜欢小动物吗?
- B. 买房的合同签了吗? 你去看房了吗?
- C. 你现在饿吗? 你打算去哪儿吃饭?
- D. 你的属相是什么? 你今年多少岁了?

81. 网络协同效应是指两种或两种以上的物质, 如企业个体、网民个体或者某种技术的相互协同等, 它们之间在互联网平台上相互作用后所产生的效果。

根据以上定义, 下列不属于网络协同效应的一项是 ()

- A. 甲乙公司通过网络视频签订了一个项目的协议
- B. 某网络研究小组成员通过网络分享各自的研究成果
- C. 某电子商务网站推出了一款限量商品引来大量顾客抢购
- D. 小王通过网络每天更新关于自己生活的博客

82. 分布式能源系统是指各种集成或单独使用、靠近小型用户、容量范围在几千瓦到50兆瓦的模块化发电装置, 其与能源管理和储存系统相结合, 用于改善输电系统的运行。

根据上述定义, 下列不属于分布式能源系统的是 ()

- A. 在医院附近设立模块化发电设备, 保证医院供电稳定
- B. 在工业园区附近设置发电装置, 以防电网崩溃影响生产
- C. 在社区附近设立发电装置, 以防用电高峰时电力不足而跳闸
- D. 在便利店里放置千瓦以内的小型发电机, 以便在停电时应急

83. 定点超越是指企业将其产品、服务和其他业务活动与自己最强的竞争对手或某一方面的领先者进行连续对比衡量的过程。对比衡量的目的是发现自己的优势和不足, 或寻找行业领先者之所以会领先的内在原因, 以便为企业制定适当的战略计划提供依据。

根据以上定义, 下列选项不属于定点超越的是 ()

- A. 为超越竞争对手乙公司, 甲企业创造性地提出一套提高顾客满意度的售后服务策略
- B. 在对比乙企业的成功模式后, 甲企业改进了销售战略, 并迅速超越了竞争对手乙企业
- C. 甲电厂向标杆单位乙电厂学习, 找到自身短板, 以新技术为突破口实现了生产智能化
- D. 甲公司仔细研究行业领头羊乙公司的生产模式后, 对其产品进行了包装组合, 以提高市场占有率

84. 社会增权在旅游发展中是指旅游提高或维持着当地社区的平衡。当个人和家庭为创建成功的旅游企业而共同工作时, 部分旅游收益被安排用于推动社区发展, 社区的整合度被提高。

根据上述定义, 下列不属于社会增权的是 ()

- A. 旅游收益被用于改造社区健身设施, 方便社区居民健身
- B. 旅游收益被用于加固房屋, 提高每个家庭的房屋耐久性
- C. 旅游收益被用于修建学校, 促进社区教育
- D. 旅游收益被用于修建社区道路, 改善社区交通

85. 分配性正义就是在分配领域的公平, 指依据一定的标准公平地分配对象物、合理地



取得被分配物, 即“得其所应得”, 它是正义在分配领域的体现。

根据以上定义, 下列不属于分配性正义获得的是 ()

- A. 甲因加班时间比乙长而获得更多的工资
- B. 在三人组成的创业团队中, 甲因为投资更多获得更多的收益
- C. 某公司所有职员对同一项目都有相同的机会去工作以获得收益
- D. 救灾中老人和儿童优先被分得食物和水

三、类比推理。每道题先给出一组相关的词, 要求你在备选答案中找出一组与之在逻辑关系上最为贴近、相似或匹配的词。

86. 莺歌 : 燕舞

- A. 狐假 : 虎威
- B. 鸟兽 : 鱼虫
- C. 螳螂 : 捕蝉
- D. 龙腾 : 虎跃

87. 白驹过隙 : 度日如年

- A. 阳春白雪 : 曲高和寡
- B. 字斟句酌 : 咬文嚼字
- C. 潜移默化 : 耳提面命
- D. 浮光掠影 : 鞭辟入里

88. 负荆请罪 : 廉颇

- A. 退避三舍 : 重耳
- B. 风声鹤唳 : 房玄龄
- C. 围魏救赵 : 孙武
- D. 纸上谈兵 : 赵奢

89. 科技 : 创新 : 人才

- A. 食物 : 种子 : 农民
- B. 文章 : 灵感 : 作者
- C. 流感 : 卫生 : 医生
- D. 宗教 : 信仰 : 信徒

90. 啄木鸟 : 树木 : 虫子

- A. 大象 : 草原 : 蚂蚁
- B. 猫头鹰 : 庄稼 : 田鼠
- C. 黄雀 : 螳螂 : 蝉
- D. 骆驼 : 沙漠 : 水

91. 海水 : 盐分 : 细胞 : 脱水

- A. 温室效应 : 臭氧层破坏 : 皮肤癌
- B. 汽车运输 : 二氧化碳 : 气温升高
- C. 树木砍伐 : 沙尘暴 : 植树造林
- D. 碳酸饮料 : 二氧化碳 : 骨质疏松



92. 纠纷：调解：和谐
- A. 矛盾：化解：正义
 - B. 病毒：消灭：健康
 - C. 合同：签订：履行
 - D. 破产：重组：效益
93. 电子邮件 对于 () 相当于 () 对于 指南针
- A. 网络 工具
 - B. 书信 导航仪
 - C. 信息 方向
 - D. 邮件 卫星
94. 零售 对于 () 相当于 创业 对于 ()
- A. 商品 上市
 - B. 销售 就业
 - C. 批发 企业
 - D. 利润 效益
95. 振动 对于 () 相当于 () 对于 彩虹
- A. 发声 光线
 - B. 声响 波长
 - C. 声调 衍射
 - D. 声波 折射

四、逻辑判断。每道题给出一段陈述，这段陈述被假设是正确的，不容置疑的。要求你根据这段陈述，选择一个答案。注意：正确的答案应与所给的陈述相符合，不需要任何附加说明即可以从陈述中直接推出。

96. 有研究表明，植物叶片边缘部位导水功能和气体交换功能不及叶片中间部位。以某种露天生长的热带植物海芋为例，其叶片直径可达1米，晴天下午其叶片边缘附近比叶片中部温度高8.8摄氏度，导致一些叶片边缘出现高温灼伤而“干枯”，因此，科学家认为，这种现象限制了叶片面积的继续扩大，自然界中居于植物当然就比较少。

- 由此可以推出 ()
- A. 寒带植物叶片不如热带植物叶片大
 - B. 在温室长大的海芋叶片比热带露天生长的大
 - C. 植物叶片导水和气体交换功能最低会抑制散热
 - D. 热带地区冬季常常下雨时植物的叶片会比不下雨时小一些

97. 笔迹，广义上讲，是运用各种工具在已定界面上书写的带有文字规范限制的痕迹。狭义上讲，就是只在自然状态下由书写人留在纸张上的带有文字规范限制的书写痕迹。因为书写者的性格和心理特性是不同的，由此可以推测，研究人的笔迹可以分析书写者的性格特点和心理状态。

- 以下哪项如果为真，最能支持上述推测 ()
- A. 不同笔迹的连笔程度和笔画结构是不同的



- B. 近代以来, 很多先进的理论和仪器被用来进行笔迹鉴定
- C. 据调查, 现在很多公司在招聘员工时加入了笔迹分析这一项
- D. 书写的压力、笔画结构和字体大小等能反映人的自我意识和对外部世界的态度

98. 在伦敦奥运会之前, 为有效地改善伦敦的空气质量, 伦敦市市长兼奥委会委员鲍里斯·约翰逊宣布, 大货车和小型巴士须在 2012 年 1 月前达到排放区标准。这些车辆原本与 2010 年 10 月起就被纳入低排放区, 如不符合排放标准, 就需支付罚款。这说明伦敦污染的最大原因是交通排放的污染量。

下列哪项如果为真, 最能支持上述判断 ()

- A. 伦敦最大的污染问题是空气污染, 而空气中的污染物主要来自交通流量的排放
- B. 自 2000 年世纪之交以来, 伦敦在限制车辆排放方面未见任何创新或进展, 城市空气质量也一直很差
- C. 污染物的产生一方面来自直接排放污染, 另一方面来自天气, 由于我们无法控制天气, 因而只能去控制排放污染量
- D. 巨大的交通流量是造成该市两大污染源 (颗粒物和二氧化氮) 的主要原因。一辆柴油车要比汽油车产生的污染多得多, 而伦敦有许多车辆都以柴油为动力

99. 近年来的许多研究证实睡眠有利于学习和记忆。不仅是学习后的睡眠具有记忆巩固功能, 而且学习前的睡眠对于随后的学习也是必需的, 长时间觉醒学习后, 脑内突触连接增多、增强, 导致突触间隙饱和, 阻碍随后继续学习。睡眠的作用是减弱突触连接的基础水平, 为随后的学习机以提供充足的空间和能量。

以下哪项如果为真, 最能支持研究人员的观点 ()

- A. 睡眠时大脑内的突触停止工作
- B. 突触的连接活动需要占用空间和能量
- C. 学习和记忆必须要在觉醒状态下进行
- D. 睡眠时人体内基础代谢活动将会减慢

100. 数千年以来, 人们对满月之夜总是心存偏见, 因此有一些传说中, 有人会在满月之夜变成狼人, 但是近日一项研究表明, 心脏病患者在满月期间不仅发病概率最低, 而且死亡率也会明显下降。

下列如果哪项为真, 不能支持上述结论 ()

- A. 满月期间月球和太阳的引力作用最强, 最有利于人体各脏器系统的循环代谢
- B. 研究者对几百名心脏病患者进行监控发现, 满月期间他们心血管系统处于最佳状态
- C. 最新统计数据表明, 满月时期心脏病患者在医院里接受治疗的时间长于其他月运周期阶段
- D. 研究人员分析了数位心脏病患者病例, 发现在满月期间心脏病发作的概率显著降低, 病患数量减少

101. 作为一种食用糖类, 果糖已广泛运用到食品加工产业中, 果糖在进入人体细胞后停留在血液中, 它在人体中的代谢途径与胰岛素无关, 人体摄入不会引起血糖及胰岛素水平的波动, 所以, 果糖对糖尿病病人血糖影响较葡萄糖小, 糖尿病患者摄入果糖后血糖升高不多, 因此, 果糖是一种对健康有益的糖类。



如果以下各项为真, 不能削弱上述结论的是 ()

- A. 在果糖摄入量高的人群中, 肥胖以及与肥胖相关疾病的发生率明显高于平均水平
- B. 果糖进入体内, 比葡萄糖更加容易转化成甘油三酯, 最终产生更多的脂肪, 并在内脏中囤积
- C. 果糖由淀粉水解而来, 淀粉先分解成葡萄糖, 然后会转变成果糖和葡萄糖的混合物, 所以果糖并不来自水果
- D. 长期摄入大量果糖会导致胰岛素抗性的增加, 这意味着胰岛素对血糖变化的敏感性下降, 严重的话会导致糖尿病

102. 对于藏北色林错东南岸古湖滨阶地的采集石器, 研究者认为这些石器在制作技术与典型学上显示出浓厚的欧洲石器中期文化风格, 加工时采用欧洲典型的“奎纳修整法”的“去薄”技术, 从而认定石林错石器的大致年代可能在距今四万至三万年前后。

以下哪项如果为真, 最能削弱上述结论 ()

- A. 欧洲旧石器中期文化风格较为单一、缺乏变化
- B. 欧洲典型的“奎纳修整法”是石器加工的主要方法
- C. 后期研究在部分石器文化风格和加工技术的确认上遇到了障碍
- D. 在别处发现了类似于藏北色林错东南岸古湖滨阶地采集到石器

103. 尽管自 20 世纪 70 年代西方环境社会学诞生以来, 已经形成新生态学范式、政治经济学范式和建构主义范式等三大主流范式, 从各自视角出发在一定程度上能够有效解释西方环境问题的社会机制, 但对于中国而言则由于社会、政治、文化背景的深刻差异而可能南橘北枳。中国经验的特殊性和复杂性决定了解释中国问题上所面临的巨大挑战和难度。

以下哪项如果为真, 最能削弱上述结论 ()

- A. 中国的环境问题自 20 世纪 90 年代以来一直面临巨大的挑战
- B. 多种学科的方法在中国环境问题的解释上做出了积极地贡献
- C. 西方环境社会学的三大主流范式得到深刻的发展和广泛的应用
- D. 中西方的环境问题相似性可减弱二者经验差异对学科解释的影响

104. 某单位提出单位节能减排的 A、B、C 三种方案, 其中开车上班的员工都选择了 C 方案, 坐地铁上班的员工都选择了 B 方案, 坐公交车上班的员工中没有选 C 方案, 坐地铁的员工都还没有驾照, 王先生坐公交车上班同时也没有驾照。

由此可以推出 ()

- A. 王先生选择了 B 方案
- B. 选择 B 方案的员工都没有驾照
- C. 坐公交车上班且选择了 A 方案的都有驾照
- D. 坐公交车上班的员工有可能都选了 A 方案

105. 某单位有南、北两个绿化区, 拟在其中种植一些果树, 员工们推荐了 4 种果树备选: 杏树、桃树、苹果、柿子。根据实际情况, 还需满足以下 3 项种植要求: (1) 每区种植 3 种果树; (2) 至少要在一个绿化区同时种植杏树和苹果; (3) 种植桃树的绿化区也要种植柿子。

下列选项中, 一定错误的是 ()



- A. 两个区都种有桃树
- B. 两个区都种有苹果
- C. 只有一个区种有杏树
- D. 只有一个区种有苹果

第五部分 资料分析

一、根据下面提供的信息, 回答第 106~110 题。

2012 年, F 省社会保险工作年度目标任务如下: 城镇基本养老保险目标任务为 725.00 万人, 城镇基本医疗保险目标任务为 1260.00 万人, 失业保险目标任务为 428.50 万人, 工伤保险目标任务为 504.00 万人, 生育保险目标任务为 453.00 万人。

F 省 2012 年各季度社会保险工作目标责任制完成情况 (单位: 万人)

	一季度末 完成数	二季度末 完成数	三季度末 完成数	年末 完成数
城镇基本养老保险参保人数	698.44	716.30	727.66	755.48
城镇基本医疗保险参保人数	1252.18	1258.36	1259.94	1262.92
失业保险参保人数	428.55	437.22	438.57	459.12
工伤保险参保人数	490.84	506.39	514.71	540.53
生育保险参保人数	444.20	458.78	466.22	484.2

106. 从 2012 年 3 月末到 12 月末, 平均每个月新增工伤保险参保人数月多少万人 ()
- A. 4.5
 - B. 5.5
 - C. 6.5
 - D. 7.5
107. 与上季度末相比, 2012 年三季度末新增参保人数最低的社会保险项目是 ()
- A. 城镇基本养老保险
 - B. 城镇基本医疗保险
 - C. 失业保险
 - D. 生育保险
108. 2012 年末与当年一季度末相比增速最快的社会保险项目, 其目标任务是增速最慢的社会保险项目的多少倍 ()
- A. 0.4
 - B. 0.7
 - C. 1.4
 - D. 2.5



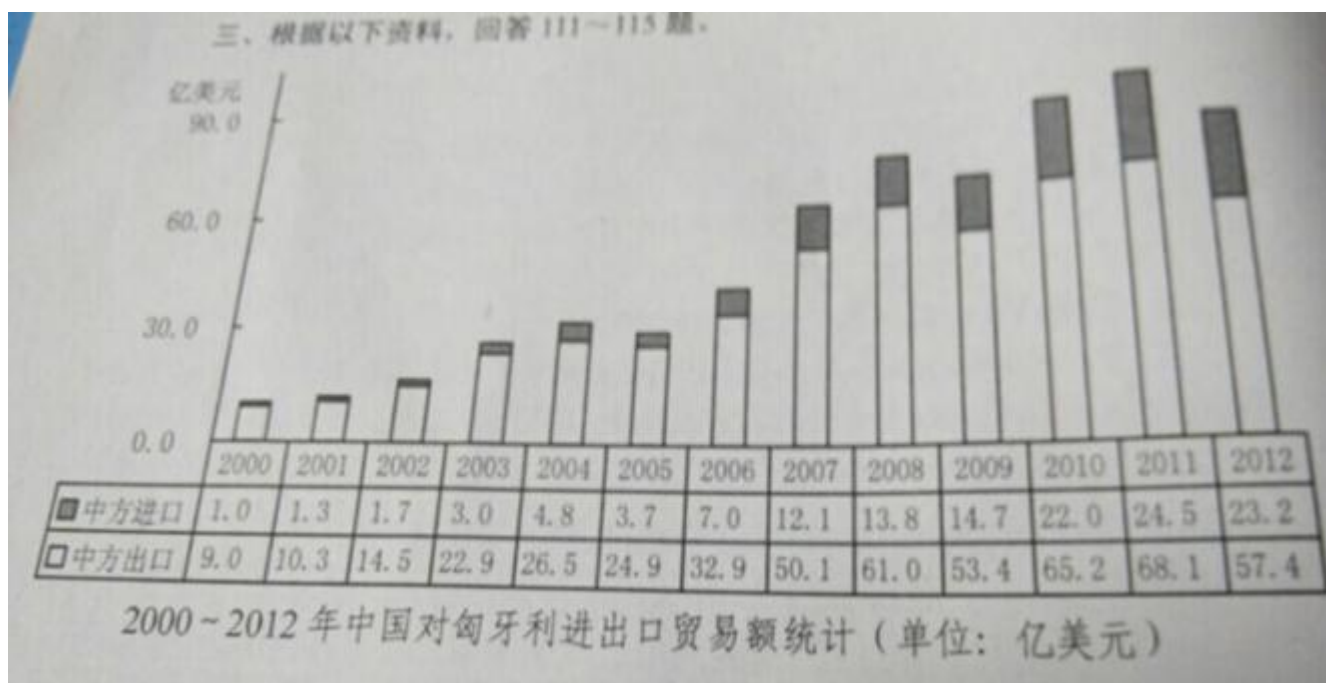
109. 假设在每个季度内的各个月份中, 各项保险新增参保人数相同, 则城镇基本养老保险完成全年目标任务是在 ()

- A. 7 月
- B. 8 月
- C. 9 月
- D. 10 月

110. 关于F省2012年各季度社会保险工作目标责任制完成情况, 从表格中推出的是 ()

- A. 生育保险是第一个完成全年任务的社会保险项目
- B. 全年失业保险平均每月新增参保人数约为 2.5 万人
- C. 年末超额完成任务比例最高的是城镇基本养老保险
- D. 过半社会保险项目在上半年就已经完成了全年任务

二、根据下面提供的信息, 回答第 111~115 题。





2012 年中国对匈牙利出口前 10 大类商品

商品种类	出口额 (亿美元)	较上年增长 (%)
电器及电子产品	35.6	-21.1
仪器仪表	8.5	2.3
机械及设备	6.3	-9.4
针织或钩编的服装及衣着附件	0.7	-13.5
家具、寝具、灯具、活动房	0.7	-6.5
有机化学品	0.7	8.7
车辆及其零附件 (铁道车辆除外)	0.6	-10.9
非针织或非钩编的服装及衣着附件	0.5	-24.5
塑料及其制品	0.4	5.1
钢铁制品	0.4	-1.0

《行政职业能力测验》题本第 26 页 (共 28 页)

111. 2011 年到 2012 年间, 中国对匈牙利进口同比增速小于 0 的年份有几个 ()
- A. 1
B. 2
C. 3
D. 4
112. 2001 到 2012 年间, 中国对匈牙利出口同比增长量最高的年份, 当年的贸易顺差为多少亿美元 ()
- A. 12.8
B. 19.9
C. 38.0
D. 47.2
113. 2012 年中国对匈牙利出口前 10 大类之外的商品出口额之和约为多少亿美元 ()
- A. 3
B. 4
C. 5
D. 6
114. 2011 年中国对匈牙利出口前 10 大类商品中, 出口额最低的是 ()



- A. 有机化学品
- B. 车辆及其零附件 (铁道车辆除外)
- C. 塑料及其制品
- D. 钢铁制品

115、关于中国与匈牙利进出口贸易, 能够从资料中推出的是 ()

- A. 2012 年年进出口贸易总额降幅超过 20%
- B. 2006 年到 2012 年间, 贸易顺差逐年增长
- C. 2000 年到 2012 年间, 进出口贸易总额翻了三番
- D. 2012 年仪器仪表出口额占出口总额的 2 成以上

三、根据下面提供的信息, 回答第 116~120 题。

据中国汽车工业协会统计分析, 2013 年上半年, 中国品牌乘用车共销售 356.67 万辆, 同比增长 13.19%, 结束上年下降趋势, 占乘用车销售总量的 41.16%, 占有率较上年同期下降 0.23 个百分点, 上半年, 德系、日系、美系、韩系和法系乘用车分别销售 167.66 万辆、128.10 万辆、105.23 万辆、79.13 万辆和 27.69 万辆。

2013 年上半年, 中国品牌轿车共销售 161.53 万辆, 同比增长 13.49%, 上年同期为负增长, 占轿车销售总量的 27.65%, 占有率比上年同期增长 0.44 个百分点。上半年, 德系、日系、美系、韩系和法系轿车分别销售 146.31 万辆、97.95 万辆、91.55 万辆、59.53 万辆和 25.23 万辆。

上半年, 基本型乘用车 (轿车) 产、销量分别为 583.39 万辆和 584.13 万辆, 同比增长 11.81% 和 11.69%, 增幅高于上年同期 5.79 个百分点和 6.15 个百分点; 运动型多用途乘用车 (SUV) 产、销量分别为 134.52 万辆和 132.98 万辆, 同比增长 41.64% 和 41.56%, 增幅高于上年同期 7.08 个百分点和 9.54 个百分点; 多功能乘用车 (MPV) 产、销量分别为 57.29 万辆和 56.75 万辆, 同比均增长和 130%; 交叉型乘用车产、销量分别为 91.25 万辆和 92.65 万辆, 同比下降 23.01% 和 22.49%。

在五大类商用车品种中, 2013 年上半年, 客车产、销量分别为 22.73 万辆和 22.79 万辆, 同比增长 14.82% 和 14.88%, 增幅高于上年同期 5.40 个百分点和 11.32 个百分点; 货车产、销量分别为 143.75 万辆和 146.06 万辆, 同比增长 6.96% 和 13.35%; 客车非完整车辆产、销量分别为 4 万辆和 4.03 万辆, 同比增长 5.03% 和 1.77%; 货车非完整车辆产、销量分别为 25.92 万辆和 26.68 万辆, 同比增长 5.70% 和 4.76%

116. 2012 年上半年, 中国品牌乘用车占乘用车销售总量的比例为 ()

- A. 40.23%
- B. 40.93%
- C. 41.16%
- D. 41.39%

117. 2013 年上半年, 以下各系乘用车中, 轿车销量占同期该系乘用车销量比重最高的是 ()

- A. 德系
- B. 美系



C. 韩系

D. 法系

118. 与 2011 年上半年相比, 2013 年上半年基本乘用车产量约增加了多少万辆 ()

A. 30

B. 60

C. 90

D. 120

119. 在五大类商用车品牌中, 2013 年上半年产销比 (单位时间内销量与产量的比值) 高于上年同期的有几类 ()

A. 1

B. 2

C. 3

D. 4

120. 关于 2013 年上半年乘用车产销状况, 能够从资料中推出的是 ()

A. 乘用车总量超过 1000 万辆

B. 德系轿车销量与轿车销量比重超过三成

C. 多功能乘用车销量同比增长了 30 万辆以上

D. 半挂牵引车产量同比增长高于货车产量同比增量

参考答案及解析

1. 【解析】C。图 (1)、(2)、(3)、(4) 中的人物分别是居里夫人、爱因斯坦、牛顿、达尔文。(1) 居里夫人发现了放射性元素镭; (2) 爱因斯坦提出了量子力学理论; (3) 牛顿建立了经典力学体系; (4) 达尔文提出了生物进化论理论。故本题答案选 C。

2. 【解析】C。查尔斯·达尔文是英国生物学家、进化论的奠基人; 亚当·斯密是经济学的主要创立者, 其著名思想为古典经济学、现代自由市场、劳动分工; 托马斯·马尔萨斯是英国第一位政治经济学教授, 代表作品为《人口原理》; 卡尔·马克思是世界上无产阶级的伟大导师、科学社会主义的创始人。主要著作有《资本论》、《共产党宣言》。题干所描述的内容主要为人口增长与社会压力, 最可能反映了托马斯·马尔萨斯的观点。故本题答案选 C。

3. 【解析】D。A 项作者为高适; B 项作者为王翰; C 项作者为王昌龄; D 项正确。故本题答案选 D。

4. 【解析】B。唱词“专心投水浒, 回首望天朝”出自传奇剧本——《宝剑记》。故本题答案选 B。

5. 【解析】A。“孔融讨伐黄巾军”记载于《三国演义》, B 项错误; “梁武帝舍身佛寺”记载于《梁书·武帝纪》, C 项错误; “王羲之泛舟东海”记载于《墨池记》, D 项错误。故本题答案选 A。

6. 【解析】A。粉彩瓷又叫软彩瓷, 景德镇窑四大传统名瓷之一, 汉族传统制瓷工艺中的珍品, 是以粉彩为主要装饰手法的瓷器品种。粉彩瓷器是清康熙晚期在五彩瓷基础上, 受珐琅彩瓷制作工艺的影响而创造的一种釉上彩新品种, 从康熙晚期创烧, 后历朝流行不衰。



故本题答案选 A。

7. 【解析】B。天一阁是中国现存最早的私家藏书楼, 也是亚洲现有最古老的图书馆和世界最早的三大家族图书馆之一。故本题答案选 B。

8. 【解析】B。吉隆坡坐落在马来西亚半岛海岸的中心地带, 所以 B 项与吉隆坡对应的半岛应是马来半岛。故本题答案选 B。

9. 【解析】D。A 项, 该山脉应为天山山脉, 排除; B 项, 东北平原是我国面积最大的平原, 排除; C 项, 韩国不与中国陆地接壤, 与我国隔海相望, 排除。故本题答案选 D。

10. 【解析】B。昆曲主要流传地是苏州昆山 (属太仓州) 一带; 越剧主要流传地区是浙江; 《花木兰》是豫剧, 主要流传在河南。故本题答案选 B。

11. 【解析】A。诗中用梅子、杏子、麦花、菜花描写了夏季南方农村景物的特点, 其他三项都是描写春季的诗句。故本题答案选 A。

12. 【解析】B。轮船排水量是指船舶在一定状态下的总重量, 通常以吨为单位, A 项说法错误。屏幕分辨率一般以像素为单位, C 项说法错误。压强是表示压力作用效果 (形变效果) 的物理量, D 项说法错误。故本题答案选 B。

13. 【解析】C。大气层含量最多的气体是氮气, 约占 78.1%, A 项错误; 大气层从低到高依次是对流层、平流层、中间层、暖层和散逸层, B 项错误; 平流层温度随高度增加而升高, 对流层温度随高度增加而降低, C 项正确; 臭氧层空洞主要是由于人类工业化产生的氟氯碳化物造成的, D 项错误。故本题答案选 A。

14. 【解析】D。“洞中方一日, 世上已千年” 包含的物理学知识是相对论中关于时空和引力的基本原理。根据爱因斯坦的相对论, 在接近光速的宇宙飞船中航行, 时间的流逝会比地球上慢得多, 在这个“洞中” 生活几天, 则地球上已渡过了几年, 几十年, 甚至上千年。故本题答案选 D。

15. 【解析】D。根据金属的密度把金属分为重金属和轻金属。密度小于 4500 千克/立方米的为轻金属, 如钛、铝、镁、钾、钠、钙、锶、钡等。密度大于 4500 千克/立方米的为重金属, 如铜、镍、钴、铅、锌、锡、铋、镉、汞等。选项 D 说法错误。故本题答案选 D。

16. 【解析】C。泡沫灭火器是用产生二氧化碳隔绝氧气的方式灭火的。但金属钠、镁等活泼金属着火时能够生成过氧化物, 过氧化物与二氧化碳反应会放出氧气, 氧气能够助燃, 加大火势。故本题答案选 C。

17. 【解析】A。根据《行政诉讼法》第 11 条第 6 项的规定, 人民法院受理公民、法人和其他组织对下列具体行政行为不服提起的诉讼: (六) 认为行政机关没有依法发给抚恤金的。所以甲认为行政机关没有依法发给其抚恤金起诉至法院的, 适用《行政诉讼法》的相关规定。故本题答案选 A。

18. 【解析】D。为了消除眼睛的疲劳, 每天应该摄入足够的维生素 A。另外, 含有维生素 C 的食物对眼睛也有益。A 项错误; 夏季高温环境下进行体育锻炼应注意穿着合适、透气、浅色、宽松的衣服, 运动量要适宜, 如果穿着长袖长裤, 运动过量, 容易出现中暑等症状。B 项错误; 跳高不属于有氧运动, C 项错误。故本题答案选 D。

19. 【解析】C。二维条码具有储量大、保密性高、追踪性高、抗损性强、备援性大、成本便宜等特性, 这些特性特别适用于表单、安全保密、追踪、证照、存货盘点、资料备援



等方面。二维码在报纸等纸质载体的应用已存在并日渐成熟, 印刷在纸制品上的二维码是有效的。故本题答案选 C。

20. 【解析】B。A、C、D 三项属于风险管理手段中的预防手段, 损失预防是指在风险事故发生前, 为了消除或减少可能引起损失的各种因素而采取的处理风险的具体措施, 其目的在于通过消除或减少风险因素而降低损失发生的频率。B 项不属于。故本题答案选 B。

21. 【解析】C。第一空, “胸有成竹” 比喻做事之先已有成算在胸; “滚瓜烂熟” 形容读书或背书等极其纯熟。两者与 “对盘式、招法等” 搭配不当, 排除 A、B。第二空, “掌故” 指历史上的制度、文化沿革以及人物事迹等; “趣闻” 偏重于 “趣”。由 “不断见于史载”, “掌故” 更符合语境, 排除 D。因此本题答案为 C。

22. 【解析】B。通读文段, 文段的意思是说北宋工笔院体画水平很高, 此前的工笔画水平与此是无法相提并论的。“望尘莫及” 比喻远远落在后面, 与文意相符, A 正确。“望其项背” 意思是赶得上, 一般用于否定句中, 排除 A。“可望而不可即” 常比喻目前还不能实现的事物。用在这里表示水平差距大, 显然不合适, 故排除 C。“鞭长莫及” 侧重说距离远而无力相助, 与文意所说的水平相差甚远不符, 故排除 D。

23. 【解析】B。第一空, “实现”、“发展” 与 “纪念屈原的意义” 搭配不当, 排除 A、C。第二空, “存在” 填入句中, 缺乏谓语, 排除 D。因此本题答案为 B。

24. 【解析】B。第一空, 由 “几句……开场白”、“点明……主题” 可知, “铿锵有力”、“醍醐灌顶” 不符合句意, 排除 A、C。第二空, “生物链” 不能用 “绵延不绝” 来形容, 排除 D。因此本题答案为 B。

25. 【解析】B。由 “空穴来风原本是指……” 可知, 句意是讲 “空穴来风” 原来的意义, “本义” 符合句意, 当选。因此本题答案为 B。

26. 【解析】D。本题可以第二空作为突破口。根据生活常识可知, 报纸和网络相比, 最大的缺点在于对社会事件的反应不及网络迅速, 故此处填 “时效性” 比较恰当。此外, 网络不存在 “发行量” 的问题, 报纸和网络何者关注度更高也无法判断, “世俗化” 显然不正确其他三项均可排除。且第一空填入 “针砭时弊” 也符合文意。故答案选 D。

27. 【解析】D。“犀利” 与 “讽刺” 和 “控诉” 搭配不当, 排除 A、C 两项。第二空所填词语应与第一空相对, “批判” 与 “剖析” 都带有分析之意, 前后相应, 故正确答案为 D。

28. 【解析】B。由 “微博进入中文上网主流人群视野之后……并具有明显的时代性, 微博文学随之……” 可知, 微博文学是顺应时代而产生的, “应运而生” 符合句意, “范畴” 填入也恰当。因此本题答案为 B。

29. 【解析】B。第一空, 由 “女性会被认为应该承担更多的家庭角色”, 因此 “女性首席执行官” 肯定是少数的, B、C 两项符合句意, 排除 A、D。第二空, “脱颖而出” 比喻人的才能全部显示出来; “独当一面” 指单独承当一方面的工作或使命。由 “越来越多” 可知, “脱颖而出” 更符合句意, 排除 C。因此本题答案为 B。

30. 【解析】D。“说服” 指用理由充分的话开导对方, 使之心服。“感染” 指通过语言或行为引起别人相同的思想感情。此处对象为 “广大观众”, 主语是播出平台, 平台并不具备引起共鸣、使之 “感动”、“说服” 的功能, 但其影响力能 “征服” 吸引过来的观众。“凝聚” 填入第一空契合句意, 故正确答案为 D。



31. 【解析】C。根据“稳定的运营历史”“相对静止的环境”可推知, 第一空应填入表时间长的词语, 故排除B、D; “磨练”使物尖锐, 比喻人经受磨练或锻炼, 多与抽象事物搭配, 而“打磨”指磨或擦器物表面, 使光滑精致, 多与具体事物搭配。“打磨产品”搭配恰当, 故答案为C。

32. 【解析】D。由“促进了”“增强了”“拓展了”的词义可知, 第一空也应填入延展性词语, 故排除A、C; 由以往的大区域简单划分问题、需更为精密化的政策工具可知, 问题的关键是行动层面的“落实”, 而非“理解”层面, 故答案为D。

33. 【解析】D。本题可从第二空入手, 由“相反”可知, 横线部分填入的词应与“作为……营养”意义相反, “抑制”符合句意。第一空填入“核心”也恰当。因此本题答案为D。

34. 【解析】B。第一空, “引领”常与“潮流”等搭配使用, 与“潜意识活动”搭配不当, 排除C。第二空, “喧宾夺主”比喻客人取代了主人的地位, 或外来的、次要的事物侵占了原有的、主要的事物的地位。不符合句意, 排除A。“趁虚而入”与“趁机”语义重复, 排除B。因此本题答案为D。

35. 【解析】C。第一空, “贮藏”、“保管”的一般是具体的实物, “价值”是抽象事物, 两者与其搭配不当, 排除A、B。第二空, “价值移置”比“价值转移”说法更正式, 符合语境。因此本题答案为C。

36. 【解析】B。由第一空后的文字“在比赛结束时, 对它的消费也就结束”可知第一空选择“加工”或者“回收”不合适, 故排除A、C。由文中的“唯一性”和“不可重复性”可知, 第二空选择“孤品”更合适, 排除D。故答案为B。

37. 【解析】A。第一空, “保证”和生活不搭配, 故排除D。第二空, “传输”和文化不搭配, 排除C。第三空, 分析文意, 这里是说孩子长期受葡语和葡国文化的影响, 用“耳濡目染”更合适。

38. 【解析】D。可先看第二空, 由“典型代表”可推知, 此空应填入已取得某些成就的词语, 故排除B; “拓展”是指在原有基础上开拓发展。“转变”指从一种形式、状态或特点变为另一种形式、状态或特点。根据句意分析, 制造业并不是完全放弃了对交通和能源需求的发展, 所以“拓展”含义更恰当, 故答案为D。

39. 【解析】B。阅读文段可知第二空所填词语应与“地区”“国家”保持一致, 排除与范围无关的“效果”一词, “空间”表现为长度、宽度、高度等方面, 不适用于经济活动, 排除。“制定”与“推行”相比较, “推行”的内容当为己“制定”出来的, “国际战略”是已存在的一种“战略”, 故第一空应填“推行”。正确答案为B。

40. 【解析】A。文段首先引出两个有关人类合作和社会秩序问题的理解是一个跨学科的挑战, 接着指出现在有关高水平合作与维持的经验忽视了人类社会内在的竞争制度, 最后引出论述重点, 惩罚性制度比无惩罚性制度更有作用。据此可知, 文段主要说明惩罚性制度可以调节人类社会内在竞争, 有助于维持社会秩序。A项表述与此接近, 当选。

41. 【解析】A。文段主要说明了政府发展硬实力和软实力两方面内容, 故排除B、C; 在文段中没有体现两种实力的关系, 软实力的提升有助于提高硬实力的水平, D项说法属于无中生有, 故答案为A。

42. 【解析】A。文段首先说“是”“如何”是政治哲学的基本向度, 其后说明了葛兰西



对政治哲学这两个基本问题的回答, A 项葛兰西政治哲学的基本内容, 全面概括文段含义。D 项的重点在于强调葛兰西对于马克思主义的传承发展, 这点不是文段侧重论述的内容, 排除。

43. 【解析】B。文段指出地球自身蕴藏着丰富的能量, 一些物理学家发现了地球自然破坏力、影响力中的军事意义和价值, 不断研究自然现象, 试图掌握自然灾害对军事的影响, 在军事中利用自然能量, 并举出实例加以例证。故 B 项为正确答案。文段说的是物理学家在军事中对自然能量的利用, A 项“不可或缺”无中生有; C 项未涉及“军事”; D 项“各国”文段未提及, 均可排除。故答案选 B。

44. 【解析】A。分析可知, 横线部分的含义应与“按下葫芦浮起瓢”意义接近, 纵观选项, 只有“治标不治本”最接近, 故选 A。

45. 【解析】C。由“因此许多人担心人工甜味剂会像其他一些人造化学品一样带来健康隐患”可知, 数十年来, 人们对人工甜味剂的安全性问题一直抱有争议, B 项与此一致, 正确。原文只是说“许多人担心……带来健康隐患”并未证实“人工甜味剂”是有危害的, 故 A 项说法错误, 排除。C、D 项并未承接末句的“健康隐患”来说, 排除。故本题选 C。

46. 【解析】C。文中描述了对工作喜欢和不喜欢正反两种不同的态度带来两种不同的结果, 正如文段末尾所说视工作作为一种乐趣, 人生就是天堂; 视工作作为一种负担, 人生就是地狱。故文段中心是说在工作中应该找到乐趣才能产生快乐, 与此最近接的为 C 项。A 项只片面地提到了不喜欢工作会怎样, 不够全面, 排除; B 项中的“设定奋斗目标”在文中没有提及; D 项中的“选择做自己感兴趣的工作”文中也没有提及。

47. 【解析】B。文段以诗句开头, 引出成都得天独厚的土壤、水源、气候等地理条件为酿酒提供的外在环境, 其后说明悠长的历史等因素铸就的成都的酒文化。总结起来, 文段从地理文化方面说明了造就成都美酒的因素, B 项与此相符, 当选。

48. 【解析】A。文段以诗句开头, 引出成都得天独厚的土壤、水源、气候等地理条件为酿酒提供的外在环境, 其后说明悠长的历史等因素铸就的成都的酒文化。总结起来, 文段从地理文化方面说明了造就成都美酒的因素, B 项与此相符, 当选。

49. 【解析】B。文段首先指出音乐是人类对自然界声音有选择的模仿, 所以是文化的产物; 接着又说音乐的风格形式又受到了自然条件的限制, 并举出乐器的取材和南北方音乐的不同来说明自然条件对音乐的影响, 故意在说明文化和自然条件对音乐形成中所发挥的作用。A 项仅涉及“文化”, C 项仅涉及“大自然”, 都不够全面; D 项显然不正确。故答案选 B。

50. 【解析】B。根据文意, 人们抉择的目的是使效用最大, 反过来说, “效用最大”这个观念也会影响人们的选择, 与 B 项表述一致。A 项在文中没有体现, 文段并无“线性”与“多维”的说明, 排除 C 项。D 项表述错误, 文段是指根据偏好、对不同特征进行权衡后选择最佳方式, 而非简单的由个人喜好决定。故正确答案为 B。

51. 【解析】C。文段先介绍了人力资源的正成为人类社会发展的关键因素的背景, 然后说对人力资源信息的管理离不开人力资源会计, 由此引出“人口众多、人口素质相对较差的我国”, 更有必要建立人力资源会计制度。C 项表述正确。故当选。

52. 【解析】A。文段意在说明人们见义勇为、见死不救不是由于人性的丧失, 而是由于其他人在场, 使其责任意识降低, 罪恶感、内疚感减小, 针对的主要是社会上出现的“道德



冷漠”现象, B项“措施”显然不正确, C、D两项“旁观者效应”不是文段论述的主体, 故答案选A。

53. 【解析】D。文段首先指出“摇一摇”已成为人们新的生活方式, 但摇出来的地点往往与实际相差较大, 接着指出云计算或许能解决这一麻烦问题, 因为它能够提供定位精度矫正服务, 从而方便人们的生活。四个选项中涉及“定位”、“云计算”的只有D项, 故为正确答案。

54. 【解析】A。文段首先说明智能手机传播病毒的风险高, 接着从手机病毒传播的方式和智能手机性能两个方面具体解释。D项传播方式多样与B项无线技术发展带来的弊端只是智能手机传播病毒风险更高的原因之一, 排除。手机性能是指手机配置等硬件, 对防御手机病毒和恶意软件的传播不起作用, 排除。故正确答案为A。

55. 【解析】D。碳纳米管的独特性使其在航空航天领域、纳米尺度的电子器件领域有重要作用, 但因其“长度不一、结构类型不同”等原因而无法规模化生产, 无法应用, 但是“超过半米长碳纳米管的问世”克服了这一难题, 说明碳纳米管朝其应用方向迈进了一步。故D项为正确答案, B项的“研究突破”是为应用服务的, 非文段说明重点。

56. 【解析】B。文中的重点在“然而”之后, 三十多年前, 人们对全球气温上升说法态度是波澜不惊, 不以为然的。即全球变暖是人们没有想到的, 始料未及的, 与此说法相符的为B项。

57. 【解析】D。A项“大数据技术”只是Aego计划针对海洋观测试验项目应用中的一种手段, 而非“科研项目”, 且“必备技术”在原文中未提及, 排除A。B项在原文中未提及, 排除。C项“只有沿海国家”的说法错误。由“首次实现了真正意义上的……”可知D项正确。故本题选D。

58. 【解析】B。文段首先指出生产性保护作为中国非遗保护经验的重要组成部分, 接着进一步指出低层次模仿绝不是生产性保护的应有之义, 然后肯定了“模仿”在一定程度上可以合理存在, 批评了“再创作”对非遗项目的伤害。最后得出结论, 低层次模仿非但没有提升反而降低了手工技艺作品的格调, 更动摇了手工技艺类项目存在的根基。只有B项表述与此相符。

59. 【解析】C。文段指出博物馆的空间设置的是的观众能够一览无余地看到最精彩的展示, 而且开辟出了一个互动区域。文段围绕博物馆的空间设置展开, 只有C项符合。

60. 【解析】D。文段指出为了解决粮食安全、能源短缺等一系列全球安全性问题, 科学家们已经不严格遵守常规的科学发路线, 科学问题已经不仅仅起源于单纯, 抽象的科学好奇心, 而是开展对转基因食品与清洁能源等项目的研究。A、C项明显不合文意, B项“产业需求”在文段中没有体现, 排除。故本题答案为D。

61. 【解析】C。设花园的长与宽分别为 $x+40$, x , 路的宽度为 y 。则根据路的外围周长为 280 米, 可知 $(x+40+2y+x+2y) \times 2=280$, 化简为 $x+2y=50$ 。由路的面积为 1300 平方米, 可知 $(x+40+2y) \times (x+2y) - (x+40) \times x=1300$, 整体代入 $x+2y=50$ 可得 $90 \times 50 - (x+40) \times x=1300$, 化简为 $(x+40) \times x=3200$, 可知 $x=50$, 进而可得 $y=5$ 。

注: 注意数据 1300, 280, 40, 及周长、面积的计算公式, 所求路宽值应“很整”, 可直接选择答案 5。



62. 【解析】C。采用特殊值法。设三件衣服的价格分别为 80、100、120, 分别计算选项 A、B、C、D 四种方法的付费。D 项, 需付费 210 元; C 项, 需付费 $120+80\times 0.7=176$ 元; A 项, 需付费 $80+(100+120)\times 0.7=234$; B 项, 需付费 $100+120\times 0.7=184$ 元。故本题答案选 A。

63. 【解析】A。设上一个虎年老王的年龄为 x , 小赵的年龄为 y , 则上上个虎年两人的年龄分别为 $x-12$ 、 $y-12$ 。依题意有 $x+y=54$, $x-12=6\times (y-12)+m$, 其中 $m>0$, 两式消去 x , 可得 $7y+m=114$, 可知 $y=16$ 符合题意, 此时 $x=38$ 。(其他情况都不符合“上上一个虎年老王年龄是小赵年龄的 6 倍多”这一条件。)老王上一个虎年 38 岁, 则老王上 4 个虎年 2 岁。子-丑-寅-卯-辰-巳-午-未-申-酉-戌-亥, 推算可知, 老王出生于鼠年。

64. 【解析】C。设 A 每天做 x 个零件, B 每天做 $x+3$ 个零件, 则零件总数为 $18(2x+3)$, 依题意有 $12x+17(x+3)=18(2x+3)\times (1-5/6)$, 解得 $x=6$, 计算可知零件总数为 270。

65. 【解析】B。

男性 3 人, 女性 2 人, 则男性分别分到三个部门, 女性分到其中两个部门,

共有 $A_3^3\times A_2^2=36$ 种分配结果。

66. 【解析】C。甲科室 1 男 3 女, 乙科室 3 男 2 女, 各取一人, 共有 $4\times 5=20$ 种不同情况。同为男性共有 3 种情况, 同为女性共有 $3\times 2=6$ 种情况。故所求概率为 $9/20$ 。

67. 【解析】B。设每人手中的钱数为 x , 并设甲、乙、丙分别买了 a 、 b 、 c 支笔。则可知 $x=4a+15=6y+21=7z+17$, 从这个式子不难发现 x 除以 4 余数为 3, 除以 6 余数为 3, 除以 7 余数为 3, 4、6、7 的最小公倍数为 84, 在 100 以内, 符合题意的数只能是 87, 即三人手中有 87 元。 $87\times 3=261$, 都用来买 4 元一支的圆珠笔, 可买 65 支。

68. 【解析】B。由题意可知, 录取者与落选者的人数之比为 2:3, 故可设两者人数之比分别为 $2m$, $3m$, 总人数为 $5m$ 。设录取线为 x 分, 则录取者与落选者的平均分分别为 $x+7$ 、 $x-13$ 。依题意有 $2m(x-7)+3m(x-13)=58\times 5m$, 消去 m , 解得 $x=63$ 。

69. 【解析】B。此题最快速的方法是代入检验法。A 项, 31 箱物资, 全用雪地车, 需要 5 车, 需要 10 人; 全用雪橇, 需要 11 车, 需要 11 人, 不存在满足题意的人数, 排除。B 项, 34 箱物资, 全用雪地车, 需要 5 车, 需要 10 人; 全用雪橇, 需要 12 车, 需要 12 人, 则人数为 11 人时符合题意。

70. 【解析】C。设 2011 年常住人口数为 m , 则 2011 年总人口数为 $m/62\%$, 则 2012 年总人口数为 $m/62\%+100$, 依题意有 $(m/62\%+100)\times 57.2\%=m$, 解得 $m\approx 739$ 万。

71. 【解析】B。外部直接数分别为 3、4、5、6、7、(8), 排除 C、D; 内部黑点与白圈个数的关系分别是相等、小于、大于循环, 排除 A, 选 B。

72. 【解析】B。每组前两个图形叠加去异存同, 然后顺时针旋转 90 度得到第三个图形。

73. 【解析】C。每列都含有三种英标“a”“o”“e”, 故应选 C。

74. 【解析】B。每组前两个图形叠加去异存同, 然后顺时针旋转 90 度得到第三个图形。

75. 【解析】D。从每行来看, 箭头都有向上、左上和右上三个方向, 由此选择 D。

76. 【解析】A。下行反事实思维的定义要点是: ①过去已经发生了的事件; ②满足某种条件; ③比真实结果坏。B、C 两项想象的结果均比真实结果更好, 不符合③; D 项条件与结果之间不存在因果关系, 不符合②③。故答案选 A。



77. 【解析】B。技术扩散的定义要点是：①在其他经济领域；②在空间上的流动和转移。A 项不符合要点①和②；B 项符合所有定义要点；C 项不符合要点①；D 项泄露核心机密明显不符合定义。故答案选 B。

78. 【解析】A。文饰作用定义的关键信息是：在自己身上或周围环境中找理由掩饰不合理行为，以隐瞒真实动机或愿望。A 项自身能力不够却对别人说自己不屑参加，符合文饰作用的定义；B 项的弄伤自己逃避考试、C 项的作伪证、D 项的研究失败原因均没有体现定义的关键信息。故答案选 A。

79. 【解析】C。“三分之一效应”定义的关键信息是：当有 3 个或以上选项时，会对最前和最后的选项产生抗拒，而选择中间的某个选项。C 项商业街上销量最高的店铺不在街道两头，符合定义的关键信息，而 A、B、D 三项并未体现选择中间某个选项这一关键信息。故答案选 C。

80. 【解析】C。列联问题定义的关键信息是：必须依据对第一个问题的回答情况来回答第二个问题。选项中只有 C 项符合定义的关键信息，而对 A、B、D 三项中第二个问题的回答无需依据第一个问题的情况。故答案选 C。

81. 【解析】D。网络协同效应定义的关键信息是：两种或两种以上的物质。D 项小王是一个个体，不符合定义关键信息。其他选项符合定义关键信息。故答案选 D。

82. 【解析】D。分布式能源系统定义的关键信息是：容量范围在几千瓦到 50 兆瓦之间。而 D 项的容量在千瓦以内，不符合定义的关键信息。故答案选 D。

83. 【解析】C。定点超越的定义要点是：①最强的竞争对手；②对比衡量的目的是发现自己的优势和不足。C 项甲企业并不是从对比衡量中发现自己的优势和不足，不符合②。其他三项符合定义要点。故答案选 C。

84. 【解析】B。社会增权旨在提高或维持当地社区的平衡。选项中只有 B 项未涉及社区，不符合定义。故答案选 B。

85. 【解析】C。分配性正义的定义要点是：公平地分配。C 项是机会上公平，不涉及分配，故不符合定义。答案选 C。

86. 【解析】D。莺歌与燕舞是并列关系，且两者都是动宾结构的短语；龙腾与虎跃也是并列关系，且两者都是动宾结构的短语。

87. 【解析】D。白驹过隙和度日如年是反义关系；浮光掠影和鞭辟入里是反义关系。A 项，“潜移默化”指人的思想或性格不知不觉受到感染、影响而发生了变化。“耳提面命”形容长辈教导热心恳切。故本题答案为 D。

88. 【解析】A。负荆请罪的主人公是廉颇；退避三舍的主人公是重耳。围魏救赵的主人公是孙臆；纸上谈兵的主人公是赵括；风声鹤唳的主人公是苻坚。故本题答案为 A。

89. 【解析】B。科技的创新需要依靠人才，文章的灵感需要依靠作者。

90. 【解析】B。啄木鸟吃虫子，保护树木；猫头鹰吃田鼠，保护庄稼。

91. 【解析】D。海水中的盐分会导致细胞脱水；碳酸饮料中的二氧化碳会导致骨质疏松。故本题答案为 D。

92. 【解析】B。调解了纠纷才能和谐，消灭了病毒才能健康。

93. 【解析】B。电子邮件与书信功能相似，且前者更为先进；导航仪与指南针功能相似，



且前者更为先进。

94. 【解析】B。零售是销售的一种方式, 创业是就业的一种方式。

95. 【解析】D。声波是由振动形成的; 彩虹是由折射形成的。故本题答案为 D。

96. 【解析】B。由题干可知, 因植物叶片边缘部位导水功能和气体交换功能不及叶片中间部位, 而造成叶片边缘附近比叶片中部温度高 8.8 摄氏度, 可知因叶片导水和气体交换功能弱导致温度较高, 即会抑制散热, B 项正确; 其余三项均不能根据题干推出。故答案选 B。

97. 【解析】D。题干由“书写者的性格和心理特征是不同的”得出“研究人的笔迹可以分析写者的性格特点和心理状态”。要支持这一推测, 就必须在“性格和心理特征”和“笔迹”之间建立联系。D 项, “书写的压力、笔画结构和字体大小等”属于“笔迹”; “自我意识和对外部世界的态度”属于“性格和心理特征”, 在二者之间建立了联系, 当选。A、B、C 三项均不能有效支持题干推测。故本题答案为 D。

98. 【解析】D。题干判断是: 伦敦污染的最大成因是交通排放的污染量。依据是伦敦市市长为改善空气质量做出的减排举措。几个选项均有支持力度, 但相较而言, D 项的解释最为直接具体, 与交通排放的联系最为紧密, 支持力度最强。故答案选 D。

99. 【解析】D。由题干可知, 睡眠的作用时减弱突触连接到基础水平, 为随后的学习记忆提供能量。A 项大脑停止工作、B 项睡眠时基础代谢减慢、C 项的觉醒状态均和题干推理无关; D 项说明突触的连接活动需要占用空间和能量, 只有睡眠的时候减弱突触连接到基础水平, 才能为之后继续提供能量, 支持了题干观点。故答案选 D。

100. 【解析】B。题干结论是心脏病患者在满月期间不仅发病概率最低, 而且死亡率也会明显下降。A 项经分析满月期间心脏病发作的概率低、病患数量减少和 C 项通过监控发现心脏病患者在满月期间心血管系统处于最佳状态项均提供了新的论据, D 项从自然原理的角度说明满月期间人体各脏器系统的循环代谢较好, 均支持题干结论; B 项在医院接受治疗的时间长, 说明患者发病率高, 状态不好, 削弱了结论。故答案选 B。

101. 【解析】B。题干结论是果糖是一种对健康有益的糖类。A、C、D 三项均说的是果糖对健康的害处, 削弱了题干结论。只有 B 项说的是果糖的来源, 属于无关项。故答案选 B。

102. 【解析】D。题干由采集的石器在制作技术和类型上显示出浓厚的欧洲旧石器中期文化风格和加工时采用欧洲典型的“奎纳修整法”推出色林错石器的大致年代。A 项“奎纳修整法”是石器加工的主要方法不能说明色林错石器就一定不是该时期的, 削弱力度较弱; B、C 项为无关项; D 项后期研究在石器的文化风格和加工技术的确认上遇到了障碍, 即说明之前据此得出的结论不一定是正确的, 削弱了题干结论。故答案选 D。

103. 【解析】A。题干由中国社会、政治、文化背景和西方的深刻差异推出在解释中国问题上将会面临巨大挑战和难度。A 项说明中西方在环境问题上具有相似性, 可减弱二者在经验差异等其他方面对学科解释的影响, 不一定会面临巨大挑战和难度, 削弱了题干结论; B 项环境问题一直面临的挑战、C 项三大主流范式的发展和和应用和 D 项多学科的贡献均属于无关项。故答案选 A。

104. 【解析】D。分析题干, 没有驾照的坐地铁的员工选择了 B 方案。由此推不出没有驾照的人都选择了 B 方案, A 项错误; 同样, B 项也不能推出。C 项, 由题干可知坐公交上班的员工没有人选择 C 方案, 无法推知他们是否都选择了 A 方案以及有无驾照。D 项正确。



故本题答案为 D。

105. 【解析】A。假设在两个区都种植桃树, 则由 3 得, 两个区都种植柿子, 再结合 1 得, 两个区都只能再种 1 种树, 与 2 矛盾。故假设不成立, 即 A 项一定错误。

106. 【解析】B。3 月末即一季度末, 12 月末即年末。由表格第五行可知, 所求为 $(540.53-490.84) \div (12-3) \approx 50 \div 9 \approx 5.5$, 应选择 B。

107. 【解析】C。由表格第三、四列可知, 与二季度末相比, 2012 年三季度末城镇基本养老保险参保人数新增 $727.66-716.30=1X.XX$, 城镇基本医疗保险新增 $1259.94-1258.36=1.5X$, 失业保险新增 $438.57-437.22=1.3X$, 生育保险新增 $466.22-458.78=7.XX$, 比较可知, 应选择 C。

108. 【解析】A。城镇基本养老保险 2012 年末比当年一季度末增加参保人数 $755.8-698.44 \approx 55$, 城镇基本医疗保险为 $1262.92-1252.18 \approx 10$, 失业保险为 $459.12-428.55 \approx 30$, 工伤保险为 $540.53-490.84 \approx 50$, 生育保险为 $484.27-444.20 \approx 40$, 城镇基本养老保险增速为 $55 \div 698.44 < 10\%$, 城镇基本医疗保险为 $10 \div 1252.18 < 1\%$, 失业保险为 $30 \div 428.55 < 10\%$, 工伤保险为 $50 \div 490.84 > 10\%$, 生育保险为 $40 \div 444.20 < 10\%$, 则增速最快的是工伤保险, 最慢的是城镇基本医疗保险, 则所求为 $504 \div 1260 = 0.4$ 。

109. 【解析】C。城镇基本养老保险在第三季度完成的全年任务指标的, 则第三季度里平均每月增加参保人数 $(727.66-716.30) \div 3 = 3.8$ 万人, 8 月末完成 $727.66-725=2.66 < 3.8$, 则在 9 月完成全年任务。

110. 【解析】D。A 项, 根据表格和文字数据可知, 失业保险在第一季度末就已完成全年任务, 生育保险在第二季度里完成的, 错误;

B 项, 全年失业保险平均每月新增参保人数为 $(459.12-428.55) \div 9 = 3.X$ 万人, 错误;

C 项, 计算较为复杂跳过;

D 项, 在上半年就完成了全年任务的有失业保险、工伤保险和生育保险, 共三个, 超过半数, 正确;

综上, 此题选 D。

111. 【解析】B。根据图表可知 2005 年和 2012 年中国对匈牙利进口同比增速小于 0, 共 2 个。

112. 【解析】C。

根据表格可知, 2011 年有机化学品出口额为 $\frac{0.7}{1+8.7\%} > \frac{0.7}{1.1} = 0.6X$, 车辆及其零附件 (铁

道车辆除外) 为 $\frac{0.6}{1-10.9\%} > 0.6$, 塑料及其制品为 $\frac{0.4}{1+5.1\%} < 0.4$, 钢铁制品为

$\frac{0.4}{1-1.0\%} > 0.4$, 则出口额最低的是塑料及其制品。

113. 【解析】C。根据条形高度可知, 2007 年中国对匈牙利出口同比增量最高, 则所求为 $50.1-12.1=38.0$ 亿美元。

114. 【解析】A。



A 项, 根据图表可知, 2012 年的进出口总额是 2000 年的 $\frac{23.2+57.4}{1.0+9.0} = \frac{80.6}{10} = 8.06 > 2^3$ 倍,

正确;

B 项, 2011 年贸易顺差为 $68.1-24.4=4X$ 亿美元, 2012 年贸易顺差为 $57.4-23.2=3X$ 亿美元, 2012 年贸易顺差比上一年减小, 错误;

C 项, 2012 年进出口贸易总额下降 $\frac{24.5+68.1-23.2-57.4}{24.5+68.1} = \frac{12}{92.6} = 1X\%$, 错误;

D 项, 2012 年仪器仪表出口额占出口总额的 $\frac{8.5}{57.4} = 1X\%$, 不到 2 成, 错误。

115. 【解析】B。根据图表可知, 2012 年中国对匈牙利出口总额为 57.4 亿美元, 前 10 大类商品出口额之和为 $35.6+8.5+6.3+0.7+0.7+0.7+0.6+0.5+0.4+0.4 = (35.6+0.4) + (8.5+0.5) + (6.3+0.7) + 0.7+0.7 + (0.6+0.4) = 36+9+7+1.4+1=53.4$ 亿美元, 则所求为 $57.4-53.4=3$ 亿美元。

116. 【解析】D。根据材料第一段可知, 2013 年上半年, 中国品牌乘用车占乘用车总销量比例为 41.16%, 较上年同期下降 0.23 个百分点, 所求为 $41.16\%+0.23\%=41.39\%$, 选 D。

117. 【解析】D。

根据材料第二、三段可知, 德、美、韩、法系轿车占同期该系乘用车销量比重分别为 $\frac{146.31}{167.66} = 8X\%$ 、 $\frac{91.55}{105.23} = 8X\%$ 、 $\frac{59.53}{79.13} = 7X\%$ 、 $\frac{25.23}{27.69} = 9X\%$, 占比最高的是法系, 选 D。

118. 【解析】C。

根据材料第三段可知, 2011 年上半年, 基本型乘用车产量为 $\frac{583.39}{\frac{1+11.81\%}{1+11.81\%-5.79\%}} = \frac{583.39}{(1+11.81\%)(1+6.02\%)} \approx \frac{582}{1+11.81\%+6.02\%} \approx \frac{582}{1+20\%} = 582 \times \frac{5}{6} = 485$ 万辆, 所求为 $583.39 - 485 = 9X$ 万辆, 最接近的是 C 项。

119. 【解析】A。

产销比 = 销量 ÷ 产量。2012 年上半年产销比为 $\frac{2013 \text{ 年上半年销量}}{2013 \text{ 年上半年产量}} \times \frac{1 + \text{产量同比增速}}{1 + \text{销量同比增速}}$, 即当销量同比增速 > 产量同比增速时符合题意, 根据材料第四段可知, 符合的只有客车, 答案选 A。

120. 【解析】C。



A 项, 根据材料第一段可知, 2013 年上半年乘用车总销量为 $\frac{356.67}{41.16\%} < \frac{360}{36\%} = 1000$ 万辆,

错误;

B 项, 根据材料第二段可知, 轿车总销量为 $\frac{161.53}{27.65\%}$, 则所求为 $146.31 \div \frac{161.53}{27.65\%} =$

$\frac{146.31}{161.53} \times 27.65\% < 27.65\% < 30\%$, 错误;

C 项, 根据材料第三段, 所求为 $\frac{56.75}{1+130\%} \times 130\% = 3X$ 万辆, 正确, 直接选 C。

验证 D 项: 根据材料最后一段可知, 半挂牵引车、货车产量同比增量分别为

$\frac{12.32}{1+17.75\%} \times 17.75\%$ 、 $\frac{143.75}{1+6.96\%} \times 6.96\%$, 大概估算可知, 前者低于后者, 错误。