



2010 年河北公务员考试

《行政职业能力测验》真题



扫描二维码, 关注厚职公考官方公众号获取更多真题和资料
厚职公考网 (www.houzhiwang.com) 整理提供



2010 年河北公务员考试行测真题及答案解析

2010 年河北公务员考试行测真题及答案 PDF 版下载 (答案解析请下载 PDF 版查看)

第一部分常识判断

根据题目要求, 从四个选项中选出一个最恰当的答案。

1. 2009 年 6 月 1 日,《中华人民共和国食品安全法》正式实施, 从此_____取代了沿用几十年的食品卫生许可证。

- A. 食品安全许可证
- B. 餐饮服务许可证
- C. 餐饮卫生许可证
- D. 餐饮安全许可证

【解析】B。2009 年 2 月底正式出台的《中华人民共和国食品安全法》, 确立了中国的食品安全分段监管体制, 卫生、农业、质检、工商和食品药品监管部门各司其职, 分别负责对食品生产环节、食品流通环节和餐饮服务环节的监管。根据这部法律, 自 2009 年 6 月 1 日起, 由食品药品监管部门取代卫生监督部门, 对餐饮服务环节进行监管, 并用餐饮服务许可证取代食品卫生许可证。故本题选 B。

2. 我国现拥有酒泉、太原、西昌三大航天发射场。经国务院批准, 2009 年 9 月 14 日, 我国第四个航天发射场开始开工建设。该发射场位于北纬 19 度, 是我国在低纬度滨海地区建设的首个航天发射场, 该发射场位于:

- A. 海南
- B. 福建
- C. 浙江
- D. 广西

【解析】A。2009 年 9 月 14 日, 中国第四个航天发射场——海南航天发射场在海南省文昌市开始开工建设。海南航天发射场位于北纬 19 度, 是中国在低纬度滨海地区建设的首个航天发射场。故本题选 A。

3. 公民、法人或者其他组织认为行政机关的_____侵犯其合法权益的, 可以像人民法院提起行政诉讼。

- A. 民事侵权行为
- B. 行政指导行为



- C. 行政处分行为
- D. 具体行政行为

【解析】D。行政诉讼是指公民、法人或者其他组织认为具有公共行政职权的机关和组织的具体行政行为侵犯其合法权益, 向人民法院提起诉讼, 人民法院由此依循行政诉讼程序对具体行政行为合法性进行审查并作出裁判, 解决行政争议的活动。故本题选 D。

4. 下列有关文学常识的表述, 错误的一项是:

A. 《诗经》是我国最早的一部诗歌总集。其内容分为风雅颂三类, 表现手法有赋比兴三种。《诗经》是我国现实主义诗歌的源头

B. 李白的《将进酒》、白居易的《琵琶行》、刘禹锡的《石头城》是唐诗的代表作, 柳永的《雨霖铃》、辛弃疾的《永遇乐·京口北固亭怀古》是宋词的代表作

C. 徐志摩是新月派的代表作家, 其作品《再别康桥》《春风沉醉的晚上》等充分体现了他的创作特点。

D. 《等待戈多》是西方荒诞派戏剧的代表作之一, 作者萨缪尔贝克特于 1969 年获得诺贝尔文学奖

【解析】C。C 项《春风沉醉的晚上》是现代作家郁达夫的作品, 故本题选 C。

5. 下面的人民币汇率中间价表说明:

日期	人民币/1 美元	人民币/1 欧元	人民币/100 日元	人民币/1 港元	人民币/1 英镑
2009-5-25	6. 8235	9. 5543	7. 2115	0. 88023	10. 8381
2010-1-13	6. 8273	9. 8829	7. 4783	0. 88037	11. 0333

- A. 有利于中国对欧元的出口
- B. 人民币升值
- C. 100 美元兑换的人民币减少
- D. 有利于日元区增加对中国的进口

【解析】A。由表格可以看出, 人民币兑欧元和日元都呈现下降的趋势, 这表明人民币贬值。人民币贬值, 由此排除 B、C 两项。一国货币贬值会促进该国商品出口, 人民币兑欧元和日元的贬值幅度很接近, 但对于中国而言, 欧元区是中国在全球最大的贸易伙伴, 而日本只是中国在亚洲最大的贸易伙伴。因此, 尽管人民币贬值也会有利于日元区增加对中国的进口, 但是会更加有利于中国对欧元区的出口。故本题选 A。

6. 2010 年 3 月 2 日, 全国政协十一届三次会议在人民大会堂举行新闻发布会, 大会发



言人赵启正发布新闻并就政协话语权等问题回答了中外记者的提问。以下属于政协话语权范畴的是:

- A. 民主监督
- B. 政治协商
- C. 执政为民
- D. 参政议政

【解析】C。人民政协是中国人民爱国统一战线的组织, 是中国共产党领导的多党合作和政治协商的重要机构, 是我国政治生活中发扬社会主义民主的重要形式。人民政协要围绕团结和民主两大主题, 认真履行政治协商、民主监督、参政议政的职能。人民政协不参与执政, C项执政为民不属于政协的话语权范畴, 故本题选C。

7. 一般情况下, 办公信息处理至少要包括数据处理、文字处理、_____、图形图像处理和网络支持等内容

- A. 算术处理
- B. 声音处理
- C. 逻辑处理
- D. 网络处理

【解析】B。一般情况下, 办公信息处理至少要包括数据处理、文字处理、声音处理、图形图像处理和网络支持等内容等。

8. 为了获取某些具有重要的公共利益或战略价值的产品和服务, 以实现政府特定的政策目标, 政府运用财政收入来资助私人部门进行生产。

此种方法称为:

- A. 供应
- B. 管制
- C. 生产
- D. 补贴

【解析】D。财政补贴是指国家财政为了实现特定的政治经济和社会目标, 向企业或个人提供的一种补偿。主要是在一定时期内对生产或经营某些销售价格低于成本的企业或因提高商品销售价格而给予企业和消费者的经济补偿。因此, 本题选择D选项。

9. 下列关于党的领导、人民民主专政和依法治国三者关系的说法中, 表述正确的是:

- ①依法治国的本质是保障人民当家做主



②党的领导是人民当家做主和依法治国的根本保证

③依法治国是党领导人民治理国家的基本方略④人民当家做主是社会主义民主政治的本质要求

A. ②③④

B. ①②④

C. ①③④

D. ①②③

【解析】A。党的十六大报告指出：“发展社会主义民主政治，最根本的是要把坚持党的领导、人民当家作主和依法治国有机统一起来。”党的领导是人民当家作主和依法治国的根本保证，人民当家作主是社会主义民主政治的本质要求，依法治国是党领导人民治理国家的基本方略。②③④是对三者关系的正确表述，故本题选 A。

10. 办公自动化是将现代化办公和计算机网络功能结合起来的一种新型的办公方式，是当前新技术革命中一个技术应用领域，属于信息化社会的产物。办公自动化简称为：

A. CI

B. OA

C. CIS

D. OB

【解析】B。办公自动化是将现代化办公和计算机网络功能结合起来的一种新型的办公方式，是当前新技术革命中的一个技术应用领域，属于信息化社会的产物。办公室自动化英文原称 Office Automation，缩写为 OA。故本题选 B。

11. 实现和维护劳动者权益时是社会主义知道的本质要求。维护劳动者合法权益的重要依据是：

A. 依法签订劳动合同

B. 自觉履行劳动者义务

C. 保障劳动者主人翁地位

D. 增强劳动者权利意识

【解析】A。劳动合同是劳动者与用人单位确立劳动关系，明确双方权利和义务的协议。企业与职工依法签订劳动合同不仅是《劳动法》的基本要求，而且是劳动关系稳定续存和劳动保障部门处理双方劳动争议的重要依据，有利于维护企业和职工双方的合法权益。故本题选 A。



12. 人类社会在发展过程中, 如何合理利用自然条件, 一直是人们关注的话题, 下列关于人口与环境污染关系的说法, 正确的是:

- A. 人口素质高低, 直接影响着人类活动导致的环境后果
- B. 人口压力对环境污染的影响在不同社会技术背景下市是一样的
- C. 人口数量增长是导致环境污染最重要的原因
- D. 人口数量增长对环境恶化没有直接影响

【解析】A。B 项人口压力对环境污染的影响, 在不同的社会技术背景下是不一样的; C 项人口数量增长对环境污染有影响, 但不是最重要的原因, 最重要的原因应是人类不重视环境保护, 向环境中排放有害物质; D 项人口数量增长对环境恶化有着直接的影响; A 项表述正确, 故本题选 A。

13. 我国实行对外开放, 发展对外经济关系, 必须坚持的根本基点是:

- A. 内外联动, 互利共赢
- B. 独立自主, 自力更生
- C. 扩大开放领域, 优化开放结构
- D. “引进来”和“走出去”相结合

【解析】B。外因是事物存在和发展的外部条件, 它通过内因而作用于事物的存在和发展; 内因是事物发展的根本原因, 所以对外开放必须坚持的“根本基点”必然是内因, 即必须始终坚持独立自主、自力更生的原则, 故本题选 B。

14. 公文写作与处理知识, 是国家机关工作人员必备的知识, 根据《国家行政机关公文处理办法》, 在收文办理程序中, 下列各项首先进行的是:

- A. 催办
- B. 批办
- C. 拟办
- D. 承办

【解析】C。根据《国家行政机关公文处理办法》第 30 条的规定, 收文办理指对收到公文的办理过程, 包括拟办、承办、催办等程序。首先进行的应是拟办, 因此, 本题选 C 选项。

15. 在日常写作过程中, 如果不注意标点符号的使用, 就容易使文字表达产生歧义, 下列各项中, 标点符号使用合乎规范的一项是:

A. 与西医相比, 中医具有独特的优势: 中药副作用小, 医疗成本低, 诊治个性化, 成书于战国时期的《黄帝内经》已系统地阐述了中医的理论基础



B. 少年写作文, 就应该多写一点“有意思”的事。何必那么深沉? 故作高深, 一本正经, 老气横秋, 少了童年的童趣和稚气, 倒没有什么可爱之处。

C. 近几年的名人故里之争, 让大家看得眼花缭乱。正如一网友所言, “伏羲东奔西走, 换地到处安家, 女娲遍地开花, 诸葛四处显灵。”

D. “哥偷的不是菜, 哥偷的是“寂寞”。小白领“偷菜”上瘾的背后, 折射的是一种扭曲的社会价值观, 代表的是一种精神空虚的无聊文化

【解析】B。A项“中药副作用小, 医疗成本低, 诊治个性化”之间是并列关系, 应用顿号, 且最后的“成书于……”与前半部分表述关联不大, 应独立成句, 故其前面应用句号; B项“何必……何必……”表达两个意思, 故第一个“何必……”后应用问号, “故作高深, 一本正经, 老气横秋”之间应用顿号; C项结尾的句号应在双引号之外; D项标点符号使用合乎规范, 故本题选D。

16. 依据《国家行政机关公文处理办法》, 用于不相隶属机关之间商洽合作, 询问和答复问题, 请求批准和答复审批事项的公文种类是:

- A. 请示
- B. 申请
- C. 报告
- D. 函

【解析】D。根据《国家行政机关公文处理办法》, “函”适用于不相隶属机关之间商洽工作, 询问和答复问题, 请求批准和答复审批事项。“请示”适用于向上级机关请求指示、批准。“报告”适用于向上级机关汇报工作, 反映情况, 答复上级机关的询问。故本题选D。

17. 《中华人民共和国公务员法》规定, 公务员的管理, 坚持公开、平等、竞争、择优的原则, 依照法定的权限、条件、标准和程序进行、公务员的任用, 坚持任人唯贤、德才兼备的原则, 注重_____。

- A. 工作实绩
- B. 政治表现
- C. 现实表现
- D. 考核结果

【解析】A。根据《中华人民共和国公务员法》第7条规定, 公务员的任用, 坚持任人唯贤、德才兼备的原则, 注重工作实绩。故本题选A。

18. 根据《中华人民共和国合同法》的规定, 在买卖合同中, 除法律另有规定或者当事



人另有约定外, 标的物的所有权转移时间为:

- A. 买卖合同成立
- B. 买卖合同生效时
- C. 标的物交付时
- D. 买方付清标的物价款时

【解析】C。《中华人民共和国合同法》第 133 条规定, 标的物的所有权自标的物交付时起转移, 但法律另有规定或者当事人另有约定的除外。故本题选 C。

19. 张某家住闹市区, 人口密集交通便利, 打算在自家的小平房开一个小卖部, 便向工商行政管理部门申请营业许可。该营业许可属于 () 性质的行政许可。

- A. 特殊许可
- B. 排他性许可
- C. 一般许可
- D. 非排他性许可

【解析】C。一般许可, 是指申请人无特殊限制、特定要求, 申请人的申请符合法定条件的, 有关许可机关即应发放许可证或批准其申请。特殊许可是指除了一般的法定条件外, 还对申请人有特别限制的许可, 因而又称特许。如营业许可通常是一般许可, 而保险业、烟草专卖业的许可则属于特别许可。题干中开小卖部而提出的营业申请明显属于一般许可, 故 C 项正确。

20. 在 Excel 工作界面上, “数据编辑区”一般在“格式工具栏”的 ()。

- A. 上方
- B. 下方
- C. 左方
- D. 右方

【解析】B。数据编辑区即 Excel 表中的单元格区域, 格式工具栏: 一种带有按钮和选项的工具栏, 用于应用文本格式。若要显示该工具栏, 请指向“视图”菜单上的“工具栏”, 然后单击“格式”。数据编辑区在格式工具栏的下方。因此, 本题选择 B 选项。

21. 中国共产党河北省第七届委员会第六次全体会议于 2010 年 11 月 2 日至 3 日在石家庄召开, 会议审议通过了《中共河北省委关于制定国民经济和社会发展第十二个年规划的建议》, 《建议》将未来五年河北省的“双重任务”确定为:

- A. 经济发展和社会稳定



- B. 经济强省和文化强省
- C. 内部深化和外部拓展
- D. 加快发展和加速转型

【解析】D。2010年11月3日, 河北省委七届六次全会在石家庄闭幕。本次会议的重要议题之一, 就是审议《中共河北省委关于制定国民经济和社会发展第十二个五年规划的建议》。《建议》将未来五年河北的“双重任务”表述为加快发展和加速转型, 故D项正确。

22. 下列各组词语中, 字形相同读音也相同的一组是:

- A. 削减/日削月割 (削)
- B. 蓄养/六畜兴旺 (畜)
- C. 标识/识时通变 (识)
- D. 扛枪/力能扛鼎 (扛)

【解析】A。A项读音为削减 (xuē jiǎn), 日削月割 (rì xuē yuè gē); B项的读音为畜养 (xù yǎng), 六畜兴旺 (liù chù xīng wàng); C项读音为标识 (biāo zhì), 识时通变 (shí shí tōng biàn); D项读音为扛枪 (káng qiāng), 力能扛鼎 (lì néng gāng dǐng), 故本题选A。

23. 根据《中华人民共和国行政复议法》的规定, 对石家庄市行唐县公安局某派出所所以该县公安局的名义作出的具体行政行为不服而申请的复议, 应由下列哪个机关管辖?

- A. 行唐县人民政府或石家庄公安局
- B. 该派出所
- C. 石家庄人民政府
- D. 行唐县公安局

【解析】A。由题可知, 行唐县公安局某派出所是行唐县公安局的派出机构。根据我国《行政复议法》的规定, 派出机构如果以设立其的部门的名义作出具体行政行为, 不论其有无法律授权, 一律以该部门为被申请人, 应向该部门的复议机关申请复议。据此可知, 行唐县公安局应为行政复议被申请人, 故其管辖机关应为行唐县人民政府或石家庄市公安局。

24. 在使用 Word 编辑文档时, 选择某一段文字后, 按下列哪个键能将这段文字删除?

- A. Delete
- B. Shift
- C. Alt
- D. Ctrl



【解析】A。

25 下列撰写公文常见的缺点, 属于“语句表述不完整”的是:

- A. 交代不明
- B. 篇幅冗长
- C. 滥用省略
- D. 眉目不清

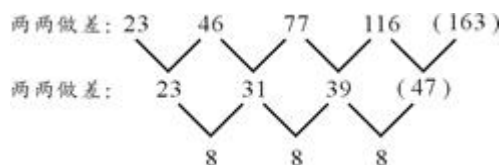
【解析】C。四个选项中, 只有 C 项“滥用省略”属于“语句表述不完整”。故本题选 C。

第二部分 数量关系

一、数字推理

26. 23, 46, 77, 116, ()

- A. 163
- B. 144
- C. 138
- D. 122



【解析】A。

公差为 8 的等差数列。因此, 本题答案为 A 选项。

27. 6, 25, 64, (), 32, 1

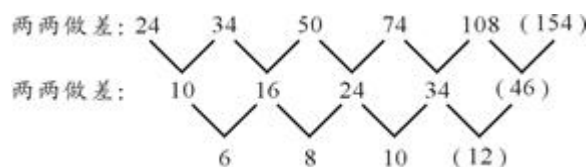
- A. 81
- B. 72
- C. 63
- D. 54

【解析】A。原数列可看作 $6^1, 5^2, 4^3, (), 2^5, 1^6$, 底数 6, 5, 4, (), 2, 1 是公差为 1 的等差数列, 指数是公差为 1 的等差数列, 故 () 应为 $3^4=81$ 。因此, 本题答案为 A 选项。

28. 24, 34, 50, 74, 108, ()



- A. 168
- B. 166
- C. 154
- D. 148



【解析】C。

公差为 2 的等差数列。因此, 本题答案为 C 选项。

29. 3, 5, -4, 18, -44, ()

- A. 124
- B. 96
- C. 86
- D. 68

【解析】A。第一项减去第二项, 再乘以 2, 等于第三项。故 $[18 - (-44)] \times 2 = 124$ 。

因此, 本题答案为 A 选项。

30. 1, 6, 7, 14, 28, ()

- A. 64
- B. 56
- C. 48
- D. 36

【解析】B。从第三项开始, 每一项是前面所有项的和。 $1+6=7$, $1+6+7=14$, $1+6+7+14=28$, 故下一项为 $1+6+7+14+28=56$ 。因此, 本题答案为 B 选项。

二、数学运算

31. 某村种植果树面积比种植水稻面积少 122 亩, 种植水稻面积是种植果树面积的 2 倍还多 4 亩, 村里种植水稻的面积是多少亩?

- A. 264
- B. 252
- C. 248
- D. 240

【解析】D。设种植水稻的面积是 x 亩, 列方程得 $2(x-122)+4=x$, 解得 $x=240$ 。因



此, 本题答案为 D 选项。

32. 昨天下雨的概率为 20%, 今天下雨的概率为昨天的两倍, 今天下雨的可能性是:

- A. $1/2$
- B. $2/5$
- C. $1/3$
- D. $1/5$

【解析】B。根据题意, 昨天下雨的概率为 $1/5$, 今天下雨的概率为昨天的两倍即: $1/5 \times 2 = 2/5$ 。因此, 本题答案为 B 选项。

33. 两个水桶共盛 40 斤水, 如果把第一桶里的 8 斤水倒入第二个水桶里, 两个水桶里的水就一样多, 第二桶水重多少斤?

- A. 21
- B. 18
- C. 12
- D. 10

【解析】C。解法一: 设第二桶水重 x 斤, 则第一桶水重 $(40-x)$ 斤, 列方程得 $40-x-8 = x+8$, 解得 $x=12$ 。

解法二: 已知把第一桶里的 8 斤水倒入第二个水桶里, 两个水桶里的水就一样多, 此时两个水桶里的水都是 20 斤, 那么原来第一桶里就有 28 斤, 所以第二桶就是 $40-28=12$ 斤。因此, 本题答案为 C 选项。

34. 一名工人加工一批产品, 他每加工出一件产品, 得报酬 0.75 元, 每加工出一件次品, 罚款 1.50 元, 这天他家公司的正品是次品的 7 倍, 得报酬 11.25 元, 那么他这天加工出多少件次品?

- A. 13
- B. 7
- C. 3
- D. 1

【解析】C。设这名工人加工次品 x 件, 列方程得 $7x \times 0.75 - 1.5x = 11.25$, 解得 $x=3$ 。因此, 本题答案为 C 选项。

35. 银行整存整取的年利率是: 2 年期 2.25%, 3 年期 2.52%, 5 年期 2.79%。如果存入 1 万元, 5 年后本息最多为多少元?



- A. 11430
- B. 11395
- C. 11240
- D. 10965

【解析】B。从题干中明显可以看出 5 年期的年利率是最高的, 所以存 5 年期的话, 本息最多。5 年后可以获得的本息为: $10000 \times (1+5 \times 2.79\%) = 11395$ (元)。因此, 本题答案为 B 选项。

36. 在 1 至 1000 的 1000 个自然数种, 既不是 4 的倍数, 也不是 5 的倍数的数共有多少个?

- A. 600
- B. 550
- C. 500
- D. 450

【解析】A。在 1 至 1000 的自然数中, 4 的倍数为 $4n$, n 的取值可以是 1-250, 所以 4 的倍数有 250 个, 同理 5 的倍数有 200 个, 既是 4 的倍数也是 5 的倍数 (即 20 的倍数) 有 50 个, 可知既不是 4 的倍数, 也不是 5 的倍数的数共有 $1000-250-200+50=600$ (个)。因此, 本题答案为 A 选项。

37. 某月刊每期定价 5 元。某单位一部分人订半年, 另一部分人订全年, 共需订费 480 元; 如果订半年的改订全年, 订全年的改订半年, 那么共需 420 元, 共有多少人订了这份期刊?

- A. 25
- B. 20
- C. 15
- D. 10

【解析】D。解法一: 设订半年的有 x 人, 订全年的有 y 人, 则可得方程组

$$30x+60y=480 \text{ ①}$$

$$60x+30y=420 \text{ ②}$$

①+②得, $90(x+y)=900$, $x+y=10$, 故共有 10 人订了这份期刊。因此, 本题答案为 D 选项。

解法二: A 选项 25 个人都订半年也需要 750 元, 所以不对。同理 B, C 也不对。



38. 小张和小王同时骑摩托从 A 地向 B 地出发, 小张的车速是每小时 40 公里, 小王的车速是每小时 48 公里。小王达到 B 地后立即向回返, 又骑了 15 分钟后与小张相遇。那么 A 地与 B 地之间的距离是多少公里?

- A. 144
- B. 136
- C. 132
- D. 128

15

【解析】C。解法一: 设 A、B 之间的距离为 s 公里, 小王 15 分钟运动的距离为 $48 \times \frac{15}{60} = 12$ (公里), 小王与小张的运动时间相同, 可得方程 $(s+12)/48 = (s-12)/40$, 解得 $s = 132$ 。因此, 本题答案为 C 选项。

解法二: 已知小张和小王的速度比为 5:6, 又因为两个人运动的时间相同, 所以路程比也应该为 5:6, 那么两个人所走的路程和应该为 11 的倍数, 可以被 11 整除。只有 C 选项符合。

39. 某中学初二年级共有 620 名学生参加其中考试, 其中语文及格的有 580 名, 数学及格的有 575 名, 英语及格的有 604 名, 以上三门功课都及格的至少有多少名同学?

- A. 575
- B. 558
- C. 532
- D. 519

【解析】D。要使三门功课都及格的人数最少, 则需要三门功课的人中, 每人都只有一门不及格, 不及格的人数总数为 $(620-575) + (620-580) + (620-604) = 101$ (人), 故三门功课都及格的人数最少为 $620-101=519$ (名)。因此, 本题答案为 D 选项。

40. 2008 年某钢笔的价值用货币表示为 90 元, 2009 年生产该钢笔的社会劳动生产率提高了 50%, 如果其他条件不变, 则该商品的价值用货币表示应为:

- A. 136 元
- B. 90 元
- C. 60 元
- D. 45 元

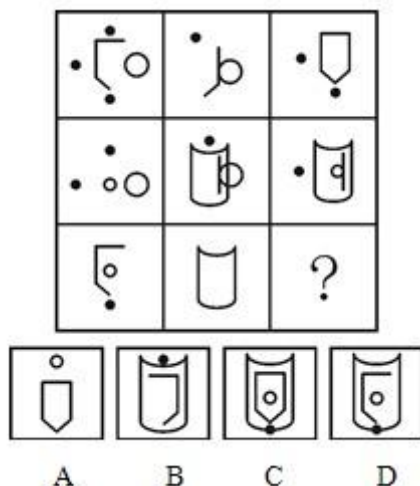
【解析】C。由于生产该钢笔的社会劳动生产率变为原来的 1.5 倍, 因此钢笔的价值应变为原来的 $\frac{2}{3}$, 用货币表示为 $90 \times \frac{2}{3} = 60$ (元)。因此, 本题答案为 C 选项。



第三部分 判断推理

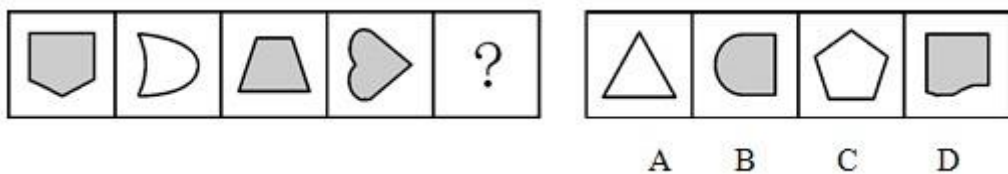
一、图形推理。请从所给的四个选项中, 选择最合适的一个填在问号处, 使之呈现一定的规律性。

41. 从所给的四个选项中, 选择最合适的一个填入问号处, 使之呈现一定的规律性 ()



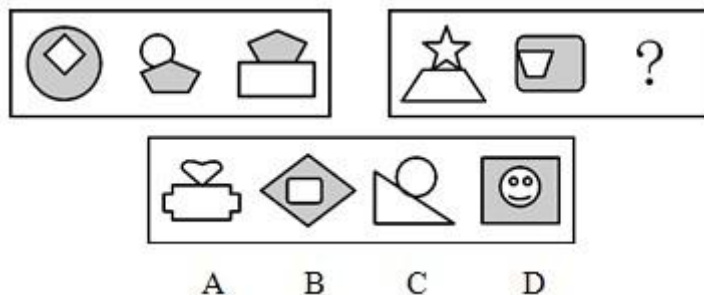
【解析】D。本题为运算类的去同存异问题。由题干可知, 九宫图中, 以行为单位, 每一行前两个图形叠加后去同存异, 得到第三个图形。依此规律, 第三行前两个图形叠加后形成的图形应如选项 D 的图形所示。故正确答案为 D。

42. 从所给的四个选项中, 选择最合适的一个填入问号处, 使之呈现一定的规律性 ()



【解析】B。本题考查样式类图形内在属性中的对称性。题干中的 4 个图形都均为轴对称图形, 且对称轴的数目均为 1, 选项中只有 B 项的图形满足此条件。因此, 本题答案为 B 选项。

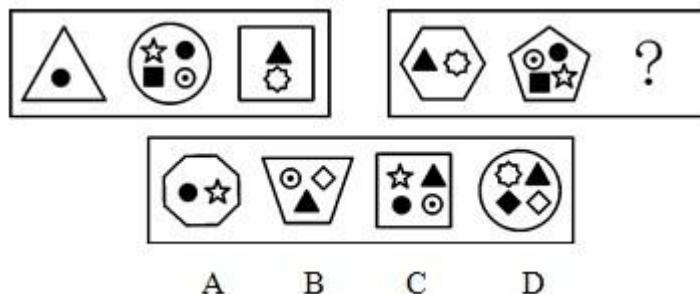
43. 从所给的四个选项中, 选择最合适的一个填入问号处, 使之呈现一定的规律性 ()





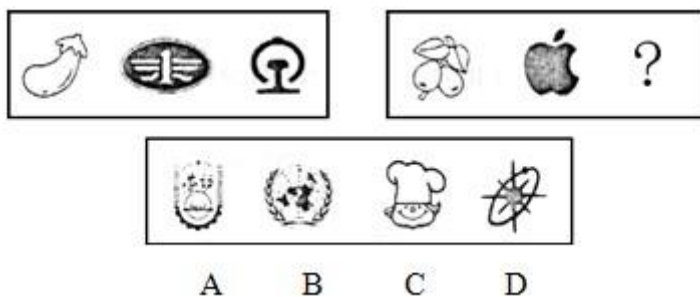
【解析】B。本题考查样式类运算中的求同问题。前一组图形中, 第一个和第二个图形、第二个和第三个图形都有共同的元素, 后一组图形应满足相同的规律, 第三个图形应与第二个图形具有相同的元素。因此, 本题答案为 B 选项。

44. 从所给的四个选项中, 选择最合适的一个填入问号处, 使之呈现一定的规律性 ()



【解析】A。本题考查数量类中图形的点数以及元素的数量。前一组图中第一个图内的元素个数加上外围的图形的线条数为 4, 第二个图内的元素个数加上外围的图形的线条数为 5, 第三个图内的元素个数加上外围的图形的线条数为 6, 依次成等差数列 4, 5, 6。按照相同的规律, 后一组图形应满足 8, 9, 10。因此, 本题答案为 A 选项。

45. 从所给的四个选项中, 选择最合适的一个填入问号处, 使之呈现一定的规律性 ()



【解析】C。本题考查规律类中图形的实体信息。前一组图形中, 三个图形分别为蔬菜、汽车生产企业标识、铁路运输系统标识, 分别代表了第一产业、第二产业和第三产业; 后一组图形中, 前两个图形分别为水果和电脑生产企业标识, 分别代表了第一产业和第二产业, 故应选一个代表第三产业的选项, C 项的餐饮服务标识属于第三产业。因此, 本题答案为 C 选项。

二、定义判断。每道题先给出一个概念的定义, 请你从列出的四个选项中选出一个最符合或者最不符合该定义的答案。注意: 假设这个定义是正确的, 不容置疑的。

请开始答题:

46. 资本输出: 是指资本家、资本家集团或资本主义国家政府为了获得高额利润或利息对国外进行投资或提供贷款。根据以上的定义, 下面那个不属于资本输出?



- A. 私人银行和企业的对外贷款
- B. 在国外投资办工厂、开矿山
- C. 购买国外企业的有价证券
- D. 向海外发行本国企业的股票和债券

【解析】D。资本输出的关键信息是“对国外进行投资或提供贷款”。A项中为对外提供贷款,符合定义;B项中在国外投资办厂,属于对外投资,符合定义;C项购买国外企业的有价证券,是为了获得利润,属于一种投资,符合定义;D项是发行本国企业的股票和债券,是为了吸引投资,并不是资本输出,不符合定义。因此,本题答案为D选项。

47. 劳动报酬:是指劳动者因提供劳动而获得的所有报酬的总和,它等于工资和福利之和,根据以上定义,下面哪种属于劳动报酬?

- A. 小王超额完成计件任务 500 件,按单价 10 元计,公司付给他 5000 元人民币
- B. 小王超额完成任务,公司除发一定数目的工资外,给了他两周的带薪假期
- C. 小王把公司发的 5000 元用来购买股票,获得了 2000 元的收益
- D. 小王完成任务后又加班工作了四个小时,公司付给他 400 元的加班费

【解析】B。劳动报酬的关键信息:(1)原因状语“提供劳动”;(2)工资和福利之和。A项和D项中明确指出报酬因为超额完成以及加班所得,只属于工资的一部分,并不是全部的报酬,不符合(2);C项中收益是股票所得,不是劳动所得,不符合(1);B项中超额完成任务,是劳动所得,同时包括工资和福利带薪假期,符合定义。因此,本题答案为B选项。

48. 技术创新:在经济发展理论中,指新技术、新发明在生产中的首次应用,是在生产体系中建立性的生产函数或供应函数,引起一种生产要素和生产条件的新的组合。经济学强调技术创新具有非独占性、不确定性、市场性和系统性等特点,根据以上定义,下面哪种行为属于经济学范畴的技术创新?

- A. 美国的航天技术及其发达和先进,航天飞机在太空自由翱翔
- B. 日本某食品制造厂引进国外先进生产技术,提高了产品质量
- C. 微软公司的技术可以查到任何一台使用微软软件的计算机的内容
- D. 海尔集团经过不断探索,生产出适合各类人群需要的家用电器,取得极大的市场回报

【解析】D。技术创新的关键信息有:(1)主体为“新技术、新发明”;(2)特点为“非独占性、不确定性、市场性和系统性”。A项中的技术并没有体现出新技术,不符合(1);B项中引进的国外先进技术,既不是新技术也不是首次应用,不符合(1);C项中提及内容为



微软公司专利, 不符合(2)中的非独占性; D项描述符合定义的全部条件。因此, 本题答案为D选项。

49. 无因管理: 是指没有法律上的义务而管理他人事务的行为。下列行为属于无因管理的是:

- A. 萧红上大学走后, 其父母为其保管所收集的邮票
- B. 韩建外出旅游, 邻居王大妈帮他修缮房屋
- C. 王新带侄子去游泳, 侄子落水呼救, 王新将他救上来
- D. 某居民楼下水道被堵, 物业管理处派人前去疏通

【解析】B。无因管理的关键信息为“没有法律上的义务”。A项中父母管理子女的财物是有法律上的义务; B项中邻居王大妈没有法律上的义务为韩建修缮房屋因此, 属于无因管理; C项王新带侄子去游泳, 他有义务保障其安全。D项物业管理处有义务疏通管道。因此, 本题答案为B选项。

50. 特定物: 民法上的特定物是指具有独立特征或被权力人指定, 不能以他物替代的转让物。下列选项中属于特定物的是:

- A. 商场里待售的自行车
- B. 拍卖会上拍卖的一幅徐悲鸿的名画
- C. 新版一百元面值的人民币
- D. 药店柜台里放的“三九胃泰”冲剂

【解析】B。特定物的关键信息有:(1)具有独立特征;(2)不能以他物替代。A项中自行车不具有独立特性, 也可以被其他物品替代, 不符合(1)和(2); B项中徐悲鸿的名画典型的具有独立特性, 不可以被其他物品所替代, 符合定义条件; C项中新版人民币具有独立特征, 可以被旧版的替代, 不符合(2); D项中的药品可以被其他具有相同功效的药品所代替, 不符合(2)。因此, 本题答案为B选项。

51. 司法: 亦称法律的适用, 是指国家司法机关依据法定职权和法定程序, 具体应用法律处理案件的专门活动。下列选项中哪种是司法活动?

- A. 根据群众的举报, 海淀区工商局采取行动, 于某日晚依法对几家音像店进行了查处, 缴获盗版光盘千余张
- B. 景县公安局干警依法对犯罪嫌疑人王某予以逮捕, 并对其进行审问
- C. 李某作为一审的被告, 对本市中级人民法院的审判不服, 上诉到上级人民法院, 省高院对该案进行二审



D. 海淀区人民法院深入街道居委会, 积极开展普法宣传, 提高人们的法律意识

【解析】C。司法的关键信息有: (1) 主体“国家司法机关”; (2) 具体应用法律处理案件。A 项的主体是工商局, 不属于司法机关, 不符合 (1); B 项的主体是公安局, 为行政机关、执法机关, 不符合 (1); C 项主体为省高院, 属于国家司法机关, 同时是具体应用法律处理案件, 符合定义条件; D 项开展普法宣传活动不是处理案件的活动, 不符合条件 (2)。因此, 本题答案为 C 选项。

52. 过失杀人: 是指由于疏忽或者轻信, 过失地剥夺他人生命的行为。下面属于典型过失杀人的是:

- A. 医院一位值班护士错把氯化钾当做了葡萄糖给患者注射, 致使患者死亡
- B. 李某在施工时不小心砸伤他的朋友, 在医院治疗期间, 朋友意外坠楼死亡
- C. 汽车司机为避免事故紧急刹车, 致使车上一人头撞车壁, 引起脑震荡死亡
- D. 一个赶马车的人, 由于马被巨雷惊吓狂奔乱撞, 结果将一个老太太撞死

【解析】A。过失杀人的关键信息是原因状语“由于疏忽或者轻信”。A 项中身为护士理应分清氯化钾和葡萄糖两种针剂, 但是由于疏忽未能区分而导致患者死亡, 属于典型的过失杀人。B 项中意外坠楼身亡、C 项中为避免事故紧急刹车以及 D 项由于马被巨雷惊吓狂奔乱撞都不存在个人的疏忽或者轻信情况, 不符合定义条件。因此, 本题答案为 A 选项。

53. 商品: 是指通过交换满足别人需要的劳动产品。根据这个定义, 下列物品属于商品的是:

- A. 小李送给小张的自制的生日贺卡、
- B. 在独家村里, 游客吃到的村民送上的水果
- C. 旅游时, 游客在山间小溪中舀起的清水
- D. 农民用来与屠夫交换肉的谷物

【解析】D。商品的关键信息有: (1) 通过交换; (2) 劳动产品。A 项是送给别人的生日贺卡, 不是用于交换的, 不符合 (1); B 项中送上水果, 未体现出交换, 不符合 (1); C 项溪水不是劳动产品, 不符合 (2); 只有 D 项的谷物属于用于交换的劳动产品。因此, 本题答案为 D 选项。

54. 国家秘密: 是指关系到国家的安全和利益, 依照法定程序确定的, 在一定时间内只限一定范围的人员知悉的事项。根据以上定义, 下列陈述中不包含国家秘密的是:

- A. 王某在国家机关工作, 一些文件关系到国家安全和利益
- B. 法院在审判时的法定程序



- C. 李某所在单位规定其在一定时间内不得与一定范围的人员接触
- D. 张某所在单位的业务内容中有一些是不允许公开的

【解析】B。国家秘密的关键信息有：(1) 关系到国家的安全和利益；(2) 在一定时间内只限一定范围的人员知悉。A 项中文件关系到国家安全和利益，符合(1)，属于国家秘密；B 项中审判时的法定程序，是公开的内容，不属于国家秘密；C 项中在一定时期内不能与一定范围的人接触，符合(2)；D 项一些不允许公开的内容，符合(2)。因此，本题答案为 B 选项。

55. 回避制度：是指与刑事案件有某种利害关系或其他特殊关系的司法工作人员，包括侦察人员、检查人员、审判人员、书记员、鉴定人、翻译人员等，不能参加该案件处理工作的一项诉讼制度。在某一案件中，下列人员可以不回避的是：

- A. 当事人的同学，住在法院隔壁
- B. 当事人的哥哥，负责法院同声翻译
- C. 当事人的母亲，法院法医鉴定员
- D. 当事人的父亲，该县检察院副检察长，党组宣传委员

【解析】A。回避制度的关键信息为“与刑事案件有某种利害关系或其他特殊关系的司法工作人员”。A 项中当事人的同学只是住在法院隔壁，并不是与刑事案件有关系的司法工作人员，不符合定义条件；B 项中的哥哥、C 项中的母亲以及 D 项中的父亲都参与了刑事案件，且与当事人有着亲属关系，需要回避。因此，本题答案为 A 选项。

三、类比推理。每题给出一组相关的词，请在备选答案中选出一组与之在逻辑关系上最为贴近、相似或匹配的词。

请开始答题：

56. 物质：意识
- A. 发展：运动
 - B. 成功：勤学
 - C. 权利：义务
 - D. 劳动：懒惰

【解析】C。题干中的两个词物质和意识之间是并列关系中的反对关系，可以相互作用，C 项权利和义务也存在同样的关系。因此，本题答案为 C 选项。

57. 尼古丁：香烟
- A. 蜂蜜：饼干



- B. 冰毒: 毒品
- C. 糖: 甘蔗
- D. 萝卜: 蔬菜

【解析】C。题干中的两个词香烟中含有尼古丁, 属于包含关系中的组成关系, C项甘蔗中含有糖, 属于包含关系中的组成关系。因此, 本题答案为C选项。

58. 羊城: 广州
- A. 古城: 西安
 - B. 江城: 上海
 - C. 煤城: 太原
 - D. 泉城: 济南

【解析】D。题干中的两个词羊城是广州市的别称, 是同一个城市, D项泉城是济南市的别称, 是同一个城市。因此, 本题答案为D选项。

59. 嫦娥二号: 探月
- A. 化妆品: 美容
 - B. 方便面: 保暖
 - C. 咖啡: 睡眠
 - D. 钥匙: 门锁

【解析】A。题干中的两个词“嫦娥二号”卫星的作用是探月, A项化妆品的作用是美容。因此, 本题答案为A选项。

60. 工人: 人工
- A. 0913: 1309
 - B. 9638: 8693
 - C. 2546: 6542
 - D. 3721: 1327

【解析】A。题干中的两个词“工人”与“人工”两个字进行了交换, A项“0913”与“1309”, 两个数字之间进行交换。因此, 本题答案为A选项。

61. 股票: 股民
- A. 吸烟: 烟民
 - B. 农村: 农民
 - C. 电脑: 网民



D. 祖国: 公民

【解析】A。题干中的两个词炒股票的人被称为股民。B项长期从事农业生产的人称为农民, 在农村不一定是农民, 排除; C项使用互联网的人被称为网民; D项具有一国国籍的人被称为该国的公民, 排除。

62. 青年: 壮年

A. 男孩: 少年

B. 女孩: 妇女

C. 夫人: 女子

D. 孩子: 儿童

【解析】B。题干中的两个词是青年和壮年是人生的两个前后不同的阶段, 属于并列关系中的反对关系, B项女孩和妇女是女人的两个前后不同的阶段, 属于并列关系中的反对关系。因此, 本题答案为B选项。A项男孩是少年的一部分, 不属于并列关系, 排除; C项夫人都是女子, 属于包含关系, 排除; D项孩子和儿童是全同关系, 排除。

63. 轮胎: 汽车

A. 玻璃: 房屋

B. 电脑: 操作台

C. 操纵杆: 飞机

D. 果实: 树

【解析】C。题干中的两个词轮胎是汽车的必要组成部分, C项操纵杆是飞机的必要组成部分。因此, 本题答案为C选项。A项玻璃并不是房屋的必要组成部分, 排除; B项操作员不一定有电脑, 排除; D项树不一定有果实, 更不是组成部分, 排除。

64. 牛角: 梳子

A. 钢板: 矿石

B. 玉米: 汽油

C. 空气: 氧气

D. 鸡蛋: 香油

【解析】B。题干中的两个词牛角是梳子的一种原材料, B项玉米是汽油的一种原材料。因此, 本题答案为B选项。A项矿石是钢板的原材料, 顺序相反, 排除; C项氧气是空气的一部分, 是包含关系, 排除; D项鸡蛋和香油之间不存在原材料问题, 排除。

65. 动物: 植物



- A. 文章: 文字
- B. 苹果: 核桃
- C. 公司: 企业
- D. 小说: 散文

【解析】D。题干中的两个词动物和植物都属于生物, 生物还包含微生物, 二者之间为并列关系中的反对关系, D项小说和散文都属于文学体裁, 文学体裁还包括议论文等, 二者之间为反对关系。因此, 本题答案为D选项。A项中文章和文字不属于同一个集合, 不是并列关系, 排除; B项中苹果属于水果, 核桃属于坚果, 不属于同一个集合, 排除; C项中公司是企业的一种形式, 二者之间不是并列关系, 排除。

四、逻辑判断。每题给出一段陈述, 这段陈述被假设是正确的, 不容置疑的。请你根据这段陈述, 选出一个答案。注意: 正确的答案应与所给的陈述相符合, 不需要任何附加说明既可以从陈述中直接推出。

请开始答题:

66. 尽管有关部门年年都有打击生产、销售假冒伪劣产品的专项活动, 但少数厂家制假售假现象仍屡禁不止。这种现象导致的结果是:

- A. 干扰企业质量意识
- B. 破坏社会信用制度
- C. 加剧市场竞争程度
- D. 严重扰乱市场秩序

【解析】D。根据题干, 重点在“但”字之后, 因此, 少数厂家制假售假现象仍屡禁不止, 显然会扰乱市场秩序, 选择D项。

67. 2010年3月2日, 济南5名经过层层考试被录取的大学生掏粪工程师上岗。这5名大学生是在近400名报考者中被录取的, 经过近半年的培训和环境适应, 他们成为了名副其实的掏粪工人。这件事对我们的启示是:

- A. 社会实践比书本知识更重要, 上不上学无所谓
- B. 青少年应该追求高薪、舒适、稳定的职业
- C. 选择职业要避免竞争, 自主创业才是就业的最好途径
- D. 只要社会需要, 能为社会做贡献的职业都是光荣的

【解析】D。根据题干得知大学生适应了掏粪工作, 就业应该符合社会的需求, 能为社会做贡献的职业都是光荣的, 因此, 选择D项。A、C项是对题干的无由猜测; B项违背了题



干的意思。

68. 张某看到楼道里的灯线接到了自家的电表上, 误认为是电工李某干的, 就到李某家大骂, 引发一场混战。结果张某的哥哥被李某打断了四颗牙齿。法院一审判决, 李某承担六成的责任, 赔偿三万余元。这件事告诉我们:

- A. 违法行为都要承担法律责任, 受到刑事制裁
- B. 侵犯公民人格尊严可以不承担法律责任
- C. 公民应该依法维护自己的合法权益
- D. 我国法律部保护违法犯罪分子的权益

【解析】C。根据题干可知公民在遇到自身权益受到侵害的情况时, 应依法维护合法权益, 不应通过暴力解决。因此选择 C 项。A 项说法有误, 并非任何违法行为都要受到刑事制裁, 只有犯罪行为才会受到刑事制裁; B 项错误, 侵犯公民人格尊严也要承担法律责任; D 项错误, 我国法律保护违法犯罪分子的合法权益。

69. 通过检查甲虫化石, 一研究小组对英国在过去 2.2 万年内的气温提出了到目前为止最为详尽的描述。该研究小组对现在的生物化石进行挑选, 并确定了它们的日期。当发现在同一地方发现的几种生物的个体属于同一时间段时, 现存的甲虫类生物的已知忍受温度就可以被用来决定那个地方在那段时间内的夏季的最高温度。研究者的论述过程依赖于下面哪一条假设?

- A. 甲虫忍耐温暖天气的能力比忍耐寒冷天气的能力强
- B. 在同一地方发现的不同物种的化石属于不同的时期
- C. 确定甲虫日期的方法比确定其他生物日期的方法准确
- D. 在过去的 2.2 万年的时间内, 甲虫类生物的可忍受气温没有明显变化

【解析】D。本题考察的是前提假设的加强型论证, 论点是现存的甲虫类生物的已知忍受温度就可以被用来决定那个地方在那段时间内的夏季的最高温度。D 项必须是假设, 否则, 不能通过现存甲虫的忍耐温度推测以前甲虫的忍耐温度, 因此选择 D 项。

70. 党的十七届四中全会《决定》指出, 坚持中国特色社会主义道路, 推进社会主义现代化, 实现中华民族伟大复兴, 必须毫不动摇地坚持中国共产党的领导。这是因为:

- A. 我国正处于社会主义初级阶段
- B. 所有的共产党员都能够践行“三个代表”重要思想
- C. 中国共产党是中国特色社会主义事业的领导核心
- D. 集中力量进行社会主义现代化建设是我国现阶段的根本任务



【解析】C。根据题干,一直在阐述中国共产党的领导,中国共产党是中国工人阶级的先锋队,同时是中国人民和中华民族的先锋队,是中国特色社会主义事业的领导核心,因此必须毫不动摇地坚持中国共产党的领导。选择C选项。

71. 美国哲学家柯亨和阿拉托,将现代社会一分为三:一方面把市民社会同一个由党派、政治组织和政治公共体构成的政治社会区别开来,另一方面把市民社会同一个由生产和分配的组织构成的经济社会区别开来。讨论中国社会转型,也应选择现代社会的理论框架作为坐标。从这段文字我们可以推出的是:

- A. 中国社会转型需要发挥合作组织的作用
- B. 政府应始终如一地推行经济体制改革
- C. 当代中国社会转型就是告别计划社会
- D. 中国社会转型与政治组织、企业和公民有关

【解析】D。根据题干,柯亨和阿拉托把现代社会从市民、政治和经济三方面来区分,中国社会转型,也应选择现代社会的理论框架作为坐标,因此中国社会转型与政治组织、企业和公民有关。所以选择D选项。

72. 民间组织不是政治组织,但是具有一定的政治功能。政治的核心概念是权力,所谓政治,乃是指权力的占有和使用。由此可以得出:

- A. 民间组织必须在法律的范围活动
- B. 民间组织的领导者也需要遵守纪律
- C. 民间组织的权力小于政府权力
- D. 权力的重点在是用而不是占有

【解析】C。根据题干民间组织不是政治组织,但有一定的政治功能,因此民间组织的权力应该小于政府权力。选择C项。

73. 经济活动是人们在一定经济关系的前提下,进行生产、交换、分配、消费以及与之有密切关联的活动。经济关系式人们在经济活动中结成的相互关系,在各种经济关系中,占主导地位的生产关系,下列哪项与上面的论述中的前提有关?

- A. 如何处理政治、经济的关系
- B. 适应经济发展的文化
- C. 管理其他各种经济活动
- D. 关于农业生产互助合作

【解析】A。本文的前提是“一定的经济关系”,选项中与此前提相关的只有A,故选A。



B 项说的是文化, 与前提无关; C、D 两项是经济活动, 但设问要求的是与前提相关的, 因此排除。

74. 总理在 2010 年新出团拜会上提出, “要人们生活得更加幸福、更加有尊严”。在十一届全国人大三次会议上, “人民的尊严”被首次写进了政府工作报告。这表明:

- A. 人民尊严是经济社会发展的基础
- B. 政府要为人民的全面发展创造条件
- C. 政府工作的重心正逐步向人民大众转移
- D. 政府坚持以人为本的施政理念

【解析】D。“人民的尊严”被首次写进政府工作报告, 表明政府更加重视人民生活水平的提高, 坚持以人为本的施政理念。因此选 D 项。A 项说法错误; B 项题干未涉及; C 项属于过度推理, 文中未涉及“政府工作重心”, 且说法明显错误。

75. 个人品德由道德认识、道德情感、道德意志和道德行为等因素构成。道德认识是社会的道德要求转化为个人内在品德的首要环节, 是品德形成的基础。因此:

- A. 必须在全社会建立个人品德约束机制
- B. 要在全社会大力倡导基本道德规范建设
- C. 要加强社会生活和家庭生活领域中的道德建设
- D. 领导干部必须“讲党性、重品行、做表率”

【解析】B。道德认识是社会道德要求转化为个人内在品德的首要环节, 是品德形成的基础, 因此要在全社会大力倡导基本道德规范建设。所以选择 B 选项。

第四部分 言语理解与表达

一、阅读理解。每道题给出一段文字, 请你通过阅读理解, 从四个选项中选出一个最恰当的答案。

76. “红段子”就要来了! 在有关部委和几大移动运营商的联合高调推动下, 中国手机短信有望“全国山河一片红”。一场名为“红段子现象——网络时代的中国文化精神和产业走向”的座谈会, 在农历新年临近之际, 拉开序幕。其受重视程度, 从参会人员可见一斑: 工业与信息化部长奚国华、国家广播电影电视总局副局长胡占凡、中国移动通信集团副总裁李跃……中国移动通信集团广东公司总经理徐龙撰文称: 具有思想性和知识性, 内容健康向上, 形式短小精悍, 效果催人奋进的短信, 就是“红段子”, 这段话概括最准确的是:

- A. “红段子”有望在中国手机短信中流行



- B. “红段子”是很受欢迎的手机短信
- C. “红段子”现象引起了领导的重视
- D. 什么是“红段子”

【解析】A。本题考查行文脉络, 文段为总分式, 第一、二句即是对文段的整体概括, 即文段观点为“中国手机短信有望‘全国山河一片红’”, 可知A项正确。其后内容均是对“手机短信有望‘全国山河一片红’的解释说明”, 故本题正确答案为A。

77. “一粥一饭, 当思来之不易; 半丝半缕, 恒念物力维艰”。这句话启示我们要:

- A. 量入为出, 适度消费
- B. 勤俭节约, 艰苦奋斗
- C. 保护环境, 绿色消费
- D. 避免盲从, 理性消费

【解析】B。这句话是《朱子家训》中的治家格言, 意思是衣食来之不易, 不能浪费。这是提倡一种勤俭节约的生活习惯, 故本题正确答案为B。

78. 今年2月, 浙江媒体曾以《“乞丐王子”爆红网络, 忧郁的眼神秒杀网友》《“乞丐王子”, 我很想找个人来爱他》为题, 报道了“犀利哥”爆红网络的事, “犀利哥”牵动了很多人神经, 也激发了大家的爱心, 包括宁波市救助站、热心网友等许多单位和个人都开始行动, 希望为“犀利哥”提供帮助。面对突如其来的热心人, 面对连日来外界环境的改变, “犀利哥”显然是有些害怕, 甚至拒绝别人的帮助。随后, 许多网友在论坛上发帖, 烦死如此大张旗鼓地救助“犀利哥”到底是对是错。能准确概括上面文字内容的一句话是

- A. “犀利哥”爆红网络, 但对于过于热心的帮助无所适从
- B. 大张旗鼓地救助“犀利哥”到底是对是错
- C. 由于媒体的大肆宣传, “犀利哥”成为社会红人
- D. “犀利哥”虽然爆红网络, 但他不愿意接收别人的帮助

【解析】B。文段的行文脉络是分总结构。最后一句是主旨句, B项是对此句的总结说明。故本题正确答案为B。A项和D项意思相近, 都不是文段的主要内容; C项只是对“犀利哥”这一现象的描述, 不能概括文段主要内容。

79. 花旗私人银行今年公布的《2010财富报告》指出, 2009年全球百万富翁人数普遍减少, 中国也不例外, 富翁人数较2008年下降一成多, 但尚有34万人财富“达标”, 仍是全球第四大“富翁生产国”。富翁人数缩水最厉害的是印度和葡萄牙, 各减少近四分之一, 而智利、哥伦比亚、阿联酋等国的富翁们“抗击打能力”最强, 只有2%的人士落马。对这



段话概括最准确的是:

- A. 中国富翁们“抗击打能力”不够强
- B. 2009 年中国是全球第四大“富翁生产国”, 富翁人数下降一成
- C. 2009 年全球百万富翁人数普遍缩水, 中国富翁人数仍居第四
- D. 各国富翁的“抗击打能力”都有待提高

【解析】C。文段的结构式总分结构, 首句点明观点: 富翁人数在减少, 接下来通过具体的国家、数据等支撑首句观点。通过“2009 年全球百万富翁人数普遍减少”可知, 全球的富翁人数都在“缩水”, C 项既介绍了全球的情况, 也介绍了中国富翁的情况, 较全面地概括了文段内容, 故本题正确答案为 C。A、B 两项只介绍了中国富翁的情况, 不符合题意。D 项不是文段的主要内容。

80. 3G 是指第三代移动通信技术。相对第一代模拟制式手机 (1G) 和第二代数字手机 (2G), 第三代手机 (3G) 显示了强大的优势, 具体表现为 3G 可以让你的手机的网速像家庭宽带一样快; 它能够处理图像、音乐、视频流等多种媒体格式, 提供包括网页浏览、电话会议、电子商务等多种信息服务, 其标志性功能就是支持视频电话。目前, 中国移动、中国电信、中国联通三家公司已取得 3G 牌照, 2009 年被业界称为“中国 3G 元年”, 亚洲称为全球 3G 发展最快的地区。依据上文, “3G 手机”最突出的两大特点是:

- A. 联网速度快, 支持视频电话
- B. 提供多种信息服务, 支持视频电话
- C. 联网的速度快, 能够处理多种媒体格式
- D. 提供多种信息服务, 能够处理多种媒体格式

【解析】A。根据文段第二句“3G 可以让你的手机的网速像家庭宽带一样快……其标志性功能就是支持视频电话”可知, 本题选 A。

81. “骏马行千里, 犁田不如牛; 坚车能载重, 渡河不如舟。”从认识自我的角度看, 这句话形象地说明:

- A. 认识发展变化的, 要全面客观地评价自己
- B. 认识自我是很困难的, 对自己难以形成正确评价
- C. 人都有优点和缺点, 要全面客观地评价自己
- D. 人的优点和不足是天生的, 无须后天努力

【解析】C。文段说明任何事物都有自身的优点和缺点, 作为人, 更要客观全面地认识自己。故本题正确答案为 C。A 项“人是发展变化的”未体现, B 项“认识自我是很困难的”



也无从体现, D 项本身表述有误。

82. 从年画的艺术形式特点上, 可以感受到: 饱满的构图、鲜明的形象似乎潜藏有盼望大团圆、祈愿丰收和吃饱饭等意思; 挺拔的线条, 反映出健康、有力的含义; 鲜明的色彩, 体现出火红喜庆的意思。中国人偏爱红色, 它象征太阳、温暖、热闹、吉祥等意思, 所以年画上, 人们挂红灯笼、穿红袄、扎红头绳, 不光鞭炮是红的, 连鲤鱼也多画成红的。能准确概括上面文字内容的一句话是:

- A. 年画的艺术形式多种多样
- B. 年画的色彩多为红色
- C. 年画艺术的特点是含义丰富
- D. 年画艺术具有象征性

【解析】D。文段是并列结构。由文段可知, 无论是年画中的图案所含有的意义, 还是其颜色所象征的意思, 都说明年画艺术具有象征性, 故本题正确答案为 D。

83. 语言与语言的碰撞和融合是文化交往的一部分。现今世界, 这种涂正在变得更频繁、更迅捷, 然而从一种语言本身来看, 它总是既要保持过去的精华, 又要吸收外来因素, 否则无法传达亲的现实。这段话里, “语言与语言的碰撞和融合” 是指:

- A. 对外来语言应取其精华, 去其糟粕
- B. 不同语言彼此之间相互借鉴, 相互吸收
- C. 一种语言要更多地吸收另一种语言的有益元素
- D. 本国语言在吸收外来语言的合理成分时要有选择

【解析】B。通过阅读文段, 可以知道, “语言与语言的碰撞和融合” 中 “碰撞” 指的是相互影响、相互借鉴, “融合” 指的是 “相互吸收”, 故本题正确答案为 B。A 项未谈及 “文化交往”, C 项未体现出 “碰撞”, D 项也只体现出了 “融合” 的一面。从 “语言与语言的碰撞和融合” 中可知, 说的是不同的语言之间的问题, 而 A 项、C 项和 D 项说的都是以一种语言为主体的, 用排除法也可把错误选项排除。

84. 无知与没有学问是两个概念, 无知不等于没学问。北宋皇帝宋徽宗就很有学问, 字写得好, 词写得好, 画也画得非常好, 他是个大才子。可是宋徽宗是无知的, 他是属狗的, 他当了皇帝以后下令全国不准吃狗肉, 结果民间怨声载道。这段文字主要告诉我们:

- A. 权力加无知是世界上最可怕的事情
- B. 社会管理要有 “制衡” 机制
- C. 任何领导的功过都具有不对称性



D. 领导者要适时地调整和改变策略

【解析】A。文段论述的是无知的后果, 进而列举宋徽宗的例子来阐述有权力支撑的无知更加可怕, A 选项符合题意。故本题正确答案为 A。

85. 李离是春秋时晋文公的狱官。当他发现因自己错听下属的话而判决杀了人以后, 就把自己捆起来, 请求晋文公判处他死刑。晋文公说: “官职有高低贵贱之分, 处罚也有轻重之别, 这件案子是下属官员的错误, 不是你的罪过。”李离说: “我担任官职是最高的, 从不让给下属一点权力; 享受的俸禄是最多的, 从不分给下属一点利益。现在我错误地听信下属而杀了人, 却把罪责推卸给下属官员, 我还没有听说过有这种事。”于是拒绝接受晋文公的命令, 用剑自杀而死。这段材料的主题思想是:

- A. 狱官李离恪尽职守, 严格要求
- B. 狱官李离不顾安危, 以死劝谏
- C. 狱官李离勇于担当, 知错能改
- D. 狱官李离执守法, 以身作则

【解析】D。文段说的是李离错判案后坚持接受处罚的故事, 说明他以身作则、执法守法, 故本题正确答案为 D。A 项只说明李离严格要求, 未说明其以身作则; B 项“劝谏”不符合文意; C 项“知错能改”, 但却付出生命的代价, 一句“知错能改”太过轻描淡写。

86. “小孩小孩你别馋, 过了腊八就是年。腊八粥你喝几天, 哩哩啦啦二十三。二十三, 糖瓜粘……三十晚上熬一宿”。这首儿歌描述的年俗活动早已成为烙在华夏儿女身上的中国印, 系在炎黄子孙心头的中国结。以上材料说明:

- A. 中华文化源远流长, 具有包容性
- B. 传统文化对社会的发展起积极的作用
- C. 传统习俗是中华文明进步的重要动力
- D. 传统文化具有民族性、相对稳定性

【解析】D。文段是分总结构。最后一句做出总结, “这首儿歌描述的年俗活动早已成为烙在华夏儿女身上的中国印”, 可知传统文化具有民族性和相对稳定性。故本题正确答案为 D。A 项“包容性”在文段中并未体现。文中未提到传统文化对社会发展是否起到积极作用, 也没有说传统习俗是中华文明进步的重要动力, 故排除 B、C 两项。

87. “镜子, 是光亮的, 世界上最亮的镜子, 莫过于群众的眼睛。”这告诉我们:

- A. 客观要与主观相符合
- B. 坚持群众观点和群众路线非常重要



- C. 实践是检验认识真理性的唯一标准
- D. 个人与社会是统一的

【解析】B。从“世界上最亮的镜子，莫过于群众的眼睛”一句可知，“群众”为解题的关键词，所以应坚持群众观点和群众路线。故本题正确答案为B。

88. 在今年两会的中外记者招待会上，当谈到如何做好今后三年的工作时，温家宝以《离骚》名句“亦余心之所善兮，虽九死其犹未悔”明志。

这句话表明（ ）。

- A. 投身实践是拥有幸福人生的根本途径
- B. 实现人生价值需要全面提高个人素质
- C. 价值选择要自觉遵循社会发展的客观规律
- D. 价值观对人生道路的选择具有导向作用

【解析】D。“亦余心之所善兮，虽九死其犹未悔”是屈原的名句，意为“这些都是我内心所珍爱的，就是让我为之死多次也不后悔”。说明一个人的价值观会对人生道路的选择有导向作用。故本题正确答案为D。

89. “世界上最广阔的是海洋，比海洋更广阔的是天空，比天空更广阔的是人的灵魂。”这句话告诉我们的道理是（ ）。

- A. 人是万物之灵，是整个世界的宰制力量
- B. 宽容能消除人与人之间的差异
- C. 我们应具备宽广的胸怀
- D. 宽容意味着放弃自己的主张

【解析】C。文段显然是对于“广阔的灵魂”的肯定，文中的“广阔”意为宽容，说明人应该具有宽广的胸怀。故本题正确答案为C。A项明显错误；B项宽容并不能消除人与人之间的差异；D项宽容也不意味着放弃自己的主张。

90. 如果说人生是一首优美的乐曲，那么痛苦则是其中一个不可缺少的音符；如果说人生是一望无际的大海，那么挫折则是其中偶然翻起的浪花；如果说人生是湛蓝的天空，那么失意则是一片漂浮的白云。

我们可以从这首小诗中领悟到的哲理是（ ）。

- A. 事物的发展是量变与质变的统一
- B. 矛盾无处不在，无时不有
- C. 事物发展是前进性与曲折性的统一



D. 矛盾的主要方面决定事物的性质

【解析】C。“优美的乐曲”“无际的大海”“湛蓝的天空”都说明事物发展的前进性, 而“痛苦”“挫折”“失意”则是一种曲折性, 故C项说法正确。本题正确答案为C, 选项B可能造成一定程度的干扰, 但是经过仔细分析, “优美的乐曲”“无际的大海”“湛蓝的天空”与“痛苦”“挫折”“失意”等并非是矛盾对立的关系, 其体现的应该是前进去曲折的一种关系。

91. 一个有梦想的人, 才会去追求自己的梦想; 一个有伟大梦想的人, 才会去做伟大的事情。“心有多大, 舞台就有多大。”从哲学角度看, 这句广告语 ()。

- A. 认为世界是不可知的
- B. 具有客观唯心主义的倾向
- C. 有一定道理, 强调了意识的能动作用
- D. 有问题, 属于形而上学的观点

【解析】C。“心有多大, 舞台就有多大”强调的是意识的能动作用, 故本题正确答案为C。A项与原文无关, B项的“唯心主义”没有体现, D项错误。同时, 从感情色彩的角度可以同时排掉A、B、D三项, 在原文中作者的感情倾向是积极的, 而这三个选项都是消极倾向的。

92. 法兰西失尽海外的殖民地, 巴黎永远是全世界艺术崇拜者的麦加。罗丹的“思想者”高踞于自家庭院里, 天天接待来自全世界各式人种的瞻仰和膜拜。巴黎的地铁靠近罗丹博物馆的那一站, 站台两壁张挂的全部是罗丹作品的巨幅照片, 这是旅游广告, 也是民族骄傲。

上面这段文字说明 ()。

- A. 艺术具有军事所不可比拟的力量
- B. 军事成就是暂时的, 艺术成就是永恒的
- C. 巴黎能成为艺术殿堂, 和殖民统治分不开
- D. 法国国力虽不算强, 但艺术却令世人瞩目

【解析】A。文段采取前后对比的方式, 论述艺术的强大力量。首句点明观点, 接下来举了具体的例子论证观点来证明法国巴黎的艺术魅力, A是对观点句的同义替换。故本题正确答案为A。B项中说的“军事成就”说法有误, 殖民地尽失是军事上的失败。C项表述明显偏离文段本意。D项“国力虽不算强”表述有误。

93. 信息科学和医学的结合将产生不可估量的影响。远程医疗将得到普及, 智能机器人用于诊断和治疗已初见端倪, 生物信息学不仅将用于大量生物医学数据的处理、分析与储存,



而且将直接用于医疗技术中。

对这段话理解不准确的是 ()。

- A. 远程医疗将得到普及
- B. 利用生物学对大量生物医学数据进行处理、分析与储存
- C. 智能机器人用于诊断和治疗已初见端倪
- D. 生物信息学将直接用于医疗技术中

【解析】B。B项偷换概念, 原文是“生物信息学不仅将用于大量……”, 而B项为“生物学”, 故本题正确答案为B。A项、C项和D项都可以直接从原文中找到相应表述。

94. 高尔基说: “智慧是珠宝, 如果用谦虚镶边, 就会更加灿烂夺目。”

这句话说明 ()。

- A. 思想道德修养的提高与科学文化修养无关
- B. 良好的科学文化修养有利于促进思想道德修养
- C. 良好的思想道德修养有利于促进科学文化修养
- D. 只要提高思想道德修养, 就一定能提高科学文化修养

【解析】C。“智慧”可看成是科学文化修养, “谦虚”可看成思想道德修养, 文中说“智慧是珠宝, 如果用谦虚镶边, 就会更加灿烂夺目”, 可知其意为用思想道德修养来提升科学文化修养, 故本题正确答案为C。A项说法错误, B项把科学文化和思想道德修养的关系弄颠倒了, D项说法太过绝对。

95. 幽默使人如沐春风, 也能解除尴尬, 一个懂得幽默的人, 会知道如何化解眼前的障碍, 我们有时无意中让紧张代替了轻松, 让严肃代替了平易, 一不小心就变成了无趣的人。

对这段话,

理解不准确的是 ()。

- A. 有情趣的生活, 是因为有了幽默
- B. 许多人在生活中擅长使用幽默
- C. 生活中, 幽默可以化解许多难堪
- D. 紧张的生活需要幽默调剂

【解析】B。文段中“一个懂得幽默的人, 会知道如何化解眼前的障碍。我们有时无意中让紧张代替了轻松, 让严肃代替了平易, 一不小心就变成了无趣的人。”与“许多人在生活中不擅长使用幽默”是不能等同的, “许多人”与“我们”含义不同。故B理解有错误。很多考生对选项A存在疑问, 文段主要就是说明幽默对于情趣生活的重要性, 故正确。

二、逻辑填空。每道题给出一个不完整的句子, 请你从所给的四个选项中选出最恰当的一项依次填在横线处, 使句子表达的意思完整、准确。



96. ①候选人的条件上次已向大家征求过意见。这次开会, 主持人_____向大家宣读了人选名单。②产品销售额一落千丈, 形势的_____迫使他当机立断, 停止生产。③近日, 陕西咸阳市武功县公安局民警马忠年勇斗歹徒、血染警服的感人事迹在后稷故里广为_____。

依次填入划横线部分最恰当的一项是 ()。

- A. 径自 巨变 传颂
- B. 径直 剧变 传诵
- C. 径自 巨变 传诵
- D. 径直 剧变 传颂

【解析】D。第一句话要表达的意思是主持人考虑到情况决定不再费事, 直接宣布名单, 填入“径直”更合适。“传诵”和“传颂”的区别在于感情色彩上, 前者属于中性词, 后者有褒扬的含义, 感人事迹应用“传颂”。故本题答案为D。

从第一句语义可知, 主持人并非不管周围的情况, 而是基于已经向大家征求过意见, 才直接进行了宣读, 所以A、C项的“径自”使用错误, 同样从“当机立断”这个词可知, 第二个空填“巨变”也是错误的, 所以排除A、C; 从最后一个空的“感人事迹”可知, 中性词的“传诵”错误, 排除B。

97. 航天技术的发展, 正在诸多方面改善着人类的生存质量, 各种航天器与地面应用系统的配合, _____使古代传统的千里眼、顺风耳走出神话变为现实, _____为公众提供了前所未有的实惠。

依次填入划横线部分最恰当的一项是 ()。

- A. 不仅 而且
- B. 虽然 不是
- C. 不是 而且
- D. 不是 而是

【解析】A。从“使古代传统的千里眼、顺风耳走出神话变为现实”、“为公众提供了前所未有的实惠”语义方向一致, 都是在说航天技术给人们带来的好处, 而且后者的好处对百姓来讲更为重要, 因此应选表示递进关系的关联词语。故本题答案为A。

98. ①今年2月12日, 温家宝总理邀请13位基层群众代表到南海_____, 听取他们对政府工作的意见。②这家商厦的值班人员未经领导同意, _____脱岗, 以致没有及时发现火情, 延误了扑救火灾的最佳时机。③有些运动员在大赛前心理负担过重, 因而比赛时表现失常。这种情况已经成了一种难以_____的怪现象。



依次填入划横线部分最恰当的一项是 ()。

- A. 做客 私自 捉摸
- B. 做客 擅自 琢磨
- C. 作客 私自 捉摸
- D. 作客 擅自 琢磨

【解析】A。第一句话中要填入一个动词, 表示具体的意思, 基层代表去中南海当客人, 把问题谈清楚了就走。应该选择“做客”。第二句话中前面有“未经领导同意”的提示性信息, 可以选择“私自”, 表示未经同意, 自己做了个决定。第三句话中要填入一个词, 用于否定结构, 因此可选择“捉摸”。因此, 本题正确答案为 A 选项。

99. ①“仰视碧天际, 俯瞰绿水滨”“山自纵横水自流, 谁家门首欲离舟”, 王羲之、陆游的诗句溅湿了文人的胸襟, _____了古城的历史。②开放性网络给人们交流思想提供了较大的便利, 但同时也应看到, 一些_____于网络的“情绪性言论”, 有时产生的负面影响也很大。③朋友是一把伞, _____不能遏制狂风恶浪, _____也能撑起一方晴空, 让你倍感真诚和友谊的难能可贵。

依次填入划横线部分最恰当的一项是 ()。

- A. 滋养 漫延 即使 可
- B. 滋润 蔓延 虽然 但
- C. 滋润 漫延 虽然 但
- D. 滋养 蔓延 即使 可

【解析】B。第一个空主语为“诗句”, 故应选择“滋润”; “漫延”一般指水满而扩散, 题目用于形容网络中的“情绪性言论”, 应选“蔓延”; 第三个空为转折关系, 根据题意应选“虽然……但”, 故本题答案为 B。

100. 人生_____目标, _____浩瀚夜空中闪烁着耀眼的北斗, _____茫茫大海上一盏熠熠闪光的航灯。

依次填入划横线部分最恰当的一项是 ()。

- A. 没了 就像 在
- B. 有了 就像 在
- C. 有了 好比 是
- D. 没了 好比 是

【解析】C。由“耀眼的北斗”可知, 第一空应为“有了”目标, 把目标比喻为北斗,



故第二空应是“好比”, 接下来仍然是一个比喻句, 为暗喻, 应选择“是”。故本题答案为 C。

101. 行政许可依法由地方人民政府两个以上部门分别实施的, 本级人民政府可以确定一个部门受理行政许可申请并转告有关部门分别提出意见后_____, 或者组织有关部门_____、_____。

依次填入划横线部分最恰当的一项是 ()。

- A. 统一办理 联合办理 集中办理
- B. 集中办理 统一办理 联合办理
- C. 集中办理 联合办理 分别办理
- D. 联合办理 集中办理 统一办理

【解析】A。根据前文“分别提出意见”可知, 应该是“统一办理”, 而“组织有关部门”则应该“联合办理、集中办理”。故本题答案为 A。

102. 赋予公民特定资格的行政许可, 该公民死亡或者丧失行为能力的, 行政机关应当依法_____许可。

填入划横线部分最恰当的一项是 ()。

- A. 撤销
- B. 注销
- C. 吊销
- D. 核销

【解析】B。“注销”意为取消登记在册或记录在案的事项。题目意为取消赋予公民的许可资格, 应为“注销”。故本题答案为 B。

103. 每个人都是一根蜡烛, _____你被点燃了, _____应该去点燃更多的人, 你自己并不会燃烧得更快, 世界却因此变得更加光明美好。

依次填入划横线部分最恰当的一项是 ()。

- A. 假如 则
- B. 如果 那么
- C. 既然 就
- D. 既然 那么

【解析】C。根据关联词的位置及语义关系, 可知本题表述的是前提与结论之间的关系, 应选择“既然……就”, 故本题答案为 C。

104. ①究竟采用哪个方案更有利于抢救受灾人员, 他不能不_____。



②面对成千上万失去家园的受难同胞, 我们怎能袖手_____。

③去北京看奥运会, 对我来说简直就是一种_____。

④经过这次打击, 他终于_____了: 人不能游戏人生。

依次填入划横线部分最恰当的一项是 ()。

A. 深思 观望 奢望 醒悟

B. 思想 眺望 渴望 感悟

C. 思考 凝望 盼望 领悟

D. 沉思 远望 期望 觉悟

【解析】A。从第二个空可知, “袖手旁观”是最合适的搭配, 将A项中的其他词语代入原文完全合适。故本题答案为A。

105. 科学的目的是_____世界, 技术的目的是_____世界。

依次填入划横线部分最恰当的一项是 ()。

A. 改造 认识

B. 创造 征服

C. 征服 创造

D. 认识 改造

【解析】D。科学可以帮助人认识世界, 技术可以帮助人改造世界。故本题答案为D。

106. 人生不在于成就了多大的事业, 而重在做好了什么, 所以见到茂密的森林, 你只要无愧地做其中挺拔的一棵; 见到无垠的蓝天, 你只求无愧地做云中_____的一朵。虽是一棵, 却能抗击风雨; 虽是一朵, 却能_____蓝天, 这样的人生也就够了。

依次填入划横线部分最恰当的一项是 ()。

A. 祥和 装扮

B. 安详 装扮

C. 安详 装饰

D. 祥和 装饰

【解析】A。安详, 从容不迫, 稳重, 多指人; 祥和, 吉祥平和。根据题意应选“祥和”。装饰, 在身体或物体的表面加些附属的东西, 使美观; 装扮, 打扮。根据题意, 选“装扮”更富有感情色彩。故本题答案为A。

107. 读书的设计是一个立体性、动态性的设计。围绕着某个问题、某种原有优势的拓展, 即可以在纵向上涉及古今, 又可以在不同层面上涉及中外以及诸种学科。_____, 就罕



能清理出事物的原理; _____, 就罕能悟透事物的意义和它运行的曲线; _____, 就容易使自己的知识封闭起来; _____, 就容易使自己的知识失去根底, 变得虚浮空泛。古今中外在某个问题上进行互参, 是读书深入以后应该追求的通则。

依次填入划横线部分最恰当的一项是 ()。

- A. 知今不知古 知古不知今 知外不知中 知中不知外
- B. 知古不知今 知今不知古 知外不知中 知中不知外
- C. 知古不知今 知今不知古 知中不知外 知外不知中
- D. 知今不知古 知古不知今 知中不知外 知外不知中

【解析】D。由“罕能清理出事物的原理”可知, 前句应填“知今不知古”; 由“容易使自己的知识封闭起来”可知, 前句应填“知中不知外”。故本题答案为D。

108. 在南方经济发达地区及内地大中城市, 房地产_____发展到非常成熟的阶段, 进一步的市场细分是_____的趋势, 商业地产、旅游地产已经是被市场验证过的成功模式, 养老地产这种新兴模式, 正在成为诸多开发商探索的方向。

依次填入划横线部分最恰当的一项是 ()。

- A. 已然 必然
- B. 已然 虽然
- C. 虽然 必然
- D. 虽然 已然

【解析】A。从文段可知, “房地产发展到非常成熟的阶段”已是一种事实, 故选择“已然”, “进一步的……趋势”则是一种必然, 故应选择“必然”。故本题答案为A。

109. 依次填入划横线部分最恰当的一项是 ()。①现在, 我们仍然在为逐步_____社会主义民主和法制进行不懈的努力。②随着时光的_____, 他脸上的皱纹更深更密了, 古铜色的面庞犹如深秋里沟谷纵横的山野。③国际互联网传递着世界的最新消息, 它_____了各国文化, 使愈来愈多的人相互了解。

- A. 改善 流逝 勾通
- B. 完善 流逝 沟通
- C. 完善 流失 勾通
- D. 改善 流失 沟通

【解析】B。第一个空的宾语是“社会主义民主法制”, 只能选“完善”; 和“时光”搭配的词语是“流逝”而不能用“流失”。故本题答案为B。



110. 在 2008 北京奥运会上中国女篮在 1/4 决赛中以 77 比 62 战胜白俄罗斯队, 16 年后再次晋级四强, 在此前的小组赛上, 中国队以 67 比 64_____西班牙队, 以 63 比 108_____美国队, 以 80 比 63_____新西兰, 以 69 比 48_____非洲冠军马里队, 中国队以三胜一负战绩提前进入八强。

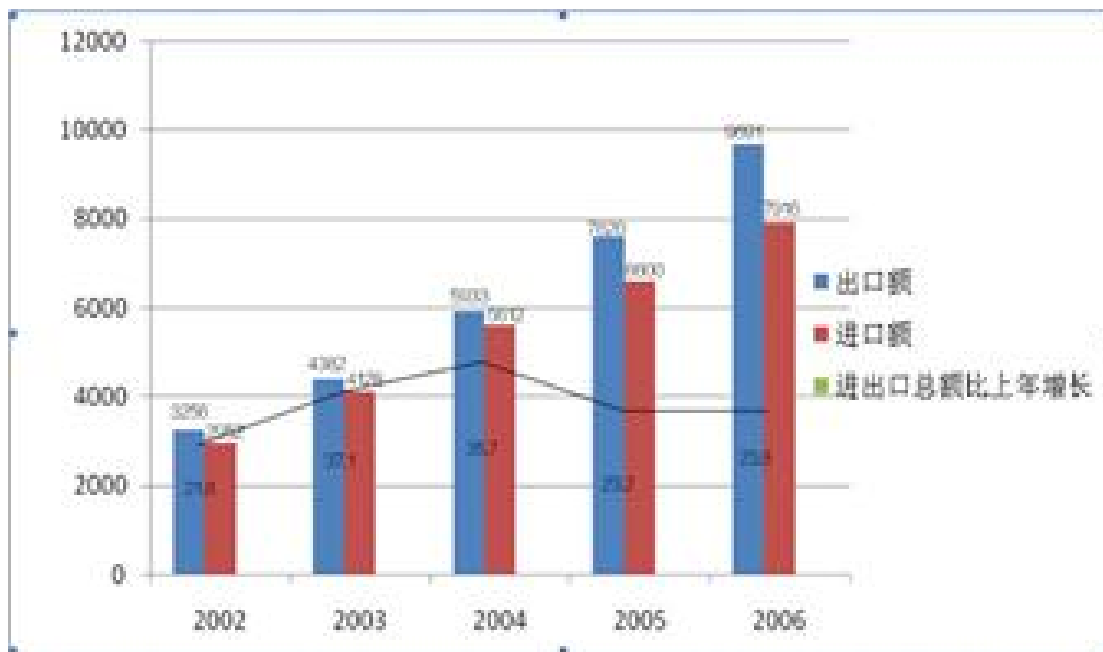
依次填入划横线部分最恰当的一项是 ()。

- A. 惜败 负于 险胜 力挫
- B. 险胜 惨败 力挫 大胜
- C. 击败 惜败 大胜 力挫
- D. 小胜 大败 击败 大胜

【解析】B。第一空“67 比 64”比分差距小, 故应用“险胜”; 第二空比分差距较大, 应为“惨败”。故本题答案为 B。

第五部分 资料分析

一、阅读下列材料, 回答下面的题目。



111. 2003—2006 年, 我国的贸易顺差额 (出口—进口) 最小的年份是 ()。

- A. 2002 年
- B. 2003 年
- C. 2004 年
- D. 2005 年



【解析】B。根据上图可直接排除 04、05 两年, 直接比较剩下的两个选项即可, 2002 年的贸易顺差额 = $3256 - 2952 = 300+$, 2003 年为 $4382 - 4128 = 250+$ 。因此, 本题答案为 B 选项。

112. 2006 年, 我国的出口额约比上年增长 ()。

- A. 27.2%
- B. 25.8%
- C. 23.2%
- D. 19.9%

【解析】B。2006 年出口额为 9591 亿美元, 2005 年出口额为 7620 亿美元, 所以出口额增长率为 $1971 \div 7620 < 20 \div 76 = 5 \div 19 = 26.3\%$, 且很接近。因此, 本题选 B。

113. 2003 年—2006 年的进口额年增长年超过 25% 的年份有几个? ()

- A. 1
- B. 2
- C. 3
- D. 4

【解析】B。解法一: 根据上图可知 2003 年进口额 = $4128 > 3000 \times 125% > 2952 \times 125%$, 2004 年的进口额 = $5612 > 4200 \times 125% > 4128 \times 125%$, 2005 年进口额 = $6600 < 5600 \times 125% < 5612 \times 125%$, 2006 年进口额 = $7916 < 6600 \times 125% = 8250$, 增长率超过 25% 的年份为 2003 年、2004 年, 共 2 个年份。因此, 本题答案为 B 选项。

解法二: 上图中有进出口总额的增长率, 经过观察上图可发现进口额和出口额的增长率相当, 所以他们的增长率和进出口总额的增长率也相当, 那就可以排除 05 年, 06 年, 01 年。而 03 年和 04 年的进出口总额的增长率明显大于 25%。因此, 本题答案为 B 选项。

114. 与上年相比, 进出口总额的增长率最高的年份进出口额为 ()。

- A. 17607 亿美元
- B. 14220 亿美元
- C. 8510 亿美元
- D. 5208 亿美元

【解析】C。根据上图可知进出口总额增长率最高的是 2003 年, 进出口总额 = $4382 + 4128 \approx 8500$ 。因此, 本题答案为 C 选项。

115. 下列说法不正确的是 ()。



- A. 2003—2006 年, 我国出口额与上年相比的增量都超过 1000 亿美元
- B. 2003—2006 年, 我国进出口总额呈上涨状态
- C. 2004—2006 年, 我国贸易顺差是逐年上升趋势
- D. 2001 年, 我国的出口额约为 2673 亿美元

【解析】D。A 选项: 由图可以看出, 2002—2006 年, 出口额分别为 3256、4382、5933、7620、9691, 2003—2006 年, 增长量均超过 1000, A 选项正确;

B 选项: 由图看出, 2003—2006 年, 进口额、出口额一直增长, 所以 B 选项正确;

C 选项: 2004 年贸易顺差为 321, 2005 年贸易顺差为 1020, 2006 年贸易顺差为 1775, 呈上升趋势, 所以 C 选项正确;

D 选项: 材料没有 2001 年出口额的信息, 且没有办法利用 2002 年的数据计算, 所以 D 选项错误。

因此, 本题答案为 D 选项。

二、根据下表资料, 回答问题。

苏、浙、粤、闽、鲁五省主要农产品产量统计表单位: 万吨

	浙江	江苏	广东	福建	山东
粮食	1072.7	2942.1	1600.1	817.3	3720.6
棉花	3.2	46.1	0	--	78.1
油料	58.2	232.5	80.9	26.1	377.3
糖料	106	32	1213	95.5	0.1
蔬菜	1634.1	3562.4	2377.6	1161	7556.4
茶叶	12.1	1.2	4.2	13.4	0.3
水果	250.6	195.3	686.2	401.2	971.4
肉类	136.1	343.1	333.3	140	595.4
奶类	17.6	36	10.4	11.4	90.4
禽蛋	40.6	180.1	33.1	40.1	379
蚕茧	11	10.1	4.5	--	7
水产品	472.9	320.9	609.7	542.5	686.1

116. 哪省的粮食产量最多? ()



- A. 广东省
- B. 江苏省
- C. 福建省
- D. 山东省

【解析】D。由表格第一行可以看出, 广东的粮食产量为 1600.1, 江苏的粮食产量为 1072.7, 福建的粮食产量为 817.3, 山东的粮食产量为 3720.6, 山东产量最高。因此, 本题答案为 D 选项。

117. 福州的糖类产量在这与五省中居第几? ()
- A. 3
 - B. 4
 - C. 5
 - D. 6

【解析】A。由表格第四行可以看出, 福建的糖产量为 95.5, $95.5 < 106 < 1213$, 排在第三位。因此, 本题答案为 A 选项。

118. 蔬菜产量最多的省份与蔬菜最少的省份的蔬菜产量之比为多少? ()
- A. 6.5
 - B. 4.6
 - C. 3.2
 - D. 5.6

【解析】A。由表格第五行可以看出, 蔬菜产量最多的省份为山东, 达到 7556.4, 最少的为福建, 仅为 1161, 两者之比为 $\frac{7556.4}{1161} \approx \frac{76}{12} \approx 6.3$, 或者是直除首位商 6 即可。因此, 本题答案为 A 选项。

119. 广东有几项农产品在这五个省中排在第一? ()
- A. 1
 - B. 2
 - C. 3
 - D. 4

【解析】A。由表格可以看出, 广东只有糖类的产量排第一。因此, 本题答案为 A 选项。

120. 广东省不出产什么农产品? ()



- A. 粮食
- B. 油料
- C. 棉花
- D. 糖料

【解析】C。由表格第二行可以看出, 广东省棉花产量为 0。因此, 本题答案为 C 选项。

三、根据下列资料, 回答问题。

1998 年新登记外资企业共 9382 户, 认缴出资额 106.59 亿美元, 比上年分别增长 3.11% 和 25.26%, 其所占份额分别为 50.24% 和 44.50%, 比上年增长了 3.0 个百分点和 10.5 个百分点。外资企业主要涉及的行业是: 制造业 6684 户, 占 71.24%; 批发和零售贸易餐饮业 1060 户, 占 11.3%; 社会服务业 671 户, 占 7.15%; 农林牧渔业 425 户, 占 4.25%。

121. 1998 年新登记外资企业比 1997 年增加了多少? ()

- A. 106.59 亿
- B. 9382 户
- C. 3 个百分点
- D. 6684 户

【解析】C。根据材料“1998 年新登记外资企业共 9382 户, 比上年增长 3.11%”, 可知 C 选项正确。因此, 本题答案为 C 选项。

122. 1997 年外资企业认缴出资额比 1998 年少多少? ()

- A. 11%
- B. 20.1%
- C. 25.26%
- D. 11.3%

【解析】B。根据材料“1998 年新登记外资企业共 9382 户, 认缴出资额 106.59 亿美元, 比上年分别增长 3.11% 和 25.26%”, 可知 1997 年的外资企业认缴出资额与 1998 年的差值 =

$$\frac{106.59 \times 25.26\%}{1 + 25.26\%} \approx \frac{107}{5} = 21.4, \text{ 相比 1998 年的减少率} \approx \frac{21.4}{106.59} \approx \frac{21.4}{107} = 20\%。 \text{ 因此,}$$

本题答案为 B 选项。

123. 外资入注主要从事的行业中比重最大的行业比其他行业多多少? ()

- A. 71.24%
- B. 40%



C. 11.3%

D. 42.28%

【解析】D。根据材料“外资企业主要涉及的行业是：制造业 6684 户，占 71.24%”，可知比重最大行业为制造业，所占比重 = 71.24%，则其他行业比重 = $1 - 71.24\% = 1 - 71\% = 29\%$ ，差值 = $71\% - 29\% = 42\%$ 。因此，本题答案为 D 选项。

124. 外资入注的社会服务业的比例为多少？（ ）

A. 7.15%

B. 11.3%

C. 4.25%

D. 无法确定

【解析】D。根据材料“外资企业涉及社会服务业 671 户，占 7.15%”，此 7.15%指的是外资入注的社会服务业在外资所涉及的所有行业中的比重，但材料未涉及社会服务业的总量，故无法判断外资入注的社会服务业占社会服务业总量的比例。因此，本题答案为 D 选项。

125. 下列判断正确的是（ ）。

A. 外资入注比上年增多

B. 外资入注的社会服务业比上年有所减少

C. 外资入住的农林牧渔业比上年有所减少

D. 外贸入住的第 3 产业比上年有所减少

【解析】A。A 选项：由材料可知外资企业登记数、所占份额、认缴出资额均比上年增长，可得入注比上年增多，A 选项正确；

B 选项：材料未涉及去年社会服务业的相关信息，所以 B 选项错误；

C 选项：材料未涉及去年农林牧渔业的相关信息，所以 C 选项错误；

D 选项：材料未涉及去年第三产业的相关信息，所以 D 选项错误。

因此，本题答案为 A 选项。